

BOKN KOMMUNE

Kommunestyret

Innkalling

Møtedato: 12.12.2017
Møtestad: Boknatun
Møtetid: Kl. 19:00

Den som har lovleg forfall, eller er ugild i nokon av sakene, må melda frå så snart råd er, tlf. 52 75 25 00, slik at varamedlem kan bli innkalla. Varamedlemer møter etter nærare innkalling.

Dokument som ikkje er tilsende, kan du få kopi av på Boknatun. Dokument som ikkje er offentlege, vil bli utleverte i møtet. Dersom medlemene på førehand ønskjer å gjere seg kjent med innhaldet i desse dokumenta, er dei tilgjengelege på rådhuset.

Bokn kommune

Tysdag 4. desember 2017

Tormod Våga
ordførar

Jan Erik Nygaard
sekretær

Sakliste

Sak nr.	Saktittel
050/17	Godkjenning av innkalling
051/17	Godkjenning av møteprotokoll
052/17	Revisjon av Plan for idrett og fysisk aktivitet 2017
053/17	Budsjett 2018 og økonomiplan 2019 -2021
054/17	Støtte til Haugaland Hestesport Arena
055/17	Kommunale vigsler i Bokn kommune frå 01.01.2018.
056/17	Detaljregulering for deler av gnr. 23 bnr. 1, veg og kai, Trosvåg - endeleg godkjenning
057/17	Samlesak for referatsaker

BOKN KOMMUNE

Sakspapir

Styre, utval, komite m.m.	Møtedato	Saksnr
Kommunestyret	12.12.2017	050/17

Saksansv. Solrunn Alvestad	Arkiv K1 - 033	Arkivsaknr 17/613
-----------------------------------	-----------------------	--------------------------

Godkjenning av innkalling

BOKN KOMMUNE

Sakspapir

Styre, utval, komite m.m.	Møtedato	Saksnr
Kommunestyret	12.12.2017	051/17

Saksansv. Solrunn Alvestad	Arkiv K1 - 033	Arkivsaknr 17/613
-----------------------------------	-----------------------	--------------------------

Godkjenning av møteprotokoll

Vedlegg:

Dok.nr

09.11.2017

Tittel på vedlegg

Protokoll - Kommunestyret - 07.11.2017

BOKN KOMMUNE

Sakspapir

Styre, utval, komite m.m.	Møtedato	Saksnr
Formannskapet	12.12.2017	059/17
Kommunestyret	12.12.2017	052/17

Saksansv. Ingrid Sofie Rundhaug	Arkiv K1 - 144, K2 - C	Arkivsaknr 17/634
---------------------------------	------------------------	-------------------

Revisjon av Plan for idrett og fysisk aktivitet 2017

Rådmannen sitt framlegg til vedtak:

Rådmannen innstiller på at Plan for idrett og fysisk aktivitet 2014 – 2022 vert revidert i henhold til å leggja til eit tillegg til Vedlegg 1: Handlingsprogram.

Tillegget framstår som Punkt 3. Lyssetting tursti Føresvik – Bokn kyrkje.

Kva saka gjeld:

I henhold til vedtak skal Plan for idrett og fysisk aktivitet 2014 – 2022 reviderast årleg i samband med det årlege budsjettarbeidet.

Bakgrunn for saka:

På bakgrunn av politisk vedtak om å løyve kroner. 200 000,- til lyssetting av turstien frå Føresvik til Bokn kyrkje er det sett ned eit arbeidsgruppe som arbeider med dette prosjektet. I lys av arbeidet med å sikre finansiering vil det vera avgjerande å få revidert Plan for idrett og fysisk aktivitet, dette dersom ein kjem fram til at ein skal søkje om fylkeskommunale spelemidlar.

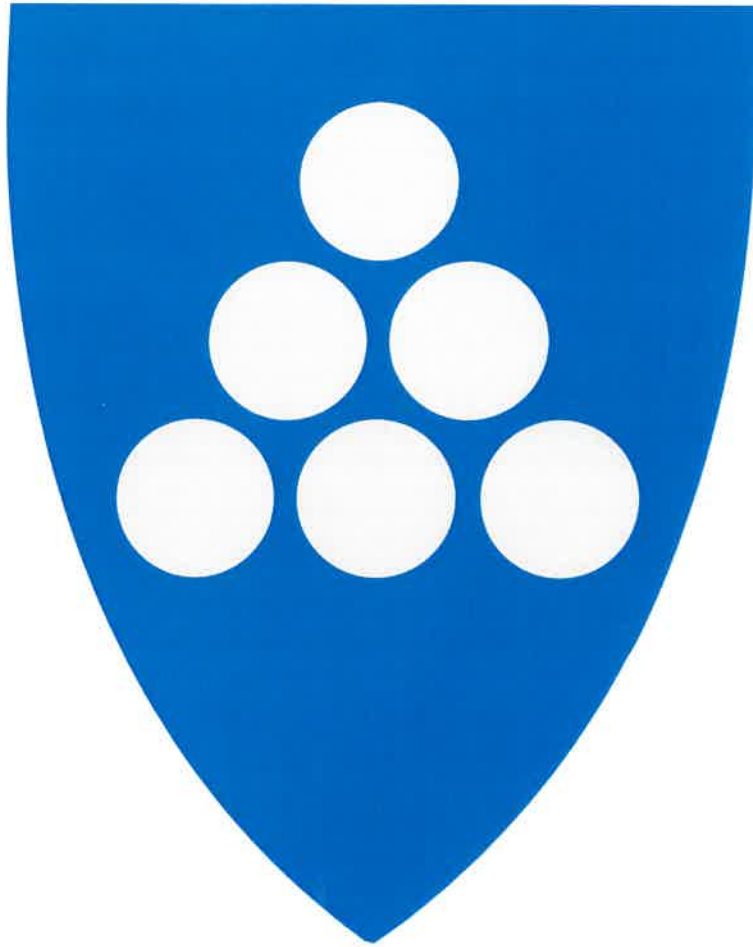
Saksutgreiing:

Lyssetting av turstien frå Føresvik og til Bokn kyrkje vil få ei kostnadsramme på om lag kroner 1 600 000 NOK. Arbeidsgruppa som har fått ansvar for prosjektet arbeider med ulike tilnærmingar til finansiering der mellom anna spelemidlar er aktuelt. For å kunne søkje om spelemidlar er det eit krav om at prosjektet det blir søkt spelemidlar til, er å finne i vedtatte kommunale, overordna planar – herunder Plan for idrett og fysisk aktivitet. Revideringa av planen er gjort administrativt. Det er ikkje henta inn innspel frå høyringspartar då ein meiner at behovet for og ynskje om lyssetting av tursti vart særleg godt synleggjort då planen vart rullert førre gong (2014).

Vurdering:

Lyssetting av turstien frå Føresvik og til Bokn kyrkje er av stor, lokal verdi. Rådmanen finn det difor naudsynt å revidere gjeldande Plan for idrett og fysisk aktivitet for på denne måten å sikre at kriteria for å kunne søkje spelemidlar er oppfylde.

Rådmannen innstiller på at Plan for idrett og fysisk aktivitet 2014 – 2022 vert revidert i henhold til å leggja til eit tillegg til Vedlegg 1: Handlingsprogram. Tillegget framstår som Punkt 3. Lyssetjing tursti Føresvik – Bokn kyrkje.



Kommunedelplan Bokn

Idrett og fysisk aktivitet

2014-2022

Innhold

1. Innledning og bakgrunn for planen
2. Folkehelseperspektiv
3. Førre plan
4. Beskriving av nåsituasjon i Bokn
5. Utviklingstrekk i Bokn
6. Analyse av trong for aktivitet og anlegg
7. Bokns idretts- og friluftspolitikk
8. Planprosessen
9. Forhold til andre planar
10. Handlingsprogram for anlegg og områder
11. Oppfølging av plan-revisjon og rullering

1. Innledning og bakgrunn for planen

Idrettssplanen er ein kommunal plan for idrett og aktivitet. Planen må sjåast i samanheng med gjeldande kommuneplan. Ein godkjend plan for idrett og aktivitet er ein føresetnat for å søkje spelemidlar til utbygging og rehabilitering av idrettsanlegg i kommunen, jf Kulturdepartementet.

Denne planen skal nyttast som eit viktig arbeidsreiskap i å planbehandla utbygging av anlegg og område for idrett og aktivitet. Førrige plan, Plan for idrett og friluftsliv, var for perioden 1996-2005. Det er no trong for ein ny og gjennomarbeida plan for det vidare arbeidet i Bokn kommune.

Krav til langsiktige planar for idrett og fysisk aktivitet

Planen er tematisk og har status som kommunedelplan innanfor samfunnsplanlegginga etter plan – og bygningslova, men utan heimel til arealdisponeringar. I den grad det er naudsynt vil ein i dette planarbeidet kunne gje tilrådingar om arealdisponeringar til kommuneplanen sin arealdel. Staten krev at kommunane har utarbeida ein eigen plan for å kunne søkje statlege spelemidlar. Styresmaktene har i denne samanheng også innført minstekrav til innhald i planen (V – 0798B).

- ❖ Målsetting for kommunen si satsing på idrett og fysisk aktivitet, inkludert friluftsliv.
- ❖ Målsetting av anleggsutbygging og sikring av areal for idrett og friluftsliv.
- ❖ Resultatvurdering av siste plan, med statusoversyn.
- ❖ Analyse av langsiktige og kortsiktige behov for både anlegg og aktivitet.
- ❖ Det skal gjerast greie for samanhengen med andre planar i kommunen.
- ❖ Prioritert handlingsprogram for utbygging av idretts- og friluftsanlegg.
- ❖ Uprioritert liste over langsiktig behov for anlegg.
- ❖ Kart som syner plasseringa av eksisterande og planlagde anlegg, område for friluftsliv og arealbehov for planlagde anlegg og område for friluftsliv.

2. Fysisk aktivitet og folkehelse

Folkehelsearbeid blir definert som samfunnet sin totale innsats for å oppretthalde, bedre og fremje god helse i befolkninga. Ei tverrsektoriell tilnærming lyt til for effektivt å tilrettelegge for at enkeltindividet skal kunne ta sunne val for helsa si. Gevinsten ved å kunne ta desse sunne vala, er at ein langt på veg vil kunne lukkast i å førebyggje sjukdom heller enn å måtte reparere ved oppstått sjukdom. Det er utelukkande ved å la «helse i alt» - tanken og ved å førebyggje sjukdom, at ein vil klare å sikre ei berekraftig velferd også for framtida.

Verdien av å vera fysisk aktiv er formidabel. Helsegevinstane er mange, både på fysiske og psykiske plan. Fysisk aktivitet fremjer helse, gir overskot og er eit viktig og veldokumentert virkemiddel i forebygging og behandling av over 30 ulike diagnoser og tilstander. Det føreligg overbevisande dokumentasjon om helsegevinstane ved regelmessig fysisk aktivitet i alle aldersgrupper. Fysisk aktive vinn i gjennomsnitt åtte leveår med god helse i eit livsløpsperspektiv, noko som innbefattar både auka levetid og auka livskvalitet, dette samanlikna med fysisk inaktive. Ytterligere auka fysisk aktivitet kan gje opp mot 16 kvalitetsjusterte leveår.

Begrepsavklaringar

- *Fysisk aktivitet* er eit overordna begrep, som blant anna rommer fysisk arbeid, friluftsliv, mosjon, idrett, leik, trening og kroppsøving. Generelt kan fysisk aktivitet definerast som det å bevege seg, eller å bruke kroppen. I faglitteratur defineres fysisk

aktivitet ofte slik: Enhver kroppslig bevegelse initiert av skjelettmuskulatur som resulterer i ein vesentlig økning i energiforbruket utover kvilenivå.

- *Trening* er fysisk aktivitet som er planlagt, strukturert og som gjentas, og som har som mål å bedre eller vedlikeholde fysisk form – det vere seg helserelatert form eller idrettsleg prestasjonsevne.

- *Fysisk form* er eit sett av eigenskapar som ein har eller erverver seg, og som er relatert til evna ein har for å utføre fysisk aktivitet. Faktorene som utgjer fysisk form vert ofte delt inn i to grupper, der den eine hovudsakeleg er relatert til idrettslege prestasjonar og den andre til helsereelatert form. Helsereelatert form er ein tilstand som vert karakterisert av evna til å utføre daglege aktivitetar med overskudd, og som har fysiologiske trekk og kvalitetar som er forbundet med låg risiko for utvikling av kroniske sjukdomar og tilstander.
- «*Stillesitting*» er i denne sammenhengen definert som våken tid i sittande, liggjande eller annanfysisk kvilande stilling. Eksempel på stillesitting kan være bruk av nettbrett og pc, tv-sjåing, dataspel og annan skjermaktivitet, bilkjøring osv.
- *Muskelstyrkande aktivitetar* er trening som har til hensikt å auke muskelstyrken, for eksempel armhevingar og knebøy.
- *Lett intensitet* tilsvarar aktivitetar som medfører omtrent normal pusting, for eksempel rolig gange.
- *Moderat intensitet* tilsvarar aktivitetar som medfører raskare pust enn vanleg, for eksempel hurtig gange.
- *Høg intensitet* tilsvarar aktivitetar som medfører mykje raskare pust enn vanleg, for eksempel løping.
- *Dose-responsforholdet* er sammenhengen mellom mengde fysisk aktivitet og helsegevinst.

For fyrste gong er anbefalingar om å redusere stillesitting teke med i ei norsk publikasjon; «Anbefalingar om kosthald, ernæring og fysisk aktivitet», publisert av Helsedirektoratet no i 2014 (Rapport IS- 2170).

Anbefalingane seier fylgjande:

«Born og unge bør vera fysisk aktive i minimum 60 minutt av moderat eller høg intensitet kvar dag. Ei presisering seier i tillegg at aktiviteten med høg intensitet bør

utførast minst tre gonger i veka, dette inkludert aktivitetar som gjev auka muskelstyrke og som styrker skjelettet.

Anbefalingane om fysisk aktivitet for vaksne er endra frå minimum 30 minutt (210 minutt/veke) med moderat fysisk aktivitet kvar dag til minst 150 minutt med moderat fysisk aktivitet per veke. Anbefalingane kan og oppfyllest ved minst 75 minutt med høg intensitet per veke, eller ein kombinasjon av moderat og høg intensitet.

Samanhengen mellom mengde fysisk aktivitet og helsegevinst vert poengtert enn tydelegare for både barn, unge, vaksne og eldre. Vaksne og eldre vert i tillegg anbefalt å utføre øvelsar som fører til auka muskelstyrke to eller fleire dagar i veka. Eldre bør og gjere balanseøvelsar og styretrening for å styrke balanse og for å forebyggje fall.»

Det kviler eit ansvar på oss alle når det kjem til å sjå på gode samarbeidsmodellar for etablering og vidareutvikling av aktivitetsflatar til beste for innbyggjarane i kommunen. Det finst ikkje grenser for kva moglegheiter vi står overfor dersom ein samarbeider på tvers av etatar, på tvers av det offentlege og frivillige og på tvers av det offentlege og det private. Dette aspektet er av stor verdi sett i eit folkehelseperspektiv; vi viser nok ein gong til definisjonen på kva folkehelsearbeid er. Det viktigaste ved eit samarbeid er at mange vil kjenne eigarskap til prosessane, samstundes som ein fordeler økonomisk risiko, sikrar berekraft og auka reell bruk.

Det er viktig å sjå Kommunedelplan Idrett og fysisk aktivitet i samheng med Handlingsplan for folkehelse 2014 der konkrete tiltak knytt til fysisk aktivitet er skisserte opp. Tiltaka i handlingsplanen for folkehelse skal optimalt sett til ei kvar tid vera behovsprøvd basert på ei oppdatert oversikt over helsetilstanden til innbyggjarane i kommunen.

Ein vel likevel å liste opp nokre få punkt også i dette dokumentet for på denne måten å peike på målsettingane innanføre folkehelsearbeidet når det kjem til fysisk aktivitet:

- Bokn kommune skal ha fokus på og fremje auka fysisk aktivitet og å betre folkehelsa på Bokn.
- Bokn kommune skal ha fokus på å drive kontinuerleg haldningsskapande arbeid knytt til fysisk aktivitet og helsegevinstane ved å vere i aktivitet.

•Bokn kommune skal ha fokus på å tilrettelegge for auka samarbeid med sentrale frivillige aktørar og med lokalt og regionalt næringsliv for på denne måten å arbeide for å sikre behovsprøvde aktivitetsflatar til innbyggjarane i kommunen.

•Bokn kommune skal ha fokus på å arbeide for tilrettelegging for auka moglegheiter for muskeldrive kvardagsliv (les: La bilen stå! Gå eller sykle til jobb, gå eller sykle til butikken, på lagsmøte o.l).

•Bokn kommune skal ha fokus på å vere pådrivar for vidareutvikling av arenaer for utøving av friluftsliv i og rundt kommunen.

3. Førre plan

Forrige plan «Kommunedelplan Idrett og friluftsliv 1996-2005» hadde delt målsetjing opp i to for «Idrett» og «friluftsliv».

Idrett:

Mål:

Idrett for alle.

Alle menneske har rett til å driva idrett i høve til føresetnader, behov og interesser. Idrett auker den fysiske, mentale og sosiale trivnaden, og er førebyggjande helsearbeid. Ein ynskjer at flest mogleg vil finna eit tilbod som passar deira nivå og interesser, og gode idrettsanlegg er eit vilkår for å nå dette målet. Anlegga må dekkja fleire idrettsaktivitetar og brukargrupper.

Delmål:

- Tilrettelegging av areal samt utbygging og vedlikehald av idrettsanlegg.
- Barn og unge sine behov for allsidig leik og idrettsutøving i bumiljø må sikrast.
- Tilbod til funksjonshemma, vaksne og eldre.
- Samarbeid mellom dei organa som har ansvar og oppgåver innafor idretten.

- Sikra idrettslaga gode trenarar og leiarar.

Friluftsliv:

Mål:

Friluftsliv for alle.

Utøving av friluftsliv har ein positiv effekt på folk si helse og trivsel, og kan bidra til kunnskap og positive haldningar i høve til naturen. Bokn kommune gir gode høve til utøving av eit variert friluftsliv. Avstandane er små, og ein kan oppleve mange ulike og kontrastfylte naturkvalitetar på kort tid.

Delmål:

- Sikring og tilrettelegging av friluftsområde.
- Sikring og tilrettelegging for allsidig friluftsliv i nærmiljøet, særleg med tanke på barn, funksjonshemma og eldre.
- Opprustning av turområde/stinettet.
- Spre informasjon og stimulera til friluftsliv.

4. Beskriving av nåsituasjon i Bokn

Bokn kommune har i 2014 registrert følgjande lag og organisasjonar:

Bokn idettslag v/Trond Vatnaland

BORK v/Emilie Moi Eikje

Bokn skyttarlag v/Edgar Våge

Bokn danse- og ungdomslag v/Helge Solberg

Bokn KFUK-KFUM-speidarar v/Svein Ove Alvestad

Pluggen motorklubb v/Artur Trosnavåg

Bokn båtforening v/Kaj Arne Christiansen

Bokn hagelag v/Silje Aksdal

Havnavegen velforening v/Helge Kristian Nilssen

Føresvik velforening v/Hanne Marte Vatnaland

Austre Bokn Bygdalag v/June Kro

Bokn pensjonistforening v/Kari Våge

Seniordansen, Bokn v/Anne Lise Hoffmann

Petra Fritidsklubb v/Irmelin Taraldlien

Nåsituasjonen

Bokn IL

283 medl.

Aktivitetar: Fotball, volleyball, trial, spinning, Yoga, tabata

Mosjonsdag, BoknOppNed, sykkelritt BoknOpp, frukost, trialoppvisning, barneleikar

og kiosk 17. mai, RogalandsCup trial, friluftsdag, sykkelgruppe, medarrangør

Steinsvikrittet, dansearrangør og trialoppvisning Marknadsdagen

Har eige klubbhus ved fotballbanen i Føresvik med utleigelokaler og

utstyr/treningsrom i kjellaren. samt grusbane (20x40) i Alvestad nærmiljøanlegg.

Disponerer også Føresvik stadion.

BORK

25 medl.

Aktivitetar: Gradvis auke av aktiviteten etter fleire år med liten og ingen aktivitet; fullteikna horsemanship-kurs i 2013. Vil ha fleire aktivitetar og kurs i løpet av åra som kjem. Utleige av hestehengar til medl. Tilbod om fellesrideturar i distriktet.

Klubben disponerer ridebane på Ognøy og har samarbeid med Krovågen hestesenter.

Bokn skyttarlag

35 medl.

Aktivitetar: jaktskyting, trening til storviltjakt, konkurranseskyting, luftgeværskyting på 17. mai.

Har eigen skytebane i Tverrdalen på Gunnarstad.

Bokn danse- og ungdomslag

Har for tida inga drift.

Bokn KFUK-KFUM-Speidarar

103 medl.

Aktivitetar: Driv speiding etter formål og program i fylgjande arbeidsgreiner:

- Familiespeiding
- Oppdagar
- Stifinnar
- Vandrar

- Rover

Turar/leirar og arrangement utanom vanlege speidarmøter:

- Arrangerar basar
- Løftefornyng
- Delta med aktivitet 17. mai
- Arrangera felles sommaravslutning i gruppa
- Arrangera St. Hans-feiring, Alvestad nærmiljøanlegg
- Deltakar i arrangementkomiteen for Blikshavn-leiren
- Delta på krinsleir for stifinnarar
- Landsleir for vandrarar i Asker
- Arrangera Kampen om Vikingskipet
- Arrangera helgeturar for vandrarar, stifinnarar og oppdagarar
- Arrangera friluftsdag saman med idrettslaget
- Delta på lysmesse og julespel
- Arrangera juletefest

Opplæringstilbod til leiarar og patruljeførarar:

- Nettkurs for leiarar
- Peffkurs arrangert i kretsen
- Norsk Roland og KILT for peffar og assar

Diverse anna arbeid for å styrkja gruppa:

- Leiarsamling 28.-29. mars
- Delta på årsmøte og andre arrangement i krinsen
- Gi eit tilbod til og aktivera roverane, f.eks turar.
- Pleia leiarmiljøet

Bokn båtforening

64 medl.

Aktivitetar: Drift og vedlikehald av havna i Hålandssjøen, Boknabåten, vedlikehald av allmenningane (ein i Føresvik og to i Alvestadkroken), seiling, «Ta sjansen»

Foreninga har to seilbåtar.

Bokn hagelag

Ikkje medlemsordning

Aktivitetar: Ulike kurs/samlingar, pynting 17. mai, hagedag.

Havnavegen velforening

25 husstandar

Aktivitetar: Forskjellig dugnadsarbeid og trivselsaktivitetar i nærmiljøet, som t.d. sjørørvarfest og foreldrefest. Lykkehjul og popkorn-sal 17. mai og på Markedsdagen.

Føresvik velforening

70 husstandar

Aktivitetar: Dugnad og rydding med grilling, juleverkstad, litt sosiale tilstelningar innimellom

Austre Bokn Bygdalag

34 husstandar

Aktivitetar: Spikring 17.mai, sommarfest for familiar med grilling og leiker, sommarfest for dei over 18 med mat og sosialt samvær, skøytedag om det er is.

Bokn pensjonistforening

50 medl.

Aktivitetar: Pensjonistmøter kvar mnd. Samarbeid med Tysvær pensjonistforening.

Seniordansen, Bokn

17 medl.

Aktivitetar: Dans

Petra fritidsklubb

Mellom 10 - 25 ungdommar på Petra-kveldar (+ 6 styremedl.) Kommunal fritidsklubb.

Aktivitetar: Klubbkveldar (13 til 18 år) annakvar fredag gjennom skuleåret, turneringar som t.d. Air Hockey og bordtennis, kveldar med ulike tema som t.d. Bad Taste Party. Biljard, brettspill, Wii, playstation, fotballspill, dans og musikk.

Klubben disponerer 1. og 2. etasje i Kyrkjebygd. 2. etg. blir leigd ut til bursdagsselskap og konfirmasjonar.

Petra er ein kommunal fritidsklubb. Barne- og ungdomsarbeidaren har samarbeid med kultursjef og folkehelsekoordinator.

Barne- og ungdomsarbeidaren driv også Artep kulturkafe. Denne er i 2 etg. og er ein møtestad for alle. Barn i barneskulen brukar Artep mykje.

Bokn pistolklubb

26 medl.

Aktivitetar: For ungdom og vaksne. Damekveldar.

Klubben har samarbeid med Bokn skyttarlag

5. Utviklingstrekk i Bokn

Bokn kommune

Med utgangspunkt i Bokn kan ein i dag nytta arbeidsmarknadene både sør og nord for Boknafjorden. Det er rundt 30 min. køyring til Haugesund og Stavanger.

Bokn er den eldste kommunen på Haugalandet. Det er her du finn Haugalandets eldste trehus og ein av landets aller eldste buplassar. Du finn Bokn heilt i det øverste toppskiktet i dei nasjonale levekårsundersøkingane

Ein meiner at namnet Bokn tyder seglingsmerke. Den karakteristiske fjelltoppen på Vestre Bokn har vore lett å kjenna igjen og kunne orientera seg etter på sjøen.

Dette er noko av bakgrunnen for kommunevåpenet til Bokn, og våpenet er "Varde i sølv på blå botn". Blåfargen i botn symboliserer at Bokn er ein øykommune med hav omkring. Sølvfargen i våpenet symboliserer fiskeririkdommane i havet, som alltid har vore ein viktig næringsveg for folket i kommunen. Varden (merket) symboliserer også øya(ne) slik ein kan sjå det på litt avstand.

Føresvik Føresvik er sentrum og administrasjonssenteret i Bokn, og her finn du samla både bank, post, helsestell, bibliotek, kino, kommunale- og statlege kontor,

skule, barnehage, bustadfelt, idrettsanlegg, butikk, gjestehamn, plastindustri og snøggåtkai.

Boknatun er kommunehuset i Bokn kommune og ligg i Boknatunvegen i Føresvik.

Bygget blei teke i bruk den 1. august 1987 og hadde ei opprinneleg grunnflate på 1 875 m². Dei seinare åra er Boknatun blitt bygd ut med nye fløyar i nord og vest, slik at bygget i dag har ei grunnflate på 3300 m² BRA. Her finn du kommunale- og offentlege kontor, helsestell og anna tenestetilbod.



Folketallsframskrivning 2015-2022

Alder/ÅR	2015	2016	2017	2018	2019	2020	2021	2022
0-5	64	64	63	64	64	64	65	6599
6-12	99	101	93	91	95	93	96	94
13-15	41	38	47	51	47	44	39	44
16-19	53	58	57	57	55	59	63	63
20-44	257	263	261	260	265	265	271	269
45-66	227	253	243	243	251	256	265	274
67-79	100	101	103	115	111	112	110	114
80+	48	49	49	48	46	47	44	43
SUM	889	909	916	929	934	940	953	966

Tabell fra statistikkbanken. Tabell o8825. Alternativ høg nasjonal vekst prognose.

6. Analyse av trong for aktivitet og anlegg

Arbeidsgruppa sende ut i samband med planprosessen skriv til lag og organisasjonar i Bokn, administrasjonen, Formannskapet, Fau og Su ved Bokn skule. Det vert her referert til innspela som er komen. Det er vist stort engasjement, og det er komen mange innspel.

Innspela:

Bokn IL

Sykkel/gangsti Bokn-fastlandet: Mulig trasè er Alvestadkroken, Boknasundbrua, over Austre Bokn via Kro, Ognasundbrua, over Ognøy (finst bl.a. traktorveg), Frekasund bru, Susort, Slåttevik, Tysværvåg etc. til Akسدal og Haugesund. Siste del kan alternativt også gå frå Slåttevik, over Mjåsund bru og vidare mot Akسدal.

Lyssetta eksisterande tursti og traktorveg fra Føresvik og opp til kyrkja. Vil gi 3 km lysløype til heilårsbruk.

Lyssetta vegen frå vassverket til toppen av Boknafjellet. Hadde blitt tidenes blikkfang og gitt 1,3 km flott lysløype til heilårsbruk.

Turstien i Føresvik og Boknafjellet ville samla gi heilårs lysløype på 5,6 km til turgåarar, løping, sykling etc. med bruk av ein lite trafikkert veg fra kyrkja til vassverket.

Utbetra delar av eller heile turstiane til Boknahåvet og Borgenvik til å muliggjera heilårs bruk for turgåarar, terrengsykling, terrengløping etc. I dag er store deler i myrlendt terreng og lite brukarvennleg store delar av året.

Legga kunstgras på heile eller delar av Føresvik stadion for heilårsbruk. Denne vil då komma i samanheng med Idrettshuset og Fleirbrukshall med tilhøyrande garderobeanlegg etc. Vil bl.a. gi mulighet til å arrangera fotballcup'er etc. for dei minste og gi bl.a. skulen ein heilårs utebane.

Løpebane med kunstdekke rundt Føresvik stadion. Forholdsvis enkelt, då det eksisterer grus-løpebane der i dag.

BORK

Det manglar stiar og turveggar som er betre tilrettelagt for ridning. Stiane i kommunen er ofte for kupperte, med fleire hindringar (gjerdekyverar, grindar/gjerder ol.) og dårleg dekke som fører til sørpete og ubrukeleg for andre om det er store hestetråkk. BORK ser behovet for løyper som har eit meir solid dekke som tåler slitasje og der det er laga til løysingar slik at ein kan passera gjerder o.l. med hest, og der løypa er av ein viss lengde. Løyper som vil passa til hest, vil passa for fleire interessegrupper, som f.eks. terrengsyklistar.

Bokn skyttarlag

Har ny skytebane i Tverrdalen på Gunnarstad, og ser ingen nye anleggsbehov pr. i dag.

Bokn KFUK-KFUM-Speidarar

1. Nærmiljøanlegget på Fyren må oppgraderast med skikkelige grillar og ein gapahuk/grillhytte.
2. Me brukar skogsområdet sør for Knarholmen og ved Sunnalandstraumen mykje. Me kan tenkja oss ein gapahuk/grillhytte i tilknytning til desse områda. I tillegg til at speidaren har svært god nytte av slike gapahukar i sitt arbeid mot barn og unge, trur me det vil motivera folk til bruk utan i regi av speidaren og dei kjem seg ut i friluft.
3. Speidaren vil mista huset sitt i forbindelse med utbygging av vegkrysset på Austre Bokn.

Me vil då ha behov for nye lokaler. Først og fremst til lager og patruljemøter.

Det er fleire løysningar på det;

- a) Bygga nye lokaler på ein egna plass.
- b) Bruka andre lokaler til møter og byggelager.
- c) Samarbeida med ande om nye lokaler/plass.
- d) Kombinert med ein fleirbrukshall.

4. Anlegg for kanopadling ved t.d. Vatnalandsvatnet. Anlegget bør innehalda sandstrand og låge trebyggjer for om bord- og ilandstigning og garasje for kanotilhengar med kanoar.

5. Gapahuk/grillhytte i friluftsområde på Ognøy.

Bokn båtforening

Vil laga gjestebrygge med levegg og straum ytterst på moloen i Hålandssjøen.

Havnavegen velforening

Setta opp fleire postkassestativ, ta bort sand og grus på leikeplassen og legga fallmatter, samarbeid med Bokn kommune ang. omdisponering av ballbinge, montera lys langs gangsti ned til sjøen, mellom Karoliussen og Skjelde.

Føresvik velforening

Er i gong med ein heilhetleg plan for oppdatering av leikeplassen i Førsvik med fallmatter og tilgjengelighet for rullestol/barnevogner. Har blitt kontakta av medlemmer som etterlyser leikeplass i det nye feltet på Boknatun, som blir hevda skal vera i plan for området.

Austre Bokn Bygdalag

Sandvolleyballbane, Basketballkorg, Hinderløype

- Skateområde

Petra fritidsklubb/Artep kulturkafe

Få ferdig 1. etg. i Kyrkjebygd kulturhus. Petra ser også fordelene av ev. nye lokaler i samband med fleirbrukshall; klubbkveldar, idrettsaktivitetar og bygdekino.

Leikeplassen på sørsida av Kyrkjebygd kulturhus må gjenoppbyggast.

Bokn pistolklubb

Pistol/leirduebane ved skytebanen i Tverrdalen, med enkelt bygg/standplass. Klubbhus ein annan plass i kommunen.

Seksjon kultur, skule og barnehage:

- Oppgradering av uteområder ved skulen.
- Tarzanløype i skogen ved skulen.
- Turnbasseng.
- Sandvolleyballbane
- Tausklie ved skulen
- Symjebasseng
- Tårngamme/trelavvo i gåavstand til skule/barnehage

Formannskapet

Fleirbrukshall og nærmiljøanlegg vart nemt, samt symjebasseng av AP.

FAU og SU

Ynskja prioritering av nærmiljøanlegg ved skulen.

7. Kommunens idretts- og friluftspolitikk

Mål for anleggsutbygging og sikring av areal for idrett og friluftsliv

- ❖ **Framtig bygging av anlegg og område for idrett og friluftsliv skal vere tufta på reelle behov.**

Dokumentasjon av behovet for eit anlegg skal liggje ved alle utbyggingsplanar.

Det skal arbeidast for gode funksjonelle og økonomiske løysingar som er tilpassa dei reelle behova.

- ❖ **Fleirbruksanlegg skal prioriterast**

Anlegga bør nyttast mest mogleg. Løysingar som kan dekkje behova til mange brukargrupper, t.d. grendelag, skule, barnehage, og idrettslag, bør difor vere målet. Anlegga skal vere tilrettelagde for funksjonshemma og funksjonelle for alle aldersgrupper.

- ❖ **Nærmiljøanlegg og anlegg nær skule, barnehage og SFO skal prioriterast.**

Bokn kommune er ein kommune som er langstrakt og har fleire øyer. Tilrettelagde småanlegg for leik og idrett, gjerne nær fleirbrukshall og skule, vert viktig for å samle og aktivisera dei unge.

❖ **Areal for leik, idrett og friluftsliv må sikrast gjennom kommuneplan, kommunedelplanar og reguleringsplanar.**

Anlegga bør ligge nær bumiljø, skule, barnehage og SFO, eller natur- og friområde, og vere lokalisert slik at det er mogleg å få til trafikkssikker og lett tilkome. I samband med nye reguleringsplanar for bustadfelt bør areal for leik, idrett og friluftsliv (nærmiljøanlegg) innarbeidast som ein del av bumiljøet, og ha høg prioritet i planleggingsprosessen.

❖ **Landskapsvern, miljømessige og estetiske tilhøve skal vektleggast.**

Inngrep tilpassa naturen, lite ressurskrevjande løysingar og tilpassing til lokal byggeskikk bør vere prinsipp i planlegginga. Område for friluftsliv vert attraktive om dei er knytt opp mot lokale kulturminne, og/eller tilrettelagde med tanke på både fastbuande og tilreisande.

❖ **Lag og organisasjonar må vere aktive for å få til anleggsutbygging og aktivitetar.**

Dugnadsinnsats og frivillig engasjement har alltid vore grunnlaget for å få til noko i Bokn kommune. For å nå måla må slik innsats liggje på eit minst like høgt nivå som tidlegare. Gode løysingar for å finansiera både anlegg og aktivitetar vert avgjerande å finne fram til.

8. Planprosessen

Administrasjonen har sett saman ei arbeidsgruppe sett saman av tilsette frå administrasjon og politisk organ som skal utarbeide planen. Planarbeidet vart starta januar 2014, med ferdigstilling av plan for politisk handsaming før sommaren 2014.

Deltakarar i arbeidsgruppa har vore:

Seksjonssjef, barnehage, skule og kultur (Prosjektlei ar)	Ingunn Toft
Ordfører	Kyrre Lindanger
Kultursjef	Jardar Havikbotn
Folkehelsekoordinator	Anne Elisabet Askeland

Det har vore sendt ut skriv til aktuelle lag og organisasjonar i Bokn kor ein ber om ei behovsvurdering, seksjonane i kommunen, Formannskapet samt Fau og Su i skulen.

9. Forhold til andre planar

I alle delplaner for kommunen er det ein forutsetnad at det er overinstemming mellom visjonar, mål og strategiar i sjølve kommuneplanen og det som kommer fram i ein tematisk plan om idrett og aktivitet. Det vil mellom anna kunne komme trong for areal som følgje av plan for idrett og aktivitet, og dette må sjåast i samanheng med gjeldande kommuneplan/kommuneplanens arealdel. Arbeidet med planen må og sjåast i samanheng med sentrale kommunale planar som gjeldande økonomiplan og plan for folkehelse.

10. Oppfølging av plan-revisjon og rullering

Planen skal rullerast innan utgang av 2022. Revisjon av planen skal skje årleg i samband med budsjetthandsaminga

11. Handlingsprogram for anlegg og områder

Prioritert handlingsprogram for anlegg og områder. Sjå vedlegg 1.

Vedlegg 1

Prioritert handlingsprogram for anlegg og områder

1. Fleirbrukshall

2. Nærmiljøanlegg skule

BOKN KOMMUNE

Sakspapir

Styre, utval, komite m.m.	Møtedato	Saksnr
Seniorråd/råd for eldre og funksjonshemma	28.11.2017	022/17
Formannskapet	28.11.2017	053/17
Kommunestyret	12.12.2017	053/17

Saksansv. Solrunn Alvestad	Arkiv K1 - 151	Arkivsaknr 17/608
----------------------------	----------------	-------------------

Budsjett 2018 og økonomiplan 2019 -2021

Rådmannen sitt framlegg til vedtak:

1. Vedlagte forslag til budsjett for Bokn kommune for 2018 vert vedteke på overordna nivå med eit nettobudsjett på kr. 68.871.300,- på fylgjande rammeområder:
 7. Rammeområde 1 Sentraladministrasjonen kr. 14.594.900,-
 1. (inkl. kr. 800.000,- i reservert løyving)
 8. Rammeområde 2 Kultur, skule og barnehage kr. 24.259.300,-
 9. Rammeområde 3 Helse, pleie og omsorg kr. 22.891.000,-
 10. Rammeområde 4 Sosial og barnevern kr. 2.688.200,-
 11. Rammeområde 6 Teknisk kr. 4.437.900,-
 - 12.

Rådmannen får fullmakt til å omfordele tiltak på rammeområda der endringane er av budsjett-teknisk og ikkje-prinsipiell karakter.

2. Kommunestyret vedtek investeringar i 2018 ihht budsjettskjema 2B;

Kr. 600.000,-
Investeringa vert dekkja av kapitalfond.
3. Kommunestyret vedtek at det vert sett av 2 mill. kroner av driftsoverskotet til sikringsfond i 2018, 4 mill. i 2019 og 2020 og 2 mill. i 2021 til dekning av evt. tap av eigedomskatt. Resterande del av driftsoverskotet vert sett av til disposisjonsfond.
4. Øvrige skattevedtak: Kommunale inntektsskatteøre samsvarande med Stortinget sitt vedtak om maksimalsats.
5. Bokn kommunestyre vedtar at barnehagesatsane vert justert frå 1. januar 2018 i samsvar med vedtatt maksimalpris. Deltidsplassar skal justerast forholdsmessig.

6. Maksimalsatsane for opphand i institusjon og hjelp i heimen fylgjer den til kvar tid gjeldande forskrift for eigenbetaling
7. Dei øvrege framlagde satsane for kommunale avgifter og tenester for 2018 vert vedtatt i samsvar med rådmannen sitt framlegg i gebyrregulativet.
8. Eigedomsskatt for 2018 vert utskriven med 7 0/00.
Utskriving av skatt for skatteåret 2018 er basert på siste taksering frå 2016.
Eigedomsskatten vert skriven ut i 2 terminar. Jf. Eigedomsskatteloven §25 -1

Alternativt vedtak:

Dersom regjeringas forslag til endringar i eigedomsskattelova frå 01.01.2019 vert vedteke, vert vedtaket;

- For eigedomsskatteåret 2018 skal det skrivast ut eigedomsskatt på verk og bruk, jf. eigedomsskattelova § 3 bokstav c.
- Den alminnelege eigedomsskattesatsen for skatteåret 2018 er 7 promille.
- Utskriving av skatt for skatteåret 2018 blir basert på takstar fastsett ved siste alminnelege taksering som blei gjennomført med verknad frå 1. januar 2016.
- I budsjettforliket om statsbudsjettet 2018 blei det klart at kommunen sitt høve til å skriva ut eigedomsskatt på verk og bruk vil bli endra. For å kompensere skattebortfallet som fylgje av dette, ser kommunen seg nødt til å innføra eigedomsskatt på alle næringseigedomar. Innføring av eigedomsskatt på næringseigedom er naudsynt for framleis å kunna skriva ut eigedomsskatt på dei tidlegare verk og bruka som ikkje fell inn under dei anlegga som er særleig regulert (kraftverk, vindkraftverk og anlegg omfatta av særskattereglane for petroleum, samt nettanlegg). Innføring av eigedomsskatt på næringseigedomar er naudsynt for at kommunen kan nytta seg av overgangsreglane kor kommunen får høve til ei nedtrapping av eigedomsskatten over sju år.

På denne grunn blir det vedteke at:

- For eigedomsskatteåret 2019 skal det skrivast ut eigedomsskatt på næringseigedom, kraftverk, vindkraftanlegg og anlegg omfatta av særskattereglane for petroleum, jf. eigedomsskattelova § 3 bokstav d. Også nettanlegg vil vera omfatta av dette alternativet.
- I 2018 skal det gjerast taksering av alle næringseigedomar i kommunen som grunnlag for utskriving etter eigedomsskattelova § 3 bokstav d. Dei nye takstane skal gjelde frå 2019.
- For gjeldande verk og bruk må det avklarast kva deler av anlegget som er omfatta av petroleumsskattelova § 5. Det skal i 2018 også gjennomførast ei omtaksering av dei verk og bruk som ikkje er omfatta av dei særskilde unntaka. Desse verk og bruka skal verdsetjast som næringseigedom, der produksjonsinstallasjonar og – utstyr ikkje

inngår i taksten. Det skal samtidig fastsetjast eit særskilt grunnlag for produksjonsinstallasjonar og – utstyr i desse anlegga. Dei nye takstane og det særleg grunnlaget skal gjelda frå 2019.

Seniorråd/råd for eldre og funksjonshemma 28.11.2017:

Behandling:

SB- 022/17 Vedtak:

Revidert budsjett må leggast fram så fort som mogeleg for å få eit godt bilde av kommunens økonomisituasjon. Rådet ser med bekymring på kommunens framlagde økonomisituasjon. Rådet godkjenner rådmannens forslag til budsjett.

Formannskapet 28.11.2017:

Behandling:

Fellesforslag frå SP, H, Krf

Rådmannen sitt forslag til budsjett for 2018 og økonomiplan for 2019 - 2021 vedtas med fylgjande merknader og tillegg;

1. Unytta midler Frivillighetsfond frå 2017 overføres til bruk i 2018.
2. Unytta midler til Ordførar sin disposisjon fra 2017 overføres til bruk i 2018.
3. Kommunalt tilskot til drift av kino og Petra ungdomsklubb blir vidareført i 2018 på same nivå som i 2017.

Forslag frå Kari Christensen AP;

AP støtter fellesforslaget og har følgende tilleggsforslag:

Forslag 1:

Dersom det skal overføres tjenester fra Bokn kommune til annen kommune fra 1.1.18:.

Bokn og Karmøy kommuner inngikk en samarbeidsavtale datert 8.6.2016. Avtalen er frivilling, og binder ikke Bokn til å kjøpe tjenester i Karmøy.

På bakgrunn av budsjettforslag 2018 og kommunens behov for innsparinger i driften, innføres en ordning hvor 2 eller flere kommuner sammenliknes, før en velger samarbeidskommune for kjøp av den aktuelle tjenesten.

Det legges stor vekt på

- pris for tjenesten/e (erfaringstall, forslag/tilbud, sammenlikninger)
- Tilgjengelighet for innbyggere

Valg av tjenesteleverandør/kommune avgjøres av kommunestyret, for hver enkelt kommunal tjeneste som foreslås overført.

Forslag 2:

Regler for utleie i Bokn Arena justeres som følger fra 1.1.18:

1. Frivillige organisasjonar i Bokn som leier sal, lydanlegg, scene m.v. til et arrangement hvor det er

inngangspenger, betaler leie til Bokn kommune for arrangement.
Arrangement som inkluderer barn og/eller ungdom under 18 år som målgruppe, unntas fra regelen.
2 Leien legges på nivået til sammenliknbare haller/fasiliteter i regionen

FS- 053/17 Vedtak:

AP sitt forslag til vedtak falt med 6 mot 1 stemme.

Fellesforslaget frå SP, H og Krf vart vedtatt med 6 mot 1 stemme

Kva saka gjeld:

<skriv her>

Bakgrunn for saka:

<skriv her>

Saksutgreiing:

<skriv her>

Vurdering:

<skriv her>

BOKN KOMMUNE

Sakspapir

Styre, utval, komite m.m.	Møtedato	Saksnr
Formannskapet	28.11.2017	054/17
Seniorråd/råd for eldre og funksjonshemma	28.11.2017	025/17
Kommunestyret	12.12.2017	054/17

Saksansv. Jardar Havikbotn	Arkiv K1 - 026, K2 - D11	Arkivsaknr 16/627
----------------------------	--------------------------	-------------------

Støtte til Haugaland Hestesport Arena

Rådmannen sitt framlegg til vedtak:

1. Bokn kommune løyver kr. 78.000 til Haugaland Hestesport Arena.
2. Midlane blir tatt frå 1490 120 1000 - "Reserverte bevilgningar".
3. Bokn kommune er med og dekker ev. framtidige driftsunderskot med 0,25% av summen.

Bokn 13.11.2017

Jan Erik Nygaard

Rådmann

Jardar Havikbotn

Kultursjef

Seniorråd/råd for eldre og funksjonshemma 28.11.2017:

Behandling:

SB- 025/17 Vedtak:

1. Rådet ser at med kommunens økonomisituasjon bør ein reduseres støtta. Det verdt tilrådt å gi støtte opp mot 40 000,-

2. Rådet tilrår rådmannens forslag til vedtak.
3. Rådet tilrår rådmannens forslag til vedtak.

Formannskapet 28.11.2017:

Behandling:

Forslag frå Tormod Våga;

Støtta til Haugaland Hestesport vert sett til 40.000,-

Bokn kommune er med og dekker ev. framtidige driftsunderskot med 0,25% av summen.

FS- 054/17 Vedtak:

Forslag frå Tormod Våga SP vart samrøysta vedtatt.

Kva saka gjeld:

Haugaland Hestesport Arena AS søker om interkommunal og regional status for bygging av Haugaland Hestesport Arena på Skeisend i Tysvær. I fordeling av interkommunalt tilskot ligg Bokn kommune med kr. 78.000, som er 0,25% av totalkostnaden på kr. 31.350.000. I tillegg kjem ein interkommunal garanti for eit ev. framtidig underskot. Dette beløpet samsvarar med investeringsbeløpet.

Bakgrunn for saka:

Med mål om å bygga eit hestesenter som samlar ressursar, kompetanse og eit miljø innan hestesporten, på lokalt, regionalt, nasjonalt og internasjonalt nivå, har pådrivarane Haugaland Hestesport Arena AS gjennom vertskommunen sendt søknad om interkommunal støtte til Interkommunalt Utvalg Idrettssektoren (IKUI) – som består av Bokn, Haugesund, Karmøy, Sveio og Vindafjord (Etne kommune er også blitt oppfordra til å vera med å finansiera dette prosjektet pga. felles rideklubb med Vindafjord). Jørgen Thuestad og underteikna er Bokn kommune sine representantar i utvalet.

Haugaland Hestesport Arena AS består av Indre Haugaland Ryttersportklubb (Hegren Rideklubb, Spanne Rideklubb og Vindafjord & Etne Rideklubb) og Faxi Islandshestforening. Med 200 medlemmer i Indre Haugaland Ryttersportklubb og over 100 aktive i Faxi, stiller mange på Haugalandet og tilgrensande område seg bak eit felles realiseringsønske. Hesteklubben i Bokn, BORK, har også fått tilbod om å vera med i Indre Haugaland Ryttersportklubb, men har førebels takka nei, då fleire av medlemmene er med i Haugaland Hestesport Arena AS via Faxi.

IKUI har blitt orientert om anleggsplanane i tre møte i 2015 og 2016, og stiller seg positive til at anlegget får interkommunal og regional status.

Saksutgreiing:

Iflg. IKUI sine retningslinjer for finansiering av interkommunale anlegg, går deltakarkommunane, ved anleggskostnader på over 15 mill., inn med eit bidrag på minimum 5% av anlegget sin bruttokostnad, for Bokn 0,25%. Investeringstilskotet til Bokn blir då kr. 78.000.

Oversikt, kommunale tilskot:

Tysvær kommune, 7% av totalkostnad	Kr.	2.170.000
Vindafjord kommune, 5% av 15 mill.	Kr.	750.000
Karmøy kommune, 5% av 15 mill.	Kr.	750.000
Haugesund kommune, 5% av 15 mill.	Kr.	750.000

Sveio kommune, 5% av 15 mill.	Kr.	750.000
Etne kommune, 1% av totalkostnad	Kr.	313.500
Bokn kommune, 0,25% av totalkostnad	Kr.	78.000
Totalt interkommunalt tilskot	Kr.	5.561.500

Ang. driftstilskot/garanti for driftsunderskot har IKUI tidlegare fått godkjent at vertskommunen står ansvarleg for drifta. Nå har det kome nye krav frå Kulturdepartementet om årlege driftstilskot frå kvar kommune i 20 år, men Tysvær kommune har fått godkjent ein modell der kommunane samla stiller garanti for full dekning av eit ev. framtidig underskot. Her ligg også 0,25% til grunn for Bokn sin del, slik at eit eksempelvis underskot på kr. 100.000 vil utgjera kr. 250 for kommunen.

Pr. 10.11 har Tysvær kommune i sin økonomiplan sett av sitt beløp i 2018. Vindafjord kommune har bevilga kr. 750.000 og i Karmøy kommune har fagutval og formannskap gått inn for kr. 750.000, der kommunestyret sluttbehandlar saka 20.11.

Vurdering:

Bokn kommune har tradisjon med å gi støtte til prosjekt i IKUI sin regi, som t.d. kanokajakkanlegg i Tysvær, skisportanlegg i Vindafjord, motorsportanlegg på Karmøy, golfanlegg i Sveio og ishall i Haugesund. Ved å gi støtte til dette prosjektet, sender kommunen ut eit positivt signal med ynskje om å vera med på den store mobiliseringa til å få bygd eit interkommunalt og regionalt hestesportanlegg på Haugalandet. Det gjeld ikkje berre støtte til eit fantastisk anlegg, det gjeld også støtte til ein idrett som både gjennom BORK og Krovågen hestesenter har gode tradisjonar i Bokn, og som også er bra for barn og unge som ikkje blir med på meir vanlege idrettar som fotball og handball, som kanskje også har åtferdsproblem eller eit handicap.

Rådmannen foreslår at investeringsbeløpet på 0,25% av total anleggssum blir tatt frå 1490 120 1000 - "Reserverte bevilgningar". Bokn kommune skal også vera med å dekkja eit ev. driftsunderskot med 0,25%. Dette beløpet utgjer så liten sum at framtidig budsjettering er unødvendig.

Jardar Havikbotn

Vedlegg:

Dok.nr	Tittel på vedlegg
14.12.2016	søknad om interkommunal støtte til Haugaland Hestesport Arena.DOCX
14.12.2016	Saksframlegg - Haugaland Hestesport Arena.DOCX



Haugesund kommune
Karmøy kommune
Vindafjord kommune
Sveio kommune
Bokn kommune
Etne kommune

SØKNAD OM INTERKOMMUNAL STØTTE TIL HAUGALAND HESTESPORT ARENA

Haugaland Hestesport Arena AS har sendt søknad til Tysvær kommune om interkommunal og regional status for bygging av Haugaland Hestesport Arena på Skeiseid i Tysvær kommune.

Saka har vore oppe til behandling i interkommunalt utval for idrett. I møte den 29.11.2016 blei det vedtatt at utvalet stiller seg positive til å fremme dette anlegget som eit interkommunalt og regionalt anlegg.

Kommunestyret i Tysvær kommune vedtok i møte den 13.12.2016 sitt budsjett for 2017 og økonomiplan for 2017-2020 eit tilskott på kr 2 170 000,- i 2018.

Søknad sendes også til Etne kommune sidan Vindafjord & Etne rideklubb nå er ein del av Indre Haugaland Ryttersportsklubb.

På bakgrunn av vedtaket i interkommunalt utval og kommunestyret i Tysvær kommune sender Tysvær kommune saka vidare til medlemskommunane, og ber om at saka vert politisk behandla med søknad om midlar ut frå oppsett finansieringsplan i vedlagt utkast til saksframlegg.

Med helsing

Ingvar Frøyland
Kultursjef

Geir Stakkestad
Seksjonsleder idrett, park og friluftsliv

Vedlegg:
Saksutgreiing
Prospekt Haugaland Hestesport Arena
Investerings- og driftsbudsjett
Anbefalingar frå forbund
Støtteerklæringar frå idrettsråd



SØKNAD OM INTERKOMMUNAL STØTTE TIL HAUGALAND HESTESPORT ARENA

SAKSUTGREIING:

1. Bakgrunn

Haugaland Hestesport Arena AS har sendt søknad til Tysvær kommune om interkommunal og regional status for bygging av Haugaland Hestesport Arena på Skeiseid i Tysvær kommune. Ein ber også om at Tysvær kommune sender søknaden til samarbeidskommunane i det interkommunale idrettsutvalet – Bokn, Haugesund, Karmøy, Sveio og Vindafjord samt til Etne kommune. Ein søkjer samtidig alle kommunane om investeringstilskott.

Haugaland Hestesport AS er nyleg stifta av Indre Haugaland Ryttersportsklubb og Faxi Islandshestforening. Indre Haugaland Ryttersportsklubb er frå 01.07.2016 ei samanslåing av Hegren Rideklubb frå Tysvær, Spanne Rideklubb frå Karmøy og Vindafjord & Etne Rideklubb. Den nye klubben har ca. 200 medlemmer frå kommunane Tysvær, Vindafjord, Etne, Sauda, Suldal, Karmøy og Haugesund. Faxi Islandshestforening har eksistert i snart 40 år og har meir enn 100 aktive medlemmer frå fleire kommunar både på Haugalandet og tilgrensande område. Klubben er ein av dei største klubbane i landet og har gjennom fleire tiår leita etter ein eigna stad for å bygga eit anlegg for islandshest i regionen, utan å lukkast med det.

Målet er å byggja eit hestesenter som samlar ressursar og kompetanse innan hestesporten, samlar hesteinteresserte og skaper eit miljø for hestesporten. Arenaen tenkjer ein hestesporten skal bruka både på lokalt, regionalt, nasjonalt og internasjonalt nivå.

2. Dokumentasjon og vurderingsgrunnlag

Anlegget:

Anlegget skal innehalda:

- Ovalbane islandshest 250 m lengde med ridebane i midten 97 x 38 m
- Passbane islandshest, 600 m.
- Ridehall 30 x 70 m
- Ridehall 20 x 40 m
- Ridebane 20 x 40 m
- Feltrittløype og treningsløype både for fart og variert trening
- Garderobeanlegg
- Klubbhus
- Rideskulestallar med uteområde for 16 hestar og som kan utvidast
- Lager for vedlikehalds- og driftsmateriell
- Uteområde, parkering med meir som vist i vedlagt prospekt.

Anlegget er planlagt av arkitekt Kjersti Moen Fagerheim, Karmøy, som har hesteanlegg som del av sin arkitektkompetanse.

Areal og planstatus:

I Tysvær kommune sin vedtekne kommuneplan for 2015 – 2027 er omsøkt areal lagt inn med føremål hestesportsanlegg. Tysvær kommune har også teke på seg arbeid og kostnad med å laga ein enkel reguleringsplan for området og dette arbeidet starta våren 2016 og pågår. Området er i privat eige, men grunneigaren har 14.09.2016 inngått vederlagsfri leigeavtale med Haugaland Hestesport Arena AS. Avtalen gjeld 75 dekar med leigetid 30 år og deretter kan avtalen fornyast med minimum 5 år om gongen.

Vurdering frå idretten:

Anleggsplanane er sendt til alle idrettsråda blant dei interkommunale kommunane. Tilbakemeldingane er positive, og alle idrettsråda i kommunane Tysvær, Vindafjord, Karmøy og Haugesund støtter opp om prosjektet. Spesielt blir det trekt fram muligheter til å arrangere større konkurransar, samt at anlegget vil ivareta fleire greiner innan hestesporten, og ein vil kunne dra nytte av at fleire går saman om anlegget.

Det ligg også føre positiv uttale frå Norges Rytterforbund (NRYF) og Norsk Islandshestforening som begge meiner anlegget kan bidra til å fremme desse idrettane i regionen. NRYF har også sendt søknad til Norges Idrettsforbund om at anlegget blir tatt med i vurderinga av Kulturdepartementet sitt anleggspolitiske program – kostnadskrevjande anlegg for perioden 2014 - 2017.

Hesteklubar i regionen stiller seg også bak søknaden og klubbar frå heile Haugalandet har uttalt seg positivt om prosjektet.

Interkommunal og regional status:

Definisjonar og korleis tolke 5% investeringstilskott og driftsgaranti

Det interkommunale utvalet for idrett på Haugalandet (IKUI) vedtok i 2014 nye retningslinjer for finansiering av interkommunale anlegg. Dette inneber at ved anlegg med ein kostnad på over 15 mill. kr (eks. mva) går deltakarkommunane inn med eit anleggsbidrag på minimum 5 % av 15 mill. kr. I tillegg må minst 2 kommunar gå inn med eit anleggsbidrag på 5 % av anlegget sin brutto kostnad. Bokn sitt anleggsbidrag er 0,25 %. Alle kommunane slutta seg til dette finansieringsopplegget gjennom egne vedtak.

Krava frå departementet er at det:

1. Blir inngått ein bindande skriftleg avtale mellom to eller fleire kommunar vedrørende investering og drift. Kvar deltakande kommune skyt inn minimum 5 % av anlegget sin godkjente kostnad (inkl. mva).
2. Kvar deltakande kommune skyt inn minimum 5 % av anlegget sine faktiske driftskostnader i årlige driftstilskott i 20 år.

Det har ikkje vore vanleg praksis i det interkommunale samarbeidet på Haugalandet at kommunane bidrar med eit driftstilskott/garanti for driftsunderskott. Ein har tidlegare fått godkjent at vertskommunen står ansvarleg for drifta av anlegget. Nye krav frå departementet gjer at ein nå må søkje om dispensasjon frå denne bestemmelsen.

Kulturdepartementet har i brev av 27. oktober 2016 godkjent at anlegget er å sjå på som eit stort, kostnadskrevjande anlegg som dermed oppfyller vilkår 1 om særskilt tilskott ved større interkommunale idrettsanlegg, jf. *Bestemmelser om tilskudd til anlegg for idrett og fysisk aktivitet – 2016, pkt. 2.6.3.*

Planane er sendt til kulturdepartementet for idrettsfunksjonell førehandgodkjenning. Tysvær vil samstundes be om at kulturdepartementet vurderer søknaden om dispensasjon frå føresegnene i *Bestemmelser om tilskudd til anlegg for idrett og fysisk aktivitet* – om fritak for driftsgaranti. Om dispensasjon ikkje vert gitt, vil saka måtte behandlast på nytt i dei respektive kommunane.

Anlegget tilfredsstillar krava frå Rogaland Fylkeskommune når det gjeld regionale idrettsanlegg, og ein vil søkje om regional status for anlegget når interkommunal status og deltaking frå

nabokommunane er avklart. Rogaland fylkeskommune er kjent med planane og har vore med på møter i planleggingsfasen. Tilbakemeldingane frå fylkeskommunen er positive.

Planane har vore orientert om i tre ulike møte i det interkommunale utvalet for idrettsanlegg på Haugalandet. I møte 13.09.2016 gav utvalet sin positive tilslutning til å gi interkommunal status til Haugaland Hestesport Arena og bad vertskommunen om å arbeida vidare med saka. Dette gjorde ein og la så saka fram for IKUI igjen 29.11.2016 for vedtak.

Planane blir også sende til Etne kommune som ikkje er ein del av det interkommunale samarbeidet, men sidan Etne og Vindafjord rideklubb nå er ein del av Indre Haugaland Ryttersportsklubb, ser ein det som naturleg at også Etne kommune er med.

Økonomi:

Anlegget er kostnadsberekna til kr 31 350 000,- inkl. mva.

Finansieringsplan	Totalt
Spelemidler	kr 13 582 617
Interkommunale midlar	kr 5 561 500
Regionalanleggsmidler	kr 5 500 000
Haugaland Hestesport Arena	kr 6 705 883
- <i>Dugnad</i>	<i>kr 1 609 412</i>
- <i>Sponsor</i>	<i>kr 938 824</i>
- <i>NRYP/NIF – Programsatsingsmidlar</i>	<i>kr 2 900 000</i>
- <i>Lån</i>	<i>kr 1 257 647</i>

Total investering, Haugaland Hestesport Arena **kr 31 350 000**

Det er eit krav om at samla må kommunane gå inn med eit tilskott som utgjer minimum 10 % av totalkostnad. Haugaland Hestesport Arena har søkt Tysvær kommune om kr 2 170 000 i investeringsstøtte, dvs. eit tilskott på ca 7 %, medan resterande kommunar samla må gå inn med eit tilskott på minimum 5 %. Vertskommunen går altså inn med eit betydelig større beløp enn resten av kommunane. Ut frå vedtekne retningslinjer for interkommunale anlegg i regi av det interkommunale utvalet for idrett, og ved at alle kommunane går inn med eit tilskott på 5 % av 15 mill.kr. vert fordelinga slik:

Fordeling av interkommunalt tilskott:

Tysvær kommune, 7 % av totalkostnad:	kr 2 170 000,-
Vindafjord kommune, 5 % av 15 mill:	kr 750 000,-
Karmøy kommune, 5 % av 15 mill:	kr 750 000,-
Haugesund kommune, 5 % av 15 mill:	kr 750 000,-
Sveio kommune, 5 % av 15 mill:	kr 750 000,-
Etne kommune, 1 % av totalkostnad:	kr 313 500,-
Bokn kommune, 0,25 % av totalkostnad:	kr 78 000,-

Totalt interkommunalt tilskott: kr 5 561 500,-

Driftsbudsjett:

Tall i kr	Totalt	Kommentarar
Driftsinntekter:		
Anleggsleige Haugaland RSK, 60 %	600 000	
Anleggsleige Faxi, 40 %	400 000	
Sum driftsinntekter	1 000 000	
Driftskostnader		
Kjøp varer og tenester	125 000	Tekniske anlegg og vedlikehald
Leige arbeidskraft	75 000	Diverse vedlikehald eksterne

Lønn – drift	180 000	Vaktmeister, deltid
Sum driftskostnader	380 000	Inkl. 5 % avsetning for vedlikehald
Andre driftskostnader	395 000	Daglig leder, energi, komm.avgifter, regnskap/revisjon m.m.
Avdrag lån	83 843	15 år på tekniske anlegg
Netto finanskostnader	62 882	5 % rente på langsiktig lån
Resultat før skatt	78 275	Avsett til framtidig vedlikehald

3. Vurdering

Tysvær kommune ser positivt på initiativet til å få bygd eit interkommunalt og regionalt hestesportsanlegg. Ut frå dei støttande tilbakemeldingane ein ser frå forbunda, fylkeskommunen, idrettsråda og relevante klubbar i regionen, viser det at dette er ein type idrettsanlegg regionen manglar.

Tysvær kommune vurderer også både anleggsplanane og opplegget rundt drift som grundig gjennomtenkt og gjennomarbeida, slik at ein kan stilla seg bak prosjektet med omsøkte investeringsmidlar.

I møte i det interkommunale utvalet for idrett den 29. november 2016, vert det vedtatt at ein stiller seg positive til at Haugaland Hestesport Arena får interkommunal og regional status og at ein går for finansieringsmodellen vedtatt av utvalet i 2014, som vist i saksutgreiinga.

På bakgrunn av dette sendes saka vidare til deltakarkommunane for vidare behandling.

BOKN KOMMUNE

Sakspapir

Styre, utval, komite m.m.	Møtedato	Saksnr
Formannskapet	28.11.2017	055/17
Seniorråd/råd for eldre og funksjonshemma	28.11.2017	023/17
Kommunestyret	12.12.2017	055/17

Saksansv. Jan Erik Nygaard	Arkiv K2 - F82	Arkivsaknr 17/570
----------------------------	----------------	-------------------

Kommunale vigslar i Bokn kommune frå 01.01.2018.

Rådmannen sitt framlegg til vedtak:

1. Bokn kommune skal ha tilbod om vigsel på virkedagar mellom kl. 08.00 og 15.00 til eigne innbyggjarar og personar som ikkje er busette i Noreg, men som oppfyller vilkåra for å inngå ekteskap i Noreg. Allrommet Boknatun eller møterom 2. etg. Bokn Arena skal nyttast som vigslingslokale.
2. I tillegg til ordførar og varaordførar, får rådmannen fullmakt til gjennomføra vigslar frå 01.01.18, med rett til å delegera mynde vidare.
3. Bokn kommune vil eventuelt koma tilbake til spørsmålet om å tilby vigsel utanom det alminnelege tilbodet.

Seniorråd/råd for eldre og funksjonshemma 28.11.2017:

Behandling:

SB- 023/17 Vedtak:

Rådet støttar forslaget.

Formannskapet 28.11.2017:

Behandling:

Forslag frå Tormod Våga, SP:

Endring i pkt 3.;

Vigsling kan inngås på andre plasser etter avtale med den som har fullmakt til å vigsle.

FS- 055/17 Vedtak:

Rådmannen sitt forslag pkt 1 og 2 vart vedtatt med endring i pkt 3. Vedtaket var samrøysta.

Kva saka gjeld:

Stortinget har nyleg vedteke lovendingar i ekteskapslova, jf. Lov om endringer i ekteskapsloven og bustøttelova m.m. (oppgaveoverføring til kommunene). Lovendingane inneber at vigslingsmynde vert overført frå tingrettane (notarius publicus) til kommunane, med verknad frå 01.01.18.

Bokn kommune må såleis vera klar til å ta imot brudepar som ynskjer å gifta seg borgarleg allereie frå årsskiftet. Departementet har også bedt kommunane om å starta førebuingane for å leggja til rette lokale der ekteskapsinngåinga kan gjennomførast.

Saksutgreiing/vurdering:

Kommunen vil få plikt til å ha eit tilbod om vigsling for kommunen sine innbyggjarar og personar som ikkje er busette i Noreg, men som fyller vilkåra for å inngå ekteskap i Noreg. Det er tilstrekkeleg at ein av brudefolka er busett i kommunen for at plikta gjeld. Ekteskapslova byggjer på ein føresetnad om at dei som fyller vilkåra for inngåing av ekteskap, har krav på vigsling i Noreg. Det gjeld også personar som berre oppheld seg midlertidig i landet. Kommunen sitt tilbod om borgarleg vigsling gjeld både for utanlandske brudefolk og for norske statsborgarar som er busett i utlandet. Desse gruppene skal også få nytta seg av vigslingstilbodet i kommunen, utan å måtta betala for det. Ei slik ordning er vidareføring av praksis frå borgarlege vigslar i domstolane. Kommunen kan sjølv avgjera om dei vil tilby vigsling for andre kommunar sine innbyggjarar.

Dersom kommunar ynskjer å inngå interkommunalt samarbeid om vigslingsoppgåva, må dette gjerast innanfor reglane i ekteskapslova og kommunelova. Denne oppgåva vil innebera utøving av mynde, og det vil difor vera vertskommunemodellen etter reglane i kommunelova kapittel 5 A som er eigna samarbeidsmodell.

Ekteskap vert inngått ved at brudefolka møter for ein vigslar. Medan begge er til stades skal dei erklæra at dei ynskjer å inngå ekteskap med kvarandre. Deretter skal vigslaren erklæra dei for ektefolk.

Før ekteskapet kan inngåast må ekteskapsvilkåra prøvast. Det vil sei at det skal kontrollerast at dei som skal gifta seg oppfyller vilkåra i ekteskapslova. Det er folkeregistermynde (skattekontoret) som ved attest vil stadfesta at ekteskapsvilkåra er oppfylt.

I ekteskapslova § 12, 1. ledd, b) står det:

«Vigslere er: ordførere, varaordførere og kommunalt ansatte eller folkevalgte som kommunestyret selv gir slik myndighet.»

Vigslingsmynde ligg etter lova direkte til ordførar og varaordførar, men kommunestyret kan også delegera vigslingsmynde til kommunalt tilsette eller fokevalde. Det er ikkje krav om særleg kompetanse eller erfaring. I lovforarbeida er det likevel uttalt at det kan vera føremålstenleg at det også vert tilbydd vigslarar som er politisk nøytrale.

Det er eit vilkår for at ekteskapsinngåinga er gyldig, at vigslar har vigslingsmynde. Det er difor viktig at kommunen har oversyn over kven som har vigslingsmynde. For å unngå hyppige skifte av kven som har vigslingsmynde, og eventuell usikkerheit knytt til dette, tilrår departementet at det vert gjeve vigslingsmynde for ein lengre periode. Det vert også tilrådd at det ikkje vert tildelt vigslingsmynde berre for eingongstilfelle. Så snart kommunestyret har teke stilling til delegasjonsspørsmålet, vil rådmannen kunngjera kven som har vigslingsmynde på kommunen sine heimesider. Dette vil gje god informasjon til innbyggjarane og letta arbeidet for folkeregistermynde.

Rådmannen legg opp til å kunne vidaredelegera myndet slik at alle i rådmannen si leiargruppe kan vigsla brudepar. Særleg med tanke på ferieavviklinga er det ein fordel at fleire har mynde til å utføra

oppgåva. Om fleire bør ha fullmakt får ein heller vurderer etter kvart.

Dei som tek kontakt med kommunen om vigsel må få beskjed om at dei må ha gyldig prøvingsattest på tidspunktet for ekteskapsinngåinga. Det er folkeregistermynde som utsteder prøvingsattest, og den er gyldig i fire månader frå utsteding. Prøvingsattesten vert gjeven på bakgrunn av eigenerklæring frå begge brudefolka, forlovar-erklæring og eventuelle andre dokument. Folkeregistermynde skal på bakgrunn av desse opplysningane prøva om ekteskapsvilkåra etter norsk rett er oppfylt.

Kommunen kan sjølv avgjera kvar og kva tid det skal gjevast tilbod om vigsling. Men tilbodet skal vera tilgjengeleg og dekkja etterspurnaden på ein god måte. Departementet legg til grunn at kommunane har lokale som er eigna og kan gjerast tilgjengelege for vigslar. Rådmannen rår til at Allrommet på Boknatun og møtelokalet i 2. etg på Bokn Arena, som er universelt utforma, vert nytta som vigslingslokale. Tingretten har praktisert at det kan verta gjennomført vigsling, måndag til fredag mellom kl. 08:00 og 15:00. Rådmannen rår til at denne praksisen vert vidareført i Bokn kommune.

I lovforarbeida har departementet uttalt at det er viktig at kommunen legg til rette for vigslinga sin seremonielle karakter, uavhengig av kven som gjennomfører vigslinga. Ramma rundt vigslinga, som bruk av det borgarlege vigslingsformularet og eigna lokale, er av stor tyding for om seremonien vert opplevd som høgtideleg og verdig. Det borgarlege vigsselformularet, som er ein tekst som vigslar les under seremonien, skal nyttast ved gjennomføring av borgarlege vigslar. Vigslingsformularet set ei ramme rundt kva vigslingsseremonien skal innehalda. Seremonien kan tilpassast med t.d. tekst og musikk utover dette, dersom brudefolka ynskjer det. Det er opp til kommunen å vurderer kva dei vil tillata av ekstra innhald.

Rådmannen meiner at kommunen bør leggja seg på same standard som tingretten, som har hatt ein lysoppsats og ein blom (kunstig) som har vore nytta under vigsling. Dersom brudefolket ynskjer noko utover dette, t.d. ekstra blomar, så må dette kostast av brudefolket sjølv. Tingretten opplyser at det ikkje plar koma førespurnader om ekstra blomar eller anna utsmykking. Det har heller ikkje vore praksis at tingretten har arrangert musikkinnslag eller anna underhaldning. Det har likevel skjedd at brudefolka har spurt om det er høve til å ta med eigne musikarar, og dette har tingretten tillete.

Før vigsling vert gjennomført, skal vigslaren motta prøvingsattesten som viser at vilkåra for ekteskap er oppfylte. Brudefolka bør legitimera seg for å godtgjera at dei er dei same personane som det er føreteke prøving for. To vitne må vera til stades under seremonien. Dette kan vera forlovarane eller to andre myndige personar. Ein vigslar som kjenner til at eit vilkår for å inngå ekteskap ikkje er oppfylt, skal ikkje gjennomføra vigsling. Dersom vigslar finn at det er grunn til tvil om eit vilkår er oppfylt, kan vigslinga utsetjast og brudefolka kan påleggjast å skaffa prov for at vilkåret er oppfylt. Kommunale vigslarar har elles ikkje grunnlag for å nekta å gjennomføra ein vigsel, jf. ekteskapsloven § 13 og § 14.

Prøvingsattesten frå folkeregistermynde utgjer også melding om vigsel og vigslingsbok (skjema Q-0309). Skjemaet sin del om Melding om vigsel/Vigslingsbok skal fyllast ut av vigslar. Brudefolka og vitna skal også underteikna vigslingsmeldinga. Ein rettkjend kopi skal returnerast til folkeregistermynde seinast innan tre dagar. Vigslar skal saman med vigslingsmeldinga leggja ved dokumentasjon for sin vigslingsmynde. For ordfører og varaordfører er det tilstrekkeleg med dokumentasjon på vervet. Ein rettkjend kopi av skjemaet vert gjeve til brudefolka og utgjer mellombels vigslingsattest. Endeleg vigslingsattest vert utstedt av folkeregistermynde. Kommunen har ansvar for å føra vigslingsbok med oversyn over ekteskap som er inngått i kommunen. Det originale skjemaet "Prøvingsattest/Melding om vigsel/Vigslingsbok", skal vigslar ha, og dette utgjer vigslingsboka. Det er elles ikkje spesifikke krav til korleis vigslingsboka skal førast eller oppbevarast.

Ein vigsel er av seremoniell karakter, men ein vigsel er også ei offentlegrettsleg handling, og vigslar har ansvar for å forvissa seg om at vilkåra for inngåing av ekteskap er oppfylt. Dersom dei formelle reglane for inngåing av ekteskap ikkje er følgt, inneber det at ekteskapet ikkje vert sett på som å vera inngått, og ekteskapet vil då heller ikkje ha nokon rettsverknader. Etter krav frå ein av partane, kan eit ugyldig ekteskap likevel godkjennast. Det er Fylkesmannen i Oslo og Akershus som handsamar søknader om etterfølgjande godkjenning av ugyldige ekteskap. For at fylkesmannen kan gje etterfølgjande godkjenning, må det liggja føre «særlige grunner», jf. ekteskapslova § 16 andre ledd. Departementet understrekar at høve til å gje etterfølgjande godkjenning er ein unntaksregel.

Økonomiske konsekvensar

Forskrift om kommunale vigslar har reglar om betaling for vigslar. Det følgjer av forskrifta §2 at vigslingstilbodet skal vera gratis for kommunen sine eigne innbyggjarar og for personar som ikkje er busett i Noreg, men som fyller vilkåra for å inngå ekteskap her.

Det følgjer av §2 andre ledd at kommunen kan ta betaling for naudsynte meirkostnader dersom kommunen tilbyr vigsling ut over det vanlege tilbodet om tid og stad. Vanleg tid betyr her både tidspunktet for vigsling og vigslinga sin varigheit. Brudefolka skal informerast om kostnaden i god tid før vigslinga.

Tingretten har ikkje tilbod om vigsling ut over kontortida. Rådmannen rår til at Bokn kommune i utgangspunktet fører vidare denne praksisen, med moglegheit for ei eventuell utviding etterkvart. Sidan tingretten ikkje har hatt tilbod om vigsel utanom arbeidstid er det vanskeleg å anslå etterspørselen etter dette.

Dersom kommunen tilbyr vigsling for andre enn eigne innbyggjarar og personar som ikkje er busette i Noreg, kan kommunen ta betaling for naudsynte kostnader til vigslinga. Kostnader som kan krevjast dekkja av kommunen etter forskrifta §2 og §3 er t.d. utgifter for vigslar, transport og oppvarming av lokale. Det er ikkje høve for kommunen til å ta betaling ut over dekning av naudsynte (meir)kostnader.

Krav om betaling for vigslar etter forskrifta §2 andre ledd og §3, bør fastsetjast i eigne reglar, jf. forskrifta §4. Slike reglar bør opplysa om at det kan takast betaling, kva type kostnader betalinga skal dekkja og kva satsar som gjeld for dei enkelte kostnadane.

Rådmannen rår til at Allrommet på Boknatun og møterommet i 2. etg. på Bokn Arena vert nytta som vigslingslokale, og at kommunen tilbyr vigsling frå måndag til fredag i tidsrommet 08:00-15:00.

I tillegg til ordførar og varaordførar, rår rådmannen til at rådmannen får fullmakt til gjennomføra vigslar frå 01.01.18, med rett til å delegera dette mynde vidare.

Rådmannen meiner at kommunen etter kvart kan vurdere å koma tilbake til spørsmålet om å tilby vigsling utanom det alminnelege tilbodet og til innbyggjarar i andre kommunar, alt etter kor stor etterspurnad det viser seg å vera.



DET KONGELIGE BARNE- OG LIKESTILLINGSDEPARTEMENT

Rundskriv

Nr.
Q-11/2017

Dato
21. september 2017

Kommunale vigslere

Kort om inngåelse av ekteskap

Ekteskap blir inngått ved at brudefolkene møter for en vigslere. Mens begge er til stede skal de erklære at de ønsker å inngå ekteskap med hverandre. Deretter skal vigsleren erklære dem for ektefolk.

Før ekteskapet kan inngås må ekteskapsvilkårene prøves. Det vil si at det skal kontrolleres at de som skal gifte seg oppfyller vilkårene i ekteskapsloven. Det er folkeregistermyndigheten (skattekontoret) som prøver at ekteskapsvilkårene er oppfylt.

Lovendring

Fra 1. januar 2018 overtar kommunene ansvaret for borgerlige vigslere. Bestemmelsene om inngåelse av ekteskap følger av ekteskapsloven kapittel 3. Lovendringene som er vedtatt er (endringer i kursiv):

§ 12 Vigslere

Vigslere er:

- a) prest i Den norske kirke, og prest eller forstander i et registrert trossamfunn, eller seremonileder eller tilsvarende i livssynssamfunn som mottar tilskudd etter lov 12. juni 1981 nr. 64 om tilskott til livssynssamfunn når Kongen har godkjent formen for inngåelse av ekteskap.
- b) *ordførere, varaordførere og kommunalt ansatte eller folkevalgte som kommunestyret selv gir slik myndighet.*
- c) *utsendt utenriksstjenestemann, jf. utenriksstjenesteloven § 14.*
- d) *Sysselmannen på Svalbard. Sysselmannen kan delegerer vigselsmyndighet til tjenestemenn ved sysselmannskontoret.*
- e) særskilt vigslere oppnevnt av departementet i tilfeller der det er behov for det på grunn av lange avstander eller av andre grunner. Oppnevningen gjelder for fire år.

Departementet kan gi forskrift om tildeling og tilbaketrekking av vigselfrett for seremonileder eller tilsvarende i livssynssamfunn.

§ 12 a Vigsler i kommunen

Kommunen skal ha et tilbud om vigsel for kommunens innbyggere og personer som ikke er bosatt i Norge, men som fyller vilkårene for å inngå ekteskap i Norge etter kapittel 1.

Departementet kan gi forskrift om kommunalt vigselstilbud med regler om at vigselstilbudet skal være tilgjengelig og om betaling for vigsler.

Vigselsmyndighet i kommunen

Lovendringen innebærer at ordførere, varaordførere og kommunalt ansatte eller folkevalgte som kommunestyret selv gir slik myndighet skal gjennomføre vigsler. Ordførere og varaordførere får en direkte myndighet etter loven. I tillegg kan kommunestyret gi vigselsmyndighet til personer som er ansatt eller folkevalgt i kommunen. Med ansatt menes både fast ansatt og midlertidig ansatt. Kommunen kan også velge å ansette noen for denne oppgaven. Beslutningen om hvem som skal ha vigselsmyndighet, i tillegg til ordfører og varaordfører, skal tas av kommunestyret selv og kan ikke overlates til andre.

Kommunen må selv vurdere hvem som er egnet for oppgaven. Det er ikke krav om særlig kompetanse eller erfaring. I lovforarbeidene¹ blir det uttalt at det kan være hensiktsmessig at det også tilbys vigslere som er politisk nøytrale.

Vigselsmyndigheten vil opphøre dersom en folkevalgt ikke lenger er folkevalgt eller vigslerens ansettelsesforhold i kommunen avsluttes. Vigselsmyndigheten vil også opphøre dersom kommunestyret trekker tilbake tildelingen.

Kommunen må ha oversikt over hvem som til enhver tid er vigslere. At vigsler har vigselsmyndighet er et vilkår for at ekteskapsinngåelsen er gyldig. For å unngå hyppige skifter av hvem som har vigselsmyndighet, og eventuell usikkerhet knyttet til dette, anbefaler departementet at det gis vigselsmyndighet for en lengre periode. Det anbefales også at det ikke tildeles vigselsmyndighet bare for engangstilfeller.

Det kan være hensiktsmessig at kommunen gir informasjon om hvem som er vigslere i kommunen på sine nettsider. Det vil gi innbyggerne et godt tilbud, ved at de vet hvem som er vigslere og hvem de kan henvende seg til. Det vil også kunne lette arbeidet for folkeregistermyndigheten og andre myndigheters kontroll av at vigselen er gyldig inngått.

Vigsler skal sammen med vigselsmeldingen til folkeregistermyndigheten legge ved dokumentasjon for sin vigselsmyndighet, jf. forskrift om registrering og melding av vigsel § 5. Dette innebærer at tildeling av vigselsmyndighet må være skriftlig.

En kommunal vigsler kan gjennomføre en vigsel i hele landet. Uansett hvor vigselen gjennomføres, handler vigsleren på vegne av den kommunen han er folkevalgt eller ansatt i, for eksempel når det gjelder regler for dekning av merutgifter ved vigselen.

¹ Prop. 91 L (2016-2017) Endringer i ekteskapsloven og bustøttelova m.m. (oppgaveoverføring til kommunene)

Dersom kommuner ønsker å inngå interkommunalt samarbeid om vigseloppgaven, må dette gjøres innenfor reglene i ekteskapsloven og kommuneloven. Dette innebærer blant annet at ordfører og varaordfører i kommunene som samarbeider, fortsatt har vigselmyndighet og det er kommunestyrene selv som må gi myndighet til ansatte eller folkevalgte i de deltakende kommunene som skal få slik myndighet. Denne oppgaven vil innebære myndighetsutøvelse, og det vil derfor være vertskommunemodellen etter reglene i kommuneloven kapittel 5 A som er egnet samarbeidsmodell.

Tilbud om vigsel

Kommunen har plikt til å ha et tilbud om vigsel for kommunens innbyggere og personer som ikke er bosatt i Norge, men som fyller vilkårene for å inngå ekteskap i Norge, jf. ekteskapsloven § 12 a.

Det er tilstrekkelig at én av brudefolkene er bosatt i kommunen for at plikten gjelder. Hvem som anses å være bosatt i kommunen følger av de alminnelige regler om folkeregistrering av bostedsadresse, jf. folkeregisterloven med forskrifter.

Ekteskapsloven bygger på en forutsetning om at de som oppfyller vilkårene for inngåelse av ekteskap og kravene til prøving, har krav på vigsel i Norge. Det gjelder også personer som bare oppholder seg midlertidig i landet. Kommunenes tilbud om borgerlig vigsel gjelder både for utenlandske brudefolk og for norske statsborgere som er bosatt i utlandet. Disse gruppene skal også få benytte seg av vigselstilbudet i kommunen, uten å måtte betale for dette. En slik ordning er videreføring av praksis fra borgerlige vigslere i domstolene.

Kommunen kan selv bestemme om de vil tilby vigslere for andre kommuners innbyggere.

Forberedelse til vigselen

De som tar kontakt med kommunen om vigsel må få beskjed om at de må ha gyldig prøvingsattest på tidspunktet for ekteskapsinngåelsen, jf. ekteskapsloven § 14 første ledd jf. § 10. Det er folkeregistermyndigheten som utsteder prøvingsattest, og den er gyldig i fire måneder fra utstedelse. Prøvingsattesten gis på bakgrunn av egenerklæring fra begge brudefolkene, forlovererklæring og eventuelle andre dokumenter (oppholdstillatelse/ dokumentasjon på skifte/ anerkjennelse av utenlandsk skilsmisse). Skjemaer finnes på [skatteetatens hjemmeside](#) eller hos [statlig blankettarkiv](#). Folkeregistermyndigheten skal på bakgrunn av disse opplysningene prøve om ekteskapsvilkårene etter norsk rett er oppfylt.

Kommunen bør ha rutiner for når vigsel kan avtales med kommunen, for eksempel tidligst fra det tidspunkt det foreligger gyldig prøvingsattest.

Kommunen kan selv bestemme hvor og når de skal tilby vigslere. Det er likevel viktig at tilbudet er tilgjengelig. Tilbudet i kommunen skal dekke etterspørselen på en god måte, jf. forskrift om kommunale vigslere § 1. Departementet legger til grunn at kommunene har rådhus, kommunehus eller andre lokaler som er egnet og kan gjøres tilgjengelige for vigslere.

Gjennomføring av vigselen

I lovforarbeidene har departementet uttalt at det er viktig at kommunen legger til rette for vigselsens seremonielle karakter, uavhengig av hvem som gjennomfører vigselen. Rammen

rundt vigselen, som bruk av det borgerlige vigselsformularet og egnet lokale, er av stor betydning for om seremonien oppleves som høytidelig og verdig.

Det borgerlige vigselsformularet, som er en tekst som vigsler leser under seremonien, skal benyttes ved gjennomføring av borgerlige vigsler. Vigselsformularet setter en ramme rundt hva vigselsseremonien skal inneholde. Seremonien kan tilpasses med for eksempel tekst og musikk utover dette, dersom brudefolkene ønsker det. Det er opp til kommunen å vurdere hva de vil tillate av ekstra innhold.

Før vigsel foretas, skal vigsleren motta prøvingsattesten som viser at ekteskapsvilkårene er prøvet, jf. ekteskapsloven § 14. Brudefolkene bør legitimere seg for å godtgjøre at de er de samme personene som det er foretatt prøving for. Til dette kan for eksempel pass, førerkort og bankkort fremlegges. Om legitimasjonen skal godtas, beror på en konkret vurdering.

To vitner må være til stede under seremonien, jf. ekteskapsloven § 11 andre ledd. Dette kan være forloverne eller to andre myndige personer.

Det borgerlige vigselsformularet er vedtatt på bokmål og nynorsk.² Det finnes oversettelser til samisk, engelsk, tysk, fransk, spansk og russisk. Alle versjonene kan finnes på Bufdir sine hjemmesider.

Det følger av ekteskapsloven § 14 andre ledd at en vigsler som kjenner til at et vilkår for å inngå ekteskap ikke er oppfylt, ikke skal foreta vigsel. Dersom vigsler finner at det er grunn til tvil om et vilkår er oppfylt, kan vigselen utsettes og brudefolkene pålegges å skaffe bevis for at vilkåret er oppfylt.

Kommunale vigslere har ellers ikke grunnlag for å nekte å gjennomføre en vigsel, jf. ekteskapsloven § 13 og § 14.

Melding om vigsel og registrering

Prøvingsattesten fra folkeregistermyndigheten utgjør også melding om vigsel og vigselsbok (skjema Q-0309). Skjemaets del om Melding om vigsel/ Vigselsbok skal fylles ut av vigsler. Samtlige spørsmål på vigselsmeldingen skal besvares så langt de passer. Brudefolkene og vitnene skal også undertegne vigselsmeldingen. En bekreftet kopi skal returneres til folkeregistermyndigheten senest innen tre dager, jf. forskrift om registrering og melding av vigsel § 4.

Vigsler skal sammen med vigselsmeldingen legge ved dokumentasjon for sin vigselsmyndighet, jf. forskrift om registrering og melding av vigsel § 5. For ordfører og varaordfører er det tilstrekkelig med dokumentasjon på vervet.

En bekreftet kopi av skjemaet gis til brudefolkene og utgjør midlertidig vigselsattest. Endelig vigselsattest utstedes av folkeregistermyndigheten.

Kommunen har ansvar for å føre vigselsbok med oversikt over ekteskap som er inngått i kommunen, jf. forskrift om registrering og melding av vigsel § 1 første ledd bokstav e). Det originale skjemaet "Prøvingsattest/Melding om vigsel/Vigselsbok", som beholdes av vigsler,

² <https://lovdata.no/dokument/SF/forskrift/1996-01-19-4263?q=vigselsformular>

utgjør vigselboken. Det er ellers ikke spesifikke krav til hvordan vigselboken skal føres eller oppbevares.

Økonomi

Forskrift om kommunale vigslar har bestemmelser om betaling for vigslar.

Det følger av forskriften § 2 at vigselstilbudet skal være gratis for kommunens egne innbyggere og for personer som ikke er bosatt i Norge, men som fyller vilkårene for å inngå ekteskap her.

Det følger av § 2 andre ledd at kommunen kan ta betaling for nødvendige merkostnader dersom kommunen tilbyr vigsel ut over det vanlige tilbudet om tid og sted. Med vanlig tid menes både tidspunktet for vigsel og vigselsens varighet. Brudefolkene skal informeres om kostnaden i god tid før vigselen.

Det følger av § 3 at dersom kommunen tilbyr vigsel for andre enn de som er nevnt i § 2 (egne innbyggere og personer som ikke er bosatt i Norge), kan kommunen ta betaling for nødvendige kostnader til vigselen. Brudefolkene skal informeres om kostnaden i god tid før vigselen.

Kostnader som kan kreves dekket av kommunen etter forskriften § 2 og § 3 er for eksempel utgifter for vigslar, transport og oppvarming av lokale. Det er ikke anledning for kommunen til å ta betaling ut over dekning av nødvendige (mer)kostnader.

Krav om betaling for vigslar etter forskriften § 2 andre ledd og § 3, bør fastsettes i egne bestemmelser, jf. forskriften § 4. Slike bestemmelser bør angi at det kan tas betaling, hvilke type kostnader betalingen skal dekke og hvilke satser som gjelder for de enkelte kostnadene.

Ugyldige ektesapsinngåelser

En vigsel er av seremoniell karakter, men en vigsel er også en offentligrettslig handling, og vigslar har ansvar for å forvise seg om at vilkårene for inngåelse av ekteskap er oppfylt.

Ektesapsloven § 16 har bestemmelser om ugyldige vigslar. For at en ektesapsinngåelse skal være gyldig må fremgangsmåten i ektesapsloven § 11 første ledd, jf. § 12, følges. Det innebærer at begge brudefolkene må være til stede under vigselen, og erklære at de ønsker å inngå ekteskap med hverandre, samt at vigsleren må erklære dem for ektefolk. Vigselen vil være ugyldig hvis den er foretatt av en person som ikke har myndighet til å foreta vigslar. Hvis en vigsel blir gjennomført av en kommunalt ansatt eller folkevalgt som ikke har fått myndighet til dette av kommunestyret, vil det innebære at ekteskapet ikke er gyldig.

En vigsel vil også være ugyldig hvis det ikke forelår gyldig prøvingsattest på vigseltidspunktet, jf. ektesapsloven § 10.

Hvis de formelle reglene for inngåelse av ekteskap ikke er fulgt, innebærer det at ekteskapet ikke anses for å være inngått og ekteskapet vil da heller ikke ha noen rettsvirkninger. Etter begjæring fra en av partene, kan et ugyldig ekteskap likevel godkjennes. Det er Fylkesmannen i Oslo og Akershus som behandler søknader om etterfølgende godkjenning av ugyldige ekteskap. For at fylkesmannen kan gi etterfølgende godkjenning, må det foreligge «*særlige grunner*», jf. ektesapsloven § 16 andre ledd. Departementet understreker at adgangen til å gi etterfølgende godkjenning er en unntaksregel.

Departementet oppfordrer på denne bakgrunn vigsler til å være påpasselig med at formalitetene ved vigselen blir fulgt. Vi viser i den forbindelse til den belastningen en ugyldig ekteskapsinngåelse kan medføre for brudefolkene.

Det framgår av ekteskapsloven § 1b at ekteskap skal inngås av egen fri vilje og med eget samtykke. Et ekteskap som ikke er inngått frivillig kan bli kjent ugyldig av domstolene, jf. ekteskapsloven § 16 tredje ledd.

Rettskilder

[Lov om ekteskap](#) av 4. juli 1991 nr. 47

[Forskrift om kommunale vigsler](#) av 18. september 2017 nr. 1421

[Forskrift om registrering og melding av vigsel](#) av 20. november 1992 nr. 854

[Forskrift om endring i forskrift om registrering og melding av vigsel](#) av 18. september 2017 nr. 1422

Forarbeidene til lovendringen om overføring av vigselsmyndighet fra domstolene til kommunen finnes i [Prop. 91 L \(2016-2017\), kapittel 3](#) og [Innst. 376 L \(2016-2017\)](#)

[Rundskriv Q-20/2016 om ekteskapsloven](#)

Forskrift om endring i forskrift 20. november 1992 nr. 854 om registrering og melding av vigsel

Fastsatt av Barne- og likestillingsdepartementet 18. september 2017 med hjemmel i lov 4. juli 1991 nr. 47 om ekteskap § 17. Ved kgl. res 10. september 2004 er myndigheten etter ekteskapsloven § 17 delegert til Barne- og familiedepartementet (nå Barne- og likestillingsdepartementet).

I

I forskrift 20. november 1992 nr. 854 om registrering og melding av vigsel gjøres følgende endringer:

§ 1 bokstav c, d og ny bokstav e skal lyde:

- c) livssynssamfunn med *vigselsrett*
- d) særskilt oppnevnt vigsler etter ekteskapsloven § 12 d
- e) *ordfører, varaordfører eller kommunalt ansatt eller folkevalgt som kommunestyret selv har gitt vigselsmyndighet.*

§ 3 oppheves.

§ 5 skal lyde:

§ 5 Meldingen sendes på blankett fastsatt av departementet. Samtlige spørsmål skal besvares så langt de passer. *Vigsler etter ekteskapsloven § 12, unntatt prest i Den norske kirke, skal sammen med vigselsmeldingen, legges ved dokumentasjon for sin vigselsmyndighet.*

II

Endringene trer i kraft 1. januar 2018.

Forskrift om kommunale vigslar

Fastsatt av Barne- og likestillingsdepartementet 18. september 2017 med hjemmel i lov 4. juli 1991 nr. 47 om ekteskap § 12 a andre ledd.

§ 1 *Tilgjengelig vigseltilbud i kommunen*

Kommunen skal ha et tilgjengelig vigselstilbud til personer som nevnt i § 2 første ledd. Tilbudet skal dekke etterspørselen i kommunen på en god måte og tilrettelegges for personer med funksjonsnedsettelse og for andre med særskilte behov.

§ 2 *Tilbud til egne innbyggere mv.*

Vigselstilbudet skal være gratis for kommunens egne innbyggere og for personer som ikke er bosatt i Norge, men som oppfyller vilkårene for å inngå ekteskap her.

Kommunen kan ta betaling for nødvendige merkostnader dersom kommunen tilbyr vigsel ut over det vanlige tilbudet om tid og sted. Brudefolkene skal informeres om kostnaden i god tid før vigselen.

§ 3 *Tilbud til andre kommuners innbyggere*

Tilbyr kommunen vigsel for andre enn de som er nevnt i § 2, kan kommunen ta betaling for nødvendige kostnader til vigselen. Brudefolkene skal informeres om kostnaden i god tid før vigselen.

§ 4 *Kommunale bestemmelser om betaling*

Krav om betaling for vigslar etter § 2 andre ledd og § 3, bør fastsettes i egne bestemmelser.

§ 5 *Ikrafttredelse*

Forskriften trer i kraft 1. januar 2018.

BOKN KOMMUNE

Sakspapir

Styre, utval, komite m.m.	Møtedato	Saksnr
Forvaltningsstyre	29.11.2017	050/17
Kommunestyret	12.12.2017	056/17

Saksansv. Kåre Bua	Arkiv K2 - L12	Arkivsaknr 16/177
--------------------	----------------	-------------------

Detaljregulering for deler av gnr. 23 bnr. 1, veg og kai, Trosnavåg - endeleg godkjenning

Rådmannen sitt framlegg til vedtak:

Bokn kommune vedtek framlegg til detaljregulering for deler av gnr. 23 bnr. 1, veg og kai, Trosnavåg, med plankart dagsett 08.06.2017 og føresegner dagsett 08.06.2017. Vedtaket er gjort med heimel i § 12-12 i plan- og bygningslova.

Forvaltningsstyre 29.11.2017:

Behandling:

FV- 050/17 Vedtak:

Rådmannen sitt framlegg blei vedtatt samrøystes.

Kva saka gjeld:

Plan for detaljregulering av del av gnr. 23 bnr. 1, veg og kai, Trosnavåg - vert fremja til 2. gongs handsaming.

Bakgrunn for saka:

For å betra effektiviteten og tryggleiken for tilsette, drifta og i høve til rømming av fisk, ønskjer Grieg Seafood Rogaland avd. Trosnavåg å etablere kai, køyreveg og snuplass på nordsida av Mjelkestøhompen i tilknytning til eksisterande settefiskanlegg. Eksisterande kai er ikkje dimensjonert for større brønnebåtar, og djupnehøva tilseier at ny lokalisering er meir gunstig enn utviding av denne. Ny tilkomstveg koplpar seg på interne vegar på eksisterande anlegg.

Tidlegare kommunal handsaming

Det vart gjennomført oppstartsmøte med Bokn kommune 10.02.2016. Avklaring av omfang

og avgrensning av planen vart avklart i møtet.

I den arealdelen til kommuneplanen som vart vedteken av kommunestyret 17.12.2013, er

planområdet i kommuneplanens arealdel avsett på land som LNFR- område og andre typar bygningar og anlegg innst i vågen, medan arela i sjø er regulert til FFNF og bruk og vern av sjø og vassdrag med tilhøyrande strandsone i sjø. Området ved Mjelkestøhomen er i tillegg omfatta av omsynssone H560_10 (Kystlynghei).

Det ligg føre eit privat framlegg til reguleringsplan for området.

Planen er laga av Multiconsult AS.

Oppstart av planarbeidet vart varsla 13.januar 2017 i Haugesunds Avis, og på Multiconsult si nettside. Grunneigarar, tilgrensande naboar, offentlege mynde og andre interesselag/organisasjonar vart varsla i eige brev. Det kom inn totalt 6 merknader i varselet om oppstart, alle frå offentlege instansar.

Saka vart 1.gongs handsama som sak 036/17, og det vart då gjort fylgjande vedtak:

Med heimel i plan- og bygningslova § 12-10 vert framlegg til reguleringsplan for del av gnr.23 bnr. 1, veg og kai, Trosnavåg - med kart dagsett 08.06.2017 og føresegner dagsett 08.06.2017 sendt på høyring og lagt ut til offentleg ettersyn i minst 6 veker.

Planframlegget vart avertert i Haugesunds Avis og lagt ut på kommunens si heimeside. Grunneigarar, tilgrensande naboar, offentlege mynde og andre interesselag/organisasjonar vart varsla i eige brev. Det kom inn totalt 3 merknader i høyringsrunden, alle frå offentlege instansar.

Nedanfor er innspela referert i kortform, og kommentert.

Dei fullstendige merknadane ligg ved saka.

Arbeidet med planen

Det er ikkje kome inn merknader i høyringsrunden sin gir grunnlag for endringar i planen, og den vert derfor fremja for 2. gongs handsaming med framlegg om at den vert endeleg godkjent i samsvar med krava i plan- og bygningslova.

Bokn kommune har vurdert og konkludert med at planforslaget ikkje vil utløyse krav om konsekvensutgreiing, då reguleringsarbeidet etter kommunen sitt syn, ikkje vil få vesentlege verknader for miljø og samfunn.

Det er gjennomført ein ROS- analyse som ein del av planarbeidet.

I ROS- analysen er ulike tema skildra i samsvar med Bokn kommune sine akseptkriterium, og tiltaket er vurdert til å ha akseptabel risiko. Dette føreset at dei avbøtande tiltaka nemnt vert gjennomført. Det er føreset at nye tiltak skal dimensjonast etter dei lokale tilhøva og stette krav sett i byggt teknisk forskrift og anna relevant lovverk.

Det er føreteke vurdering av planframlegget sine konsekvensar i høve til Naturmangfaldslova. og konkludert med fylgjande:

Kommuneplanen opnar for tiltak i kystlynghei dersom tungtvegande omsyn talar for det. Etablering av ny veg og kai er viktig for utvikling og drift av eksisterande settefiskanlegg i Trosnavåg. Leveranse i røyr under veg gjer sjansen for uønskte utslepp og fiskerømming mindre, noko som er positivt for det biologiske mangfaldet. Veg og kai vert plassert i ytterkanten av registrert stort område for kystlynghei, og påverknaden på området som heilheit vert difor små.

Planomtale

I konsulenten sin planomtale heiter det mellom anna:

Planområdet ligg på vestsida av Vestre Bokn, innerst i Trosnavågen. Trosnavågen går ut i Karmsundet, som i sør munnar ut i Boknafjorden og i nord tek ein til Haugesund.

Gnr./bnr. 23/1 er den einaste eigedommen som er inkludert i planområdet. Grieg Seafood AS har inngått avtale med grunneigar om bruk av ny veg og kaiområdet.

Fv. 892 er tilkomstveg til anlegget. Følgjer ein denne nordaustover, kjem ein til Bokn og Føresvik og vidare mot E39 mot nord. Mot sør kan ein følgja vegen til Fv. 891 og vidare til ferjekaien i Arsvågen via kommunal veg og E39.

Planen er utarbeidd med bakgrunn i at Grieg Seafood Rogaland avd. Trosnavåg treng kai med vegtilkomst, for å letta leveranse av fisk. Vegen er regulert inn frå settefiskanlegget innerst i vågen og ut til ny kai på Mjelkestøhopen. Røyr for fisketransport vert lagt hovudsakleg i vegen. Kaien vert plassert på utsida av Mjelkestøhopen, grunna gunstige djupnehøve.

Det vert elles vist til den fullstendige planomtalen som ligg ved saka.

Innspel i høyringsrunden.

Statens vegvesen 25.09.2017

Statens vegvesen uttalar i brev dagsett 25.09.2017 at slik dei forstår saka, vil ikkje etablering av ny kai og tilkomstveg føre til meir trafikk på fv. 892 og avkøyrsla til anlegget, og legg derfor til grunn at vilkåra for utvida bruk av avkøyrsla vert oppfylt.

Statens vegvesen har ikkje andre merknader til saka.

Rogaland fylkeskommune, regionalplanavdelinga, 23.10.2017

Fylkesrådmannen meiner at det er gjort greie for behovet for vegen, og at den nå er lagt mest mogeleg skånsamt i terrenget.

Trass i vegen si uheldige verknad i strandsona og for landskapet, vil fylkesrådmannen ut frå ei heilskapleg vurdering kunne rå til at reguleringsplanen vert lagt til grunn for utbygging av planlagde tiltak med kai og veg.

Kystverket, 25.10.2017

Kystverket uttaler i brev dagsett 25.10.2017 at deira merknader knytt til varselet om oppstart er følgd opp, og dei har ikkje ytterlegare merknader til reguleringsframlegget

Fylkesmannen i Rogaland, 30.10.2017

Fylkesmannen har i brev dagsett 30.10.2017 ikkje avgjerande merknader mot tiltaket og reguleringa, men gir fagleg råd om at utbygginga må skje utanom hekketida for registrerte fugleartar i området.

Fylkesmannen sin merknad er lagt fram for konsulenten, som i e-post dagsett 06.11.2017 har kome

med fylgjande tilbakemelding:

«Me har tatt ein diskusjon her på huset om dette er noko som bør inn i føresegna, og meiner dette vert ei vel spesifikk formulering. Me kan ikkje hugsa å ha sett dette i føresegn tidlegare, kanskje med unntak der det er snakk om raudlisteartar eller liknande med spesifikke hekkeområde. Slik me ser det vert omsyn til naturmangfald tilstrekkeleg sikra gjennom generelle prinsipp i naturmangfaldloven, og kan følgjast opp i byggesaken. Me ynskjer difor i utgangspunktet ikkje laga ei formulering knytt til dette i føresegna, og heller støtta oss på generelle prinsipp om varsemd knytt til naturmangfald. «

På bakgrunn av konsulentens si tilbakemelding vert det ikkje føreteke endringar i føresegnene.

Vurdering og konklusjon

Som det går fram av det som er referert ovanfor, ligg det ikkje føre merknader til planframlegget som vart lagt ut på høyring etter vedtaket i sak 036/17.

Rådmannen vil derfor rå til at planframlegget vert endeleg godkjent slik det ligg føre.

Føresegn for detaljregulering for deler av gnr./bnr. 23/1, veg og kai, Trosnavåg, Bokn Kommune

PlanID: 201701

1. Reguleringsføremål

- 1.1 Det regulerte området er vist på plankart datert 08.06.2017
- 1.2 Arealet er regulert til følgjande føremål:

SAMFERDSELSANLEGG OG TEKNISK INFRASTRUKTUR (PBL §12-5, 2.ledd nr.2)

- Køyreveg (SKV)
- Anna veggrunn – grøntareal (SVG)
- Kai (SK)

BRUK OG VERN AV SJØ OG VASSDRAG, MED TILHØYRANDE STRANDSONE (PBL §12-5, 2.ledd nr.6)

- Ferdsel (VFE)
- Kombinert føremål i sjø og vassdrag med tilhøyrande strandsone (VKA)

2. Felles føresegner

- 2.1 Dersom det i samband med gravearbeid kjem fram funn eller konstruksjonar, må arbeidet straks stansast og kulturmynde få melding for ein nærare gransking på staden, jf. Kulturminnelova § 8,2.ledd.
- 2.2 Tiltak i sjø skal godkjennast av hamnemyndigheita, jf. hamne og farvasslova § 27.1. Fylling i sjø skal sikrast mot utrasing, samt unngå skade på ålegras, stortare og skjellsand.
- 2.3 Tiltak skal prosjekterast og utførast slik at byggverk, byggegrunn og tilstøytande terreng ikkje vert utsett for fare, skade eller vesentleg ulempe som følgje av tiltaket.
- 2.4 Det er tillate med etablering av teknisk infrastruktur i grunnen, herunder røyr for fisketransport og leidningar knytt til vatn, straum og kommunikasjon innanfor planområdet.

Føresegn

3. Samferdselsanlegg og teknisk infrastruktur

3.1 KØYREVEG (SKV)

3.1.1 Privat køyreveg (SKV2) til kai er dimensjonert og vist i plankartet. Bruken av vegen vil skje i samsvar med avtale med grunneigar. Det kan etablerast bom.

3.1.2 I området SKV1 kan det etablerast snuhammar for større køyretøy.

3.2 ANNAN VEGGRUNN – GRØNTAREAL (SVG)

3.2.1 Området omfattar fylling, skjering, grøfter, støttemurar og liknande i tilknytning til køyreveg SKV2 og kai SK1. Ein opnar for at fyllingsfot i sjø kan etablerast innanfor tilgrensande føremål i sjø eller utanfor planområdet.

3.3 KAI (SK)

3.3.1 I området SK1 kan det etablerast ny kai. Arealet er regulert for å gi tilstrekkeleg dimensjon og djupne for tilkomst for større brønnbåtar. Kaikonstruksjonen skal forankrast til berget. Ein opnar ikkje for utfylling i sjø samband med kaien.

3.3.2 Kai SK1 skal dimensjonerast for å tole påkjenning frå vind og bølger.

3.3.3 Ferdig kaihøgd på SK1 er sett til maksimalt kote +3,5.

3.3.4 Kai SK1 kan også nyttast av Fiskarlaget Vest som ankringsplass for låssetting i samsvar med inngått privat avtale.

3.3.5 Deler av kai SK1 kan nyttast til veg/snuhammar i samband med utforming av SKV1/SKV2.

3.3.5 Eksisterande kai SK2 er privat eigarform og skal nyttast som reservekai.

4. Bruk og vern av sjø og vassdrag

4.1 FERDSEL (VFE)

4.1.1 Området skal nyttast til manøvrering og ferdsel av båtar. Deler av fyllingsfot frå køyreveg SKV2 kan liggja innanfor føremålet.

Føresegn

4.2 KOMBINERT FØREMÅL I SJØ OG VASSDRAG MED TILHØYRANDE STRANDSONE (VKA)

4.2.1 Området har privat eigarform og er ein kombinasjon av føremåla *ferdsel (6100)*, og *fiske (6300)*. Området omfattar areal i tilknytning til kai, og registrert låssettingsplass.

4.2.2 Fiske og ferdsel har lik prioritering i området, og bruk i tråd med eitt av føremåla må ikkje vere til hinder for det andre.

4.2.3 Deler av fyllingsfot frå køyreveg SKV2 kan liggja innanfor føremålet.

Multiconsult

08.06.2017

PLANOMTALE

Detaljregulering for deler av gnr./bnr. 23/1, veg og kai, Trosnavåg, Bokn Kommune (PlanID: 201701)

OPPDRAUGSGIVER

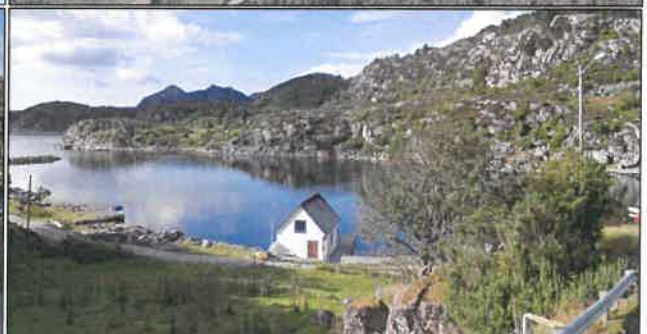
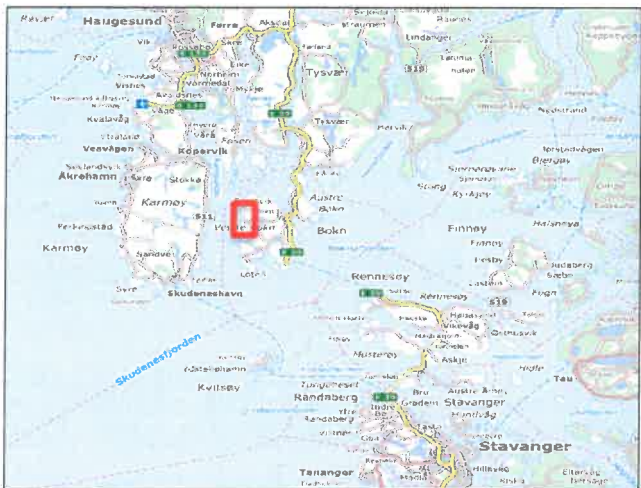
Grieg Seafood Rogaland AS

EMNE

Planomtale

DATO / REVISJON: 09. juni 2017

DOKUMENTKODE: A2305-PLAN-PBL-02



Multiconsult

Denne planomtalen er utarbeida av Multiconsult i eigen regi eller på oppdrag frå kunde. Kundens rettar til rapporten er regulert i oppdragsavtalen. Tredjepart har ikkje rett til å anvende rapporten eller deler av denne utan Multiconsult sitt skriftlege samtykke.

Multiconsult har ikkje noko ansvar dersom rapporten eller deler av denne vert brukt til andre føremål, på annan måte eller av andre enn det Multiconsult skriftleg har avtalt eller samtykka til. Deler av rapporten sitt innhald er i tillegg beskytta av opphavsrett. Kopiering, distribusjon, endring, omarbeiding eller annan bruk av rapporten kan ikkje skje utan avtale med Multiconsult eller eventuell annan opphavsrettshavar.

PLANOMTALE

OPPDRAG	Detaljregulering for deler av gnr./bnr. 23/1, veg og kai, Trosnavåg, Bokn Kommune (PlanID: 201701)	DOKUMENTKODE	A2305-PLAN-PBL-02
EMNE	Planomtale	TILGJENGELIGHET	Open
OPPDRAGSGIVER	Grieg Seafood Rogaland AS	OPPDRAGSLEDER	Nina Skjerping
KONTAKTPERSON	Atle Jøsang	UTARBEIDET AV	Øyvind Skaar
GNR./BNR./SNR.	23 / 1 / Bokn		

SAMMENDRAG

For å betra effektiviteten og tryggleiken for tilsette, drifta og i høve til rømming av fisk, ønsker Grieg Seafood Rogaland avd. Trosnavåg å etablere kai, køyreveg og snuplass på nordsida av Mjelkestøhomen i tilknytning til eksisterande settefiskanlegg. Eksisterande kai er ikkje dimensjonert for større brønnbåtar, og djupnehøva tilseier at ny lokalisering er meir gunstig enn utviding av denne. Ny tilkomstveg koplar seg på interne vegar på eksisterande anlegg.

Tiltaka i tråd med planen er vurdert til å ikkje ha vesentlege negative konsekvensar for miljø og samfunn. Planframlegget er vurdert til å ha akseptabel risiko. Dette føresett at dei risikoreduserande/ avbøtande tiltaka nemnd i ROS-analysen vert gjennomført

INNHOLDSFORTEGNELSE

1	Innleiing	5
1.1	Føremål med planarbeidet.....	5
1.2	Lokalisering og avgrensing av planområdet.....	5
1.3	Gjeldande planstatus.....	6
2	Organisering, medverknad og planprosess.....	7
2.1	Saksgong/framdrift/medverknad.....	7
3	Rammer og føringar for planarbeidet	7
3.1	Overordna og regionale føringar.....	7
3.2	Lokale føringar.....	8
3.3	Tilgrensande planar.....	8
4	Skildring av planframlegget.....	8
4.1	Innleiing.....	8
4.2	Planlagt arealbruk.....	8
4.3	Føremål: Køyreveg.....	9
4.4	Føremål: Annan veggrunn – grøntareal	9
4.5	Føremål: Kai.....	9
4.6	Føremål: Ferdsel.....	9
4.7	Føremål: Kombinert føremål i sjø og vassdrag med tilhøyrande strandsone.....	9
5	Konsekvensar av planforslaget	10
5.1	Overordna planar og mål.....	10
5.2	Landskap og estetikk	10
5.3	Kulturminne og kulturmiljø	12
5.4	Naturmangfald	13
5.5	Jord- og skogbruk	15
5.6	Friluftsliv og strandsona	15
5.7	Interesser i sjø	16
5.8	Trafikkforhold og teknisk infrastruktur	18
5.9	Verdiskaping og sysselsetting.....	19
6	Risiko- og sårbarheitsanalyse	19
6.1	Bakgrunn	19
Sannsyn x Konsekvens = Risiko		19
6.2	Sannsyn og konsekvensar.....	20
6.3	ROS - analyse	21
6.4	Konklusjon	24
7	Merknader til planen	25
8	Vedlegg	28
8.1	Vurdering i plan i forhold til KU.....	28
8.2	Svarbrev frå Bokn kommune.....	30

1 Innleiing

1.1 Føremål med planarbeidet

Hovudføremålet med planarbeidet er å leggja til rette for etablering av ny kai med tilhøyrande tilkomstveg for Trosnavåg settefiskanlegg.

Grieg Seafood Rogaland AS har eit eksisterande settefiskanlegg innerst i Trosnavåg. Settefiskanlegget har vore i drift sidan 1984. Anlegget har i dag konsesjon på 5 millionar smolt per år. Verksemda har fått godkjent søknad om å utvida produksjonskonsesjon til 15 millionar smolt per år. Det er utarbeida reguleringsplan for sjølve anlegget med tilkomst frå fylkesvegen (R-200802). Denne planen grensar til den eksisterande planen.

Settefiskanlegget er avhengig av båttransport for utsending av lakseyngel og smolt, og i dag leverer anlegget fisk med sjøleidning ut til eksisterande kai på nordsida av Trosnavågen. Mykje av leveransen skjer om natta. Det er ikkje vegtilkomst til eksisterande kai, og ved utlevering av smolt må tilsette ut i båt. Kaien ligg på utsida av vågen på grunn av djupnetilhøva. Det er i tillegg stor slitasje på leidningen som går ut til kaien, og det er behov for vedlikehald/skifte av denne kvart 3-4 år.

For å betra effektiviteten og tryggleiken for tilsette, drifta og i høve til rømming av fisk, ønskjer Grieg Seafood Rogaland avd. Trosnavåg å etablere køyreveg og snuplass ved ny kai på nordsida av Mjelkestøhomen. Eksisterande kai har tilstrekkeleg dimensjon for mindre brønnbåtar. Per i dag er det fartøy som er 12 m breie og 6 m djupe som trafikkerer anlegget. Utviklinga går i retning av større fartøy for fisketransport, og i nær framtid vil eit typisk fisketransportfartøy vere om lag 16 m breie og 7 m djupe. Multiconsult har erfaring med at nye kaianlegg dimensjonert for større moderne brønnbåtar må vera dimensjonert for djupne -9 m. Dette gjer at ein no ønskjer å regulere areal for å kunne etablere ei større kai, dimensjonert for framtidens brønnbåtar.

1.2 Lokalisering og avgrensing av planområdet

Planområdet er lokalisert i Bokn kommune, i Rogaland fylke. Bokn er ein del av Haugalandet. Kommunen hadde 855 innbyggjarar pr. 3.kvartal 2016 (SSB¹). Kommunen har flest arbeidsplassar innan sekundærnæringar og varehandel mm. Bokn kommune har 2 definerte tettstadar; Bokn og Føresvik. Administrasjonssenteret ligg i Føresvik. Den næraste tettstaden til Trosnavåg er Bokn, med 241 innbyggjarar pr. 01.01.2016.

Planområdet ligg på vestsida av Vestre Bokn, innerst i Trosnavågen. Trosnavågen går ut i Karmsundet, som i sør munnar ut i Boknafjorden og i nord tek ein til Haugesund.

Gnr./bnr. 23/1 er den einaste eigedommen som er inkludert i planområdet. Grieg Seafood AS har inngått avtale med grunneigar om bruk av ny veg og kaiområdet. Planavgrensinga ved oppstart er vist i Figur 2.

Fv. 892 er tilkomstveg til anlegget. Følgjer ein denne nordaustover, kjem ein til Bokn og Føresvik og vidare mot E39 mot nord. Mot sør kan ein følgja vegen til Fv. 891 og vidare til ferjekaien i Arsvågen via kommunal veg og E39.

Planomtale



Figur 1. Til venstre: Kart over søre delar av Haugalandet. Trosnavåg ligg i den røde ramme. Til høgre: Oversiktskart over området rundt Trosnavåg. Planområdet ligg innanfor den røde ramme.

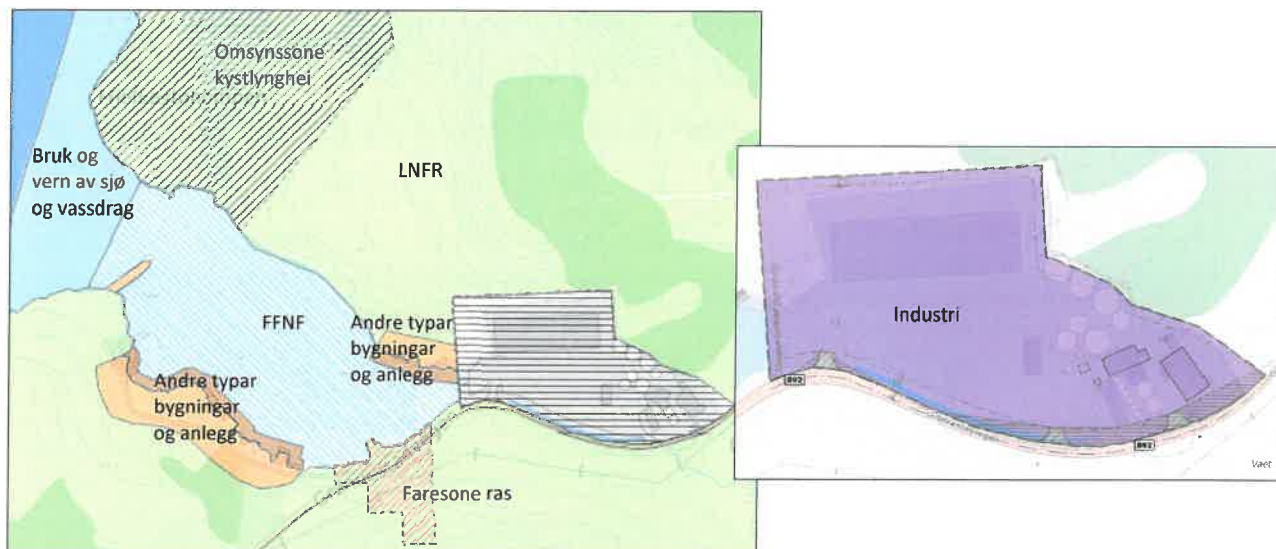


Figur 2. Til venstre: Flyfoto av eksisterande settefiskanlegg, og område for framtidig veg og kai. Til høgre: Planavgrensing ved varsel om oppstart.

1.3 Gjeldande planstatus

Detaljreguleringa omfattar eit areal på om lag 6,1 daa. Eksisterande settefiskanlegg, som dette planforslaget grensar til, er regulert i eigen reguleringsplan (200802), og avsett som industriområde. Resten av planområdet er i kommuneplanens arealdel avsett på land som LNFR- område og andre typar bygningar og anlegg innst i vågen, medan arela i sjø er regulert til FFNF og bruk og vern av sjø og vassdrag med tilhøyrande strandsone i sjø. Området ved Mjelkestøhomen er i tillegg omfatta av omsynssone H560_10 (Kystlynghei).

Planomtale



Figur 3. Til venstre: Utsnitt frå gjeldande kommuneplan for Bokn kommune (2012-2024). Til høgre: Eksisterande reguleringsplan for Trosnavåg Settefiskanlegg.

2 Organisering, medverknad og planprosess

2.1 Saksgong/framdrift/medverknad

Det vart gjennomført oppstartsmøte med Bokn kommune 10.02.2016. Avklaring av omfang og avgrensing av planen vart avklart i møtet.

I oppstartsmøtet vart det mellom anna diskutert tilhøve til KU etter PBL kap. 14, og forskrift om konsekvensutredning. Bokn kommune har vurdert det slik at planarbeidet ikkje utløyer krav til konsekvensutgreiing og planprogram. Bakgrunnen for dette er storleiken på planområdet, og at planforslaget ikkje kan seiast å ha vesentlege verknader for miljø og samfunn. Svarbrev frå Bokn kommune ligg vedlagt i kapittel 8. I planomtalen og ROS- analysen vil likevel konsekvensane av dei nye tiltaka synleggjerast og vurderast.

Oppstart av planarbeidet vart varsla 13.januar 2017 i Haugesunds avis, og på Multiconsult si nettside. Grunneigarar, tilgrensande naboar, offentlege mynde og andre interesselag/organisasjonar vart varsla i eige brev. Liste over offentlege instansar som vart varsla, og merknader til planframlegget med kommentar, er vedlagt i kapittel 7. Det kom inn totalt 6 merknader i varselet om oppstart, alle frå offentlege instansar.

3 Rammer og føringar for planarbeidet

3.1 Overordna og regionale føringar

- Statlige planretningslinjer for samordna bustad-, areal- og transportplanlegging
- Retningslinjer for behandling av støy i arealplanlegging
- Regional plan for areal og transport på Haugalandet
- Regionalplan for landbruk i Rogaland (2011)

Planomtale

- Regionalplan for næringsutvikling (2011)
- Regionalplan folkehelse (2012)
- Regionalplan energi og klima (2010)
- Fylkesdelplan for samferdsel i Rogaland (2008-2019)
- FylkesROS for Rogaland (2013)

3.2 Lokale føringar

- Kommuneplan for Bokn Kommune (2012-2024)

3.3 Tilgrensande planar

- Reguleringsplan for utvidelse av settefiskanlegg på Trosnavåg (200802)

4 Skildring av planframlegget

4.1 Innleiing

Planen er utarbeidd med bakgrunn i at Grieg Seafood Rogaland avd. Trosnavåg treng kai med vegtilkomst, for å letta leveranse av fisk. Vegen er regulert inn frå settefiskanlegget innerst i vågen og ut til ny kai på Mjelkestøhomen. Røyr for fisketransport vert lagt hovudsakleg i vegen. Kaien vert plassert på utsida av Mjelkestøhomen, grunna gunstige djupnehøve.

4.2 Planlagt arealbruk

Storleik planområdet, dekar		
6,1 daa		
Føremål	SOSI- kode	Storleik, dekar (ca.)
§12-5 Nr. 2 – Samferdselsanlegg og teknisk infrastruktur		
Køyreveg	2011	1,8
Annan veggrunn – grøntareal	2019	1,9
Kai	2041	0,8
		Totalt: 4,5
§12-5 Nr. 6 – Bruk og vern av sjø og vassdrag, med tilhøyrande strandsone		
Ferdsl	6100	0,4
Kombinert føremål i sjø og vassdrag med eller utan tilhøyrande strandsone	6800	1,2
		Totalt: 1,6

4.3 Føremål: Køyreveg

Ny veg (SKV2) er regulert inn frå settefiskanlegget til ny kai på Mjelkestøhomen, for å letta leveranse av fisk. Ein legg opp til transport av fisk i røyr i vegen. Vegen er planlagt med ei breidde med vegdekkekant på 4 meter, og får overdekning av grus. Vegen er i hovudsak plassert lengst mogleg mot sjøen både på grunn av stigningsforhold, lineføring og terrenginngrep. Inngrepet fører på denne måten til mindre dominerande inngrep i landskapet. Det vil verta noko skjeringar på nordsida av vegen og litt fylling i sjø.

Ved ny kai vert det etablert snuhammar (SKV1). Eksakt plassering av både ny kai og snuhammar vert avgjort ved detaljprosjektering av vegen, og difor har ein regulert inn litt større områder for å gjere ulike løysningar moglege.

4.4 Føremål: Annan veggrunn – grøntareal

Området omfattar grøfter, skjeringar, fyllingar og murar i tilknytning til veg. Fyllingsfot i sjø kan etablerast innanfor tilgrensande føremål i sjø, eller utanfor planområdet.

4.5 Føremål: Kai

Ny kai (SK1) skal nyttast for brønnbåt som leverer og hentar settefisk/smolt. Dagens fartøy er om lag 60 meter lange, og har ca. 1200m³ lastekapasitet. Lasting og lossing skjer via Ø160 mm slange. Båtane krev difor ein kai som er om lag 12 meter lang, og gjer at djupnekravet er satt til -9 meter ved lågvatn. Området der ny kai er plassert har meir gunstige djupnetilhøve enn eksisterande kaianlegg (SK2). Tilstrekkeleg djupne kan oppnåast 3-4 meter frå sjølina ved ny kai. Dette gjer at kaien ikkje treng å stikka langt ut frå land.

Plasseringa av ny kai krev ikkje fundamentering til sjøbotn, då fjellet her har sterkt fall.

Konstruksjonen vert festa til fjellet med utstøypte, armerte stålrøyr. Sjølve kaien vert byggja i armert betong, noko som krev at veg vert etablert først. Ein ser for seg behov for ein kai på om lag 18 x 5 m, men området for kai er regulert noko større enn dette, då eksakt plassering og utforming ikkje er fastsett. Topp kaihøgde er sett til maksimalt kote + 3,5

Eksisterande kai (SK2) på sørsida av Mjelkestøhomen er regulert i plankartet. Denne vil verta nytta som ein reservekai.

4.6 Føremål: Ferdsl

Området omfattar areal i sjø som ikkje ligg innanfor låssettingsplass. I arealet er det tillate med manøvrering og ferdsle i samband med kai. Deler av fyllingsfot i samband med framføring av køyreveg (SKV2) vert liggjande innanfor føremålet.

4.7 Føremål: Kombinert føremål i sjø og vassdrag med tilhøyrande strandsone

Området omfattar sjøareal utanfor ny kai, og er ein kombinasjon av føremåla ferdsel (6100) og fiske (6300). Fiske er teke med i området etter kommunikasjon med Fiskeridirektoratet, då området omfattar låssettingsplass. Fiske og ferdsel vert prioritert likt i området, og det føreligg avtale med det lokale fiskarlaget om hevd av kai og tilgrensande sjøareal i perioden mars – april, og i periodar med stort innsig av sild til regionen. I området er det tillate med ferdsel og manøvrering i samband med ny kai. Det er ikkje lagt restriksjonar på arealet anna enn det som ligg generelt i lovverket, m.a. hamne- og farvasslova. Deler av fyllingsfot frå ny køyreveg (SKV2) vil liggja innanfor føremålet.

5 Konsekvensar av planforslaget

5.1 Overordna planar og mål

Planforslaget avvik frå gjeldande kommuneplan når det gjeld arealbruken. Veg og kai vert lagt i område som er avsett som LNFR og andre typar bygningar og anlegg i kommuneplanen. Delar av veg og kai ligg i omsynssone for kystlynghei.

Generelt vert det ikkje tilrådd tiltak i område som i kommuneplanen er avsett til LNFR, men Bokn kommune har i denne saka akseptert oppstart av planarbeidet. Planområdet er prega av relativt bratt terreng mot sjø, noko som gjer at arealet i liten grad er i bruk i dag til verken friluft eller aktivitetar knytt til skogbruk og jordbruk, anna enn tidvis beiting for sau. Tiltaka planen legg opp til opnar for auka aktivitet i tilknytning til eksisterande settefiskanlegg. Sjølv om ny veg og kai vert lokalisert i ein del av Trosnavågen som i liten grad er påverka av tiltak, er eksisterande settefiskanlegg godt synleg i området. Ny veg og kai gir samstundes enklare tilgang til kaste-/låssettingsplass som ligg nord på Mjelkestøhomen.

Tiltak

Berre naudsynt areal til veg og annan veggrunn er regulert inn i plan. Areal i sjø ved ny kai vert avsett til kombinert føremål (fiske/ferdsel) for å sikre låssettingsplassen og tilkomst til kaien. Vegen vert plassert lågt i terrenget, noko som gjer at inngrepet i LNFR- området og landskapet vert mindre. I område med «andre typar bygningar og anlegg» vert vegen liggjande i ytterkanten, slik at ein ikkje hindrar bruk og mogleg framtidig utviding av naust.

Konklusjon

Ein legg opp til ny veg og kai i eit område som i hovudsak er avsett til LNFR i kommuneplan. Soleis er ikkje tiltaket i tråd med overordna plan, men samstundes er tiltaka svært viktige for næringsutviklinga ved settefiskanlegget. Planområdet ligg i direkte tilknytning til eksisterande settefiskanlegg, som allereie er sentralt i området. Ny veg og kai gir betre leveringsvilkår for anlegget, noko som opnar for auka produksjon og verdiskaping.

5.2 Landskap og estetikk

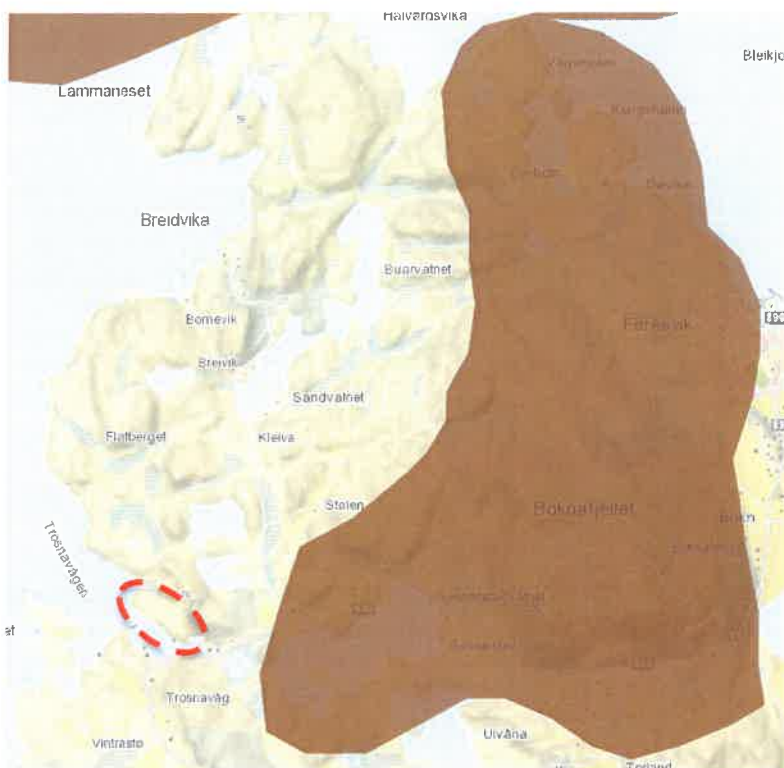
Landskapet innanfor planområdet er på nordsida av vågen relativt bratt mot sjø. Nye tiltak krev difor terrenginngrep i form av skjeringar og fyllingar. Dette vil føre til endringar i landskapsbiletet. Ein har valt å leggja vegen så nært mot sjø som mogleg, noko som gjer at inngrepa i større grad skjer i form av fylling enn skjering, spesielt ved Mjelkestøhomen.

Nordre del av Vestre Bokn er klassifisert som inngrepsfrie områder i Norge (INON), sone 3 (1-3 km frå inngrep). Avstanden til dette området er så stor at det ikkje vil verta redusert grunna ny veg og kai.

«Vakre landskap i Rogaland» er ein rapport utarbeida av Rogaland fylkeskommune i samarbeid med Direktoratet for naturforvaltning og Landbrukets utbyggingsfond (1996). Målsetjinga med rapporten var å kartleggja natur- og kulturlandskap i Rogaland for å bidra til å ivareta dei estetiske landskapskvalitetane. Boknafjellet, som ligg aust for planområdet, er her klassifisert som eit vakkert landskap med regionale interesser. Området dannar ein naturleg heilhet med landskapselement som er typiske for Bokn, som lyngmark, varmekjære lier med eik, hassel og ask, vatn og myrområder. Boknafjellet er eit viktig landemerke og utsiktspunkt for heile Boknafjordbassenget.

Planomtale

Ny veg og kai vil i liten grad verta synleg frå Boknafjellet då avstanden er stor og tiltaka vert etablert i terreng som skrår mot sør og vest. Tiltaka får soleis liten påverknad på området i sin heilheit og som



Figur 4. Det brune området er det regionalt viktige landskapsområdet Boknafjellet - Kongshamn. Planområdet er vist med raud sirkel. (Kjelde: Temakart-Rogaland.no)

utsiktspunkt. Eksisterande settefiskanlegg ligg om lag 400 meter frå utkanten av landskapsområdet (jf. figur 4), og ny veg og kai ligg lengre vekk.

Tiltak

Tiltaka vil verta synlege frå sjøsida, og frå sørsida av Trosnavågen. På grunn av stigningsforhold har ein plassert vegen lågt i terrenget. Dette gjer at terrenginngrepa i større grad kjem i form av fyllingar enn skjeringar. Fyllingane vert godt synlege frå tilgrensande område. Likevel gjer ei slik plassering av vegen at inngrepa i eksisterande terreng vert mindre. Ny kai (SK1) vert plassert i eit område med gunstige djupnehøve, som gjer at kaiarealet vert mindre enn dersom ein skulle ha utvida eksisterande kai. Kaien kan samstundes festast med pålar i berg, og krev difor ikkje fylling i sjø.

I området som i gjeldande kommuneplan er avsett til «andre typar bygningar og anlegg» innerst i vågen, vil ny veg koma relativt tett opp til eksisterande naust. Her vil det verta naudsynt å sikra framtidig moglegheit for utviding av nausta og områda rundt. Skjeringar knytt til vegen vil verta markante, men sjølve vegen vil letta tilkomsten til nausta. Sikring av eventuelle murar og skjeringar, samt god estetisk utforming, vil vere viktig her.

Konklusjon

Ny veg og kai vil påverke den visuelle opplevinga av landskapet i planområdet og endra landskapsbiletet noko. Veg og kai vert etablert i eit område med relativt bratt terreng mot sjø, og vert synleg frå sjøsida og sørsida av Trosnavågen. Tiltaka vert samstundes etablert i eit område som allereie er dominert av eksisterande settefiskanlegg. Tiltaka vil ikkje påverke registrerte viktige landskapsområde. Ein har søkt å gjere tiltaka minst mogleg dominerande ved å plassera vegen lågt i

Planomtale

terrenget, og ved å gjera kaiarealet relativt lite. For nausteigarane like sør for den nye vegen vil tiltaket verta godt synleg. Det vil då verta viktig å sikra murar og skjeringar, samt gi desse ei god estetisk utforming.

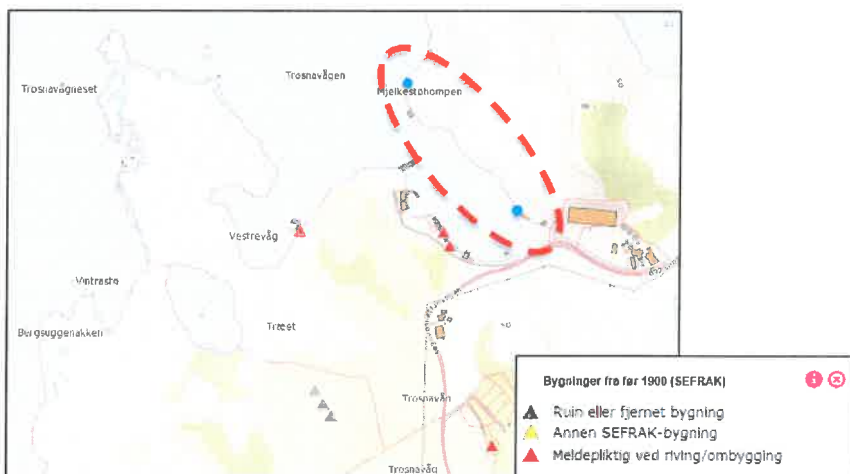
5.3 Kulturminne og kulturmiljø

Det er ikkje registrert automatisk freda kulturminne innanfor planområdet (miljostatus.no), men ein har generell meldeplikt til Rogaland fylkeskommune dersom det vert gjort funn under utføringa (Jf. Kulturminneloven §8, 2.ledd). Sørvest for planområdet er det registrert fire kulturminne, men desse har ikkje direkte tilknytning til planen. Dei aktuelle registreringane består av to gravrøyser, eit røysfelt og eit uspesifisert funn frå jernalderen. Planen får ikkje påverknad på kulturminna, men tiltaka vert synleg frå nokre av desse. Det er ikkje registrert viktige kulturmiljø i eller i nærleiken av planområdet.



Figur 5. Registrerte kulturminner i nærleiken av planområdet (skisert med raud sirkel). Kjelde: miljostatus.no

Stavanger Maritime Museum gjennomførte i november 2016 feltarbeid i området i samband med ein annan sak². Det vart i den samanheng ikkje gjort marinarkologiske funn i området. Det vart likevel gjort funn av to nyare tids kulturminner i form av T-boltar med blink frå sildefisket. Desse er lokalisert ca. 60 meter frå botnen på nordsida av indre Trosnavåg, og ved Mjelkestøhømpen. Boltane har ikkje



Figur 6. SEFRAK- bygningar i nærleiken av planområdet. Kjelde: miljostatus.no. Dei blå prikkane viser registrerte t-boltar.

² Jf. merknad frå Rogaland fylkeskommune i kapittel 7.

Planomtale

noko formelt vern. Den eine bolten ligg i området for framtidig kai og veg, medan den andre ligg lengre inne i vågen, på nordsida ved eksisterande naust.

På sørsida av vågen er det registrert 3 SEFRAK- bygningar som er meldepliktige ved riving/ombygging (miljostatus.no). Desse ligg utanfor planområdet, men har utsikt mot framtidig tiltak. Alle bygningane er sjøhus frå før 1900, med opphavleg funksjon knytt til lagring av båtar og båtutstyr.

Ny veg og kai får ikkje direkte påverknad på SEFRAK- bygningane, men vert godt synleg frå desse. Planområdet omfattar ikkje automatisk freda kulturminne. Tiltaka vert likevel synlege frå dei SEFRAK-registrerte bygningane på sørsida av vågen, men får ikkje direkte innverknad på desse. T-bolten i sør vert liggjande utanfor planområdet, og vert bevart slik den er.

Konklusjon

Planområdet inneheld ikkje automatisk freda kulturminne, kulturmiljø eller SEFRAK- bygg. T-bolten i sør vert liggjande utanfor planområdet, og vert bevart slik den er. T- bolten i nord ligg i området for framtidig kai, og vert ikkje sikra bevart gjennom planen. Tiltaka i planen vert synleg frå registrerte kulturminne og SEFRAK- bygg på sørsida av Trosnavågen, men det same er gjeldande settefiskanlegg. Dette gjer at påverknaden på kulturminne i området berre vert av estetisk karakter.

5.4 Naturmangfald

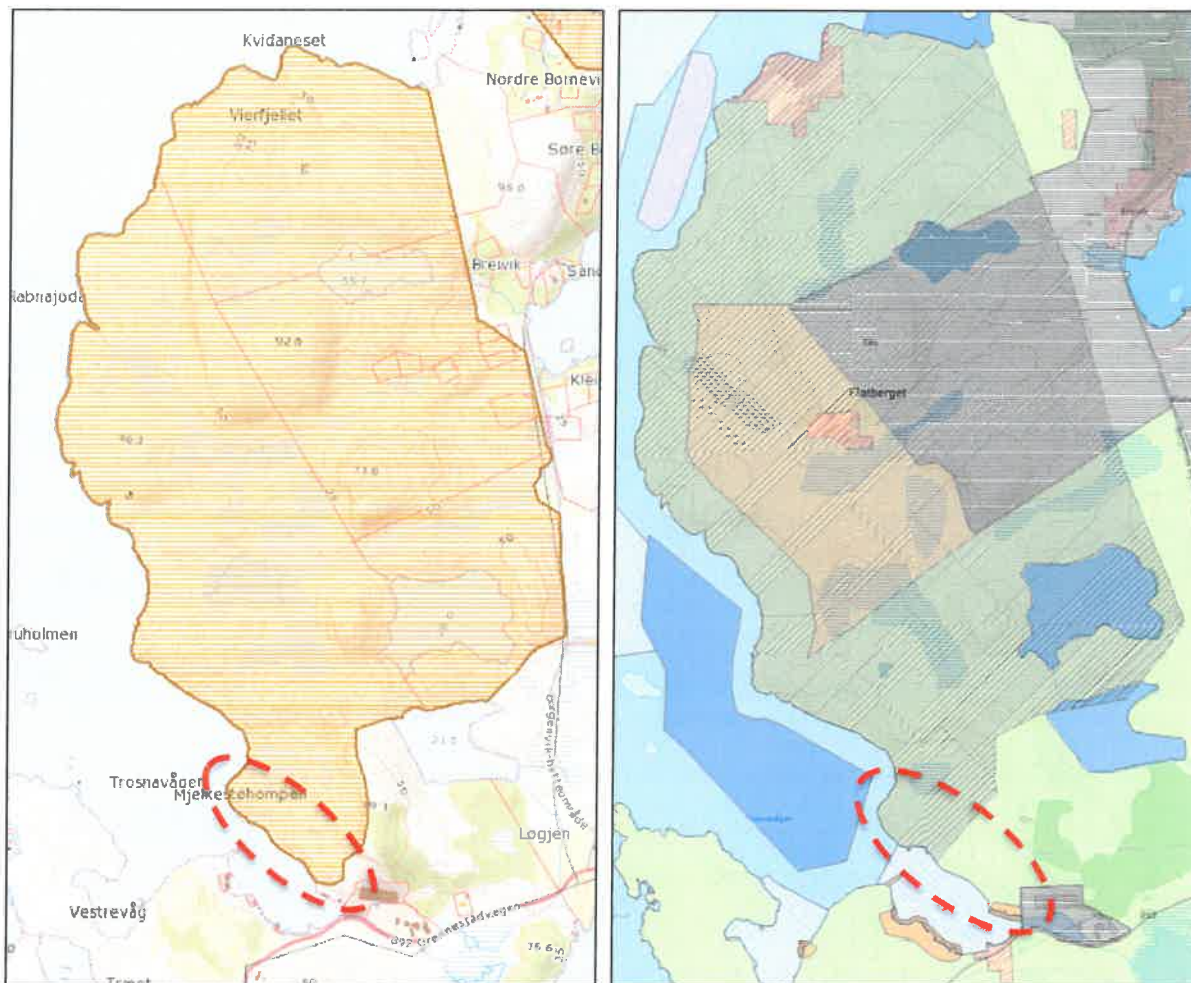
På nordsida av Trosnavågen omfattar størstedelen av planområdet ein utvald naturtype med status «svært viktig»³. Her er det snakk om eit område med kystlynghei kalla Flatberga, som vart registrert i 2006 med stadkvalitet på <20 m. Området har eit totalt areal på 1186 daa, og er spesielt fordi det har uvanleg store areal av røsslyngdominert tørrhei (naturbase.no). Dei nordlegaste og sørlegaste delane er ikkje oppsøkte i felt. Relativt bratt stigning frå sjø gjer at området har vore lite brukt i eit historisk perspektiv, òg til beiting og landbruk. Området er fritt for moderne tekniske inngrep, inneheld få eldre kulturspor, og er utan bygningar og innmark. Det er ikkje registrert viktige/sårbare artar innanfor naturtypen. I den nordre delen av området ligg det ein reguleringsplan frå 1986, som opnar for bygging av om lag 10 fritidsbustadar. Det er berre bygga fritidsbustader i utkanten av området med kystlynghei.

Ny veg og kai vert etablert i området med kystlynghei. Naturtypen er i hovudsak fritt for moderne inngrep, og etablering av nye tiltak er ikkje tillate med mindre det er tungtvegande omsyn som taler for det. Planområdet ligg i den sørlegaste delen av kystlyngheia, som ikkje er oppsøkt i felt. Terrenget der ny veg og kai er plassert er såpass bratt, noko som gjer at kystlyngheia ikkje er like dominerande. Den nye vegen er samstundes plassert lågt i terrenget, heilt i utkanten av området med kystlynghei. Plasseringa gjer at inngrepa i terrenget på nordsida av vegen vert så lite som mogleg, og dermed eit avgrensa og lite planområde. På denne måten tek ein vare på mest mogleg av området for kystlynghei.

Det er registrert ei rekke artar i Trosnavågen. Dei fleste er livskraftige, men ein finn og artar som er nært truga eller sårbare. I 2012 vart det registrert sjørre i Trosnavågen, som er raudlista og klassifisert som sårbar. Det er i tillegg observert både svartand, ærfugl, havelle, gulspurv og fiskemåke, som alle er klassifisert som nært truga. I myrområdet aust for eksisterande settefiskanlegg vart det i 2014 registrert sivspurv, som er klassifisert som nært truga. I Gunnarstadvatnet aust for planområdet er det gjort registreringar av ål. Denne er klassifisert som sårbar på raudlista.

³ Miljostatus.no/kart -> Kartlaga «utvalgte naturtyper» og «viktige naturtyper»

Planomtale



Figur 8. Til venstre: Det skraverte området er den utvalde naturtypen kystlynghei, med status "svært viktig". Kjelde: miljøstatus.no. Til høgre: Det store, skraverte området viser omsynssone for kystlynghei i gjeldande kommuneplan for Bokn. Dei oransje og grå områda midt i omsynssona for kystlynghei viser eksisterande reguleringsplan. Det er berre bygga fritidsbustader i ytterkanten av området med kystlynghei.



Figur 7. Oversikt over artsregistreringar i og i nærleiken av planområdet. Kjelde: miljøstatus.no

Tiltak

Veg og kai vert lagt heilt i ytterkanten av område for kystlynghei. Tiltaka i tråd med planen får soleis påverknad på ein liten del i ytterkanten av eit større område med kystlynghei. Ein er ikkje kjend med at tiltaka får påverknad på registrerte fugleartar i området, men ein må uansett utøva varsemd, der utbygginga må skje utanom hekketida.

Planomtale

Konklusjon

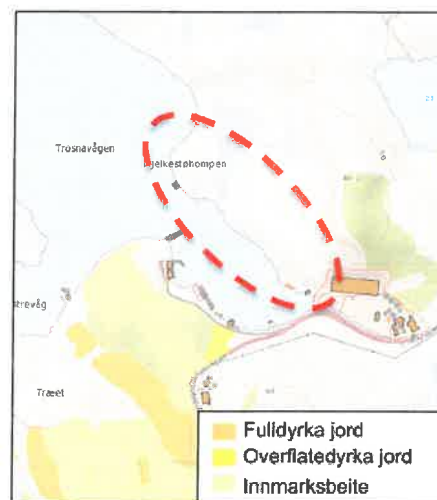
Kommuneplanen opnar for tiltak i kystlynghei dersom tungtvegande omsyn talar for det. Etablering av ny veg og kai er viktig for utvikling og drift av eksisterande settefiskanlegg i Trosnavåg. Leveranse i røyr under veg gjer sjansen for uønskte utslepp og fiskerømming mindre, noko som er positivt for det biologiske mangfaldet. Veg og kai vert plassert i ytterkanten av registrert stort område for kystlynghei, og påverknaden på området som heilheit vert difor små.

5.5 Jord- og skogbruk

Det er ikkje registrert landbruksareal/innmark innanfor planområdet. Heile planområdet består av snaumark. Det opne landskapet, kombinert med vindutsett plassering, gjer at området ikkje er eigna for skogbruk. På sørsida av vågen finn ein noko fulldyrka eller overflatedyrka jord, og innmarksbeite. Tiltaka i planen kjem ikkje i konflikt med dette.

Konklusjon

Planen får ikkje konsekvensar for jord- eller skobruksområde.



Figur 9. Landbruksareal i Trosnavågen.
Kjelde: miljøstatus.no

5.6 Friluftsliv og strandsona

Bokn er ein øykommune, og har ei kystlinje på 194 km (Kommuneplan Bokn 2012-2024). Kommunen er prega av store snaumarksområde og lågare fjell. Ein finn relativt få områder med inngrepsfri natur, men den lange kystlinja og det opne landskapet gjev gode høve for friluftsliv i tilknytning til både sjø og land.

For planområdet vert det ei kopling mellom strandsona og friluftsliv. Ei strandsona som er tilgjengeleg og attraktiv gjev ofte gode friluftsopplevingar. Påverknad er i denne samanhengen knytt til nedbygging og privatisering, medan påverknadane knytt til friluftsliv handlar om tilgjenge, det visuelle og opplevingar.

I 2012 gjennomførte administrasjonen i Bokn kommune ei strandsonerkartlegging. Her vart det òg kartlagt større område langs kysten som i hovudsak er urørte. Kystsoneringa skal vera eit viktig hjelpemiddel mellom anna ved utarbeiding av reguleringsplanar. I indre Trosnavågen er det få område som vert definert som inngrepsfri strandsona, men området frå Mjelkestøhomen og utover vert definert som inngrepsfri. Dersom ein ser på kartlegging av tilgjenge i strandsona i den same rapporten, ser ein at større område ned mot sjø vert sett på som utilgjengelege. Bakgrunnen for dette er inngrep som fungerer som fysiske barrierar, og terrengtilhøve.

Ein har vidare i kartlegginga frå 2012 sett på funksjonell strandsona i 5 delområde av kommunen. Den funksjonelle strandsona er «den sona som står i innbyrdes direkte samspel med sjøen både økologisk, topografisk og/eller bruksmessig. Kan vera smalare eller breiare enn 100-metersbeltet.» (Fylkesplan Hordaland 2005-2008). Funksjonell strandsona vart ikkje kartlagt i Trosnavågen. Dermed er det i utgangspunktet det definerte 100-metersbeltet innanfor ramma av PBL som vert gjeldande. Bokn kommune er i statlege planretningslinjer for strandsona⁴ (Miljøverndepartementet 2011)

⁴ Statlige planretningslinjer for differensiert forvaltning av strandsonen langs sjøen

Planomtale

plassert i sone 3- område med mindre press på areala. I denne sona kan ein opna for noko utbygging i 100-metersbeltet etter ei konkret vurdering av lokale forhold. Vidare i retningslinene er det presisert at ein så langt som mogleg bør lokalisera utbygging til område som er bygd ut frå før. Ein skal samstundes unngå bygging i område med spesiell verdi i knytt til friluftsliv og allmenn ferdsle, naturkvalitetar, naturmangfald, kulturminner, kulturmiljø og landskap.

Tiltak

Området for ny veg og kai er relativt bratt mot sjø, og vart delvis klassifisert som utilgjengeleg i kystsoneringa frå 2012. Ein har ikkje kjennskap til at området vert brukt til friluftaktivitetar og allmenn ferdsle, og inneheld ikkje registrert kulturmiljø og kulturlandskap. Ny veg vil gi ein barriereverknad mot sjø, men terrenget verker i dag på same måte. Eksisterande settefiskanlegg er dominerande i området, noko som òg gjer at området i liten grad vert brukt til opphald og aktivitetar. Ein har i utgangspunktet utfordringar med fri ferdsle i samband med settefiskanlegg, då det er strenge krav til hygiene og smitteomsyn. Tiltaka i planen avgrensar soleis ålmenta sin tilgang til sjøen, men terrenget gjer det same med området i dag.

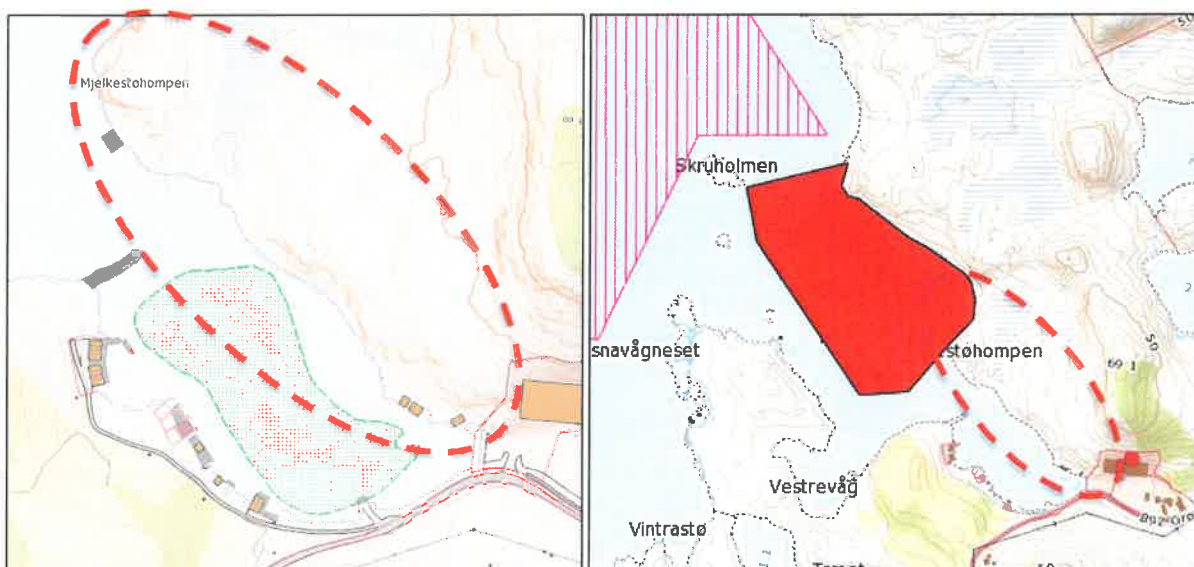
Konklusjon

Tiltaka ligg innanfor 100-metersbeltet frå sjø, men i eit område som i liten grad eignar seg til friluftaktivitetar og ferdsle på grunn av terrenghøva. Terrenget er enkelte stader bratt og utilgjengeleg, og eksisterande settefiskanlegg dominerer visuelt. Ny veg og kai endrar lite på moglegheita for å bruke området til ferdsle og opphald. Tilgangen til sjøen på sørsida vert ikkje hindra av planforslaget.

5.7 Interesser i sjø

I sjø er det registrert ei ålegraseng innerst i Trosnavågen. Denne er klassifisert som lokalt viktig. Ålegraset fungerer som oppvekst- og leveområde for fisk og skaldyr, og vert påverka av tiltak som fører til oppvirvling av partiklar. Ålegraset dannar nye skot frå april til august, og er dermed mest sårbart i denne perioden.

I tilknytning til Mjelkestøhopen er det registrert låssettingsplassar for makrell- og sildefiske, medan det lengre ute i vågen er registrert fiskeplassar med aktive reiskaper. Låssettingsplassen er ein av dei få gjenværande i regionen, og har soleis stor verdi. Ny kai vert plassert i ytterkanten av



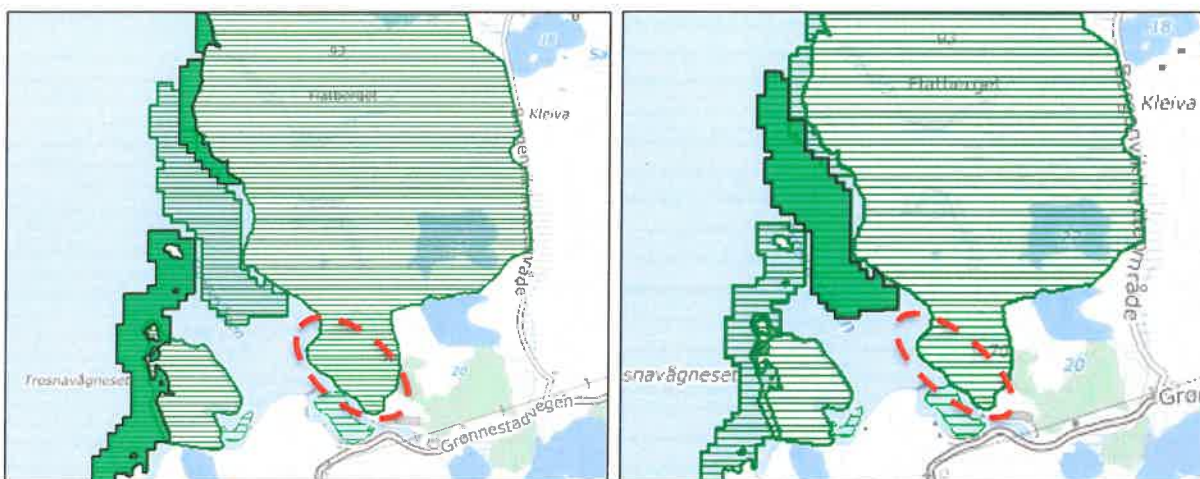
Figur 10. Til venstre: Registrert ålegraseng av lokalt viktig verdi. Til høgre: Låssettingsplassar for makrell og sild i raudt, og fiskeplassar med aktive reiskaper i rosa. Kjelder: miljøstatus.no/kart og kart.fiskeridir.no

Planomtale

låssettingsplassen, og størsteparten vert liggjande utanfor planen og kan dermed framleis nyttast. Låssettingsplassar vert i liten grad brukt aktiv i dag.

Ein har fått dispensasjon for etablering av ny vassinntaksleidning i sjø, samt utviding og delvis erstatning av ein eksisterande pumpekum på sørsida av Trosnavågen. I samband med søknad etter hamne- og farvasslova for tiltak i sjø har Fiskeridirektoratet uttalt at leidningar og pumpekum ikkje kjem i konflikt med registrert kaste- og låssettingsplass.

Den registrerte fiskeplassen vert nytta til blant anna lysfiske. Lyssetjing av kaien kan delvis kome i konflikt med dette. Ein er likevel avhengig av tilstrekkeleg lysseting av kaiområdet, både med tanke på tryggleik og for at den skal kunna nyttast effektivt.



Figur 11. Til venstre: Deler av registrert tareforekomst utanfor planområdet. Til høgre: Registrert skjellsandforekomst.

Ytterst i Trosnavågen er det registrert større tareskogforekomster med kun stortare, som er ein viktig naturtype klassifisert med svært stor verdi. Tareskogen fungerer som oppvekst- og gyteområde, og har eit stort biologisk mangfald. I den nordlegaste delen av vågen er det registrert eit større område med skjellsand, som er klassifisert som viktig. Begge områda ligg i innseglinga til framtidig kai, og ein må ta omsyn til desse både i byggefasen og driftsfasen av kaien.

Tiltak

Ein har kome til einigheit om avtale mellom Grieg Seafood og Bokn fiskarlag om at lokale, og andre registrerte fiskarar, har hevd på bruk av kaste- og låssettingsplass i månedane mars og april i perioder med stort innsig av sild til regionen. Låssettingsplassen er samstundes teke med i planen i føremålet VKA, som er ein kombinasjon av fiske og ferdsel.

Kaien er plassert slik at den ikkje kjem i konflikt med hovudfarled gjennom Karmsundet, og auken i båttrafikk kjem ikkje i konflikt med generell framkommeligheit i farvatnet. Kaien må dimensjonast med tanke på påreknlege drag og bølgeslag i området. Dette vert sikra i søknad til hamnemynde i samband med byggesøknad og detaljprosjektering av kai. Kaien vert som nemnt ikkje fundamentert til sjøbotn, men med stålroyr til fjell. Dette krev minimalt med sprenging, som igjen gjer at påverknaden på tareskog og skjellsand vert minimal i byggefasen. Områda med stortare og skjellsand er relativt djupe, slik at brønnbåtar ikkje vil ha påverknad på biotopane. Stortare er avhengig av stor bølgepåverknad, og ny kai vil ikkje ha negativ innverknad på dette.

Arbeid knytt til bygging av veg må gjerast varsamt med omsyn til ålegras, og spesielt varsamt i perioden april – august. Dette er sikra i føresegna til planen.

Planomtale

Konklusjon

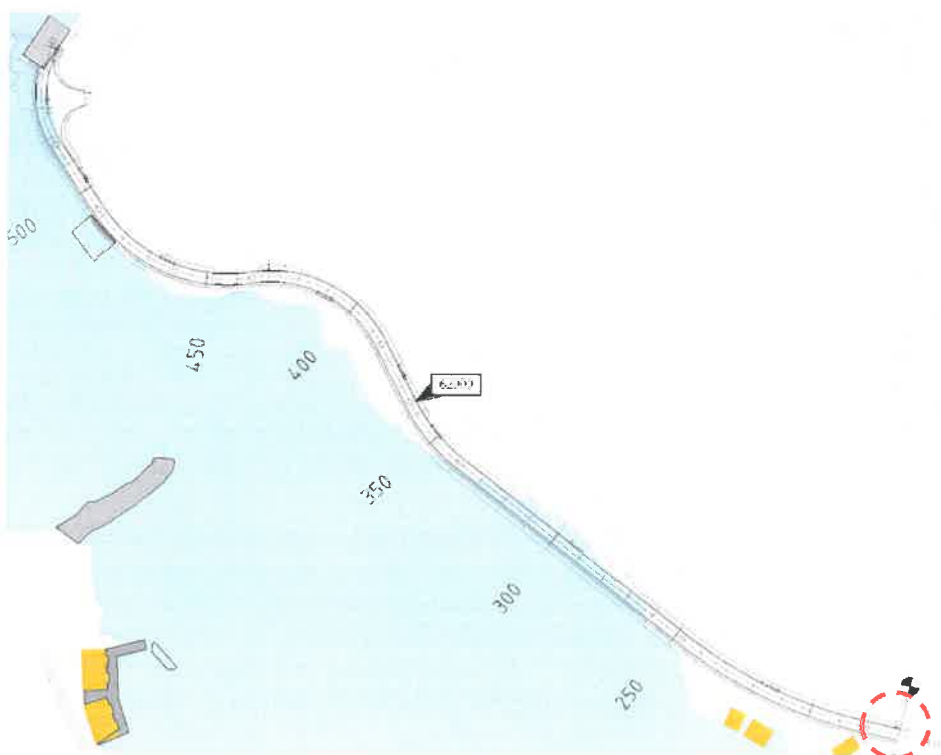
Sprengingsarbeid og utfylling krev varsemd for å bevare ålegras, tareskog og skjellsand. Kaien vert etablert innanfor eksisterande låssettingsplass, og bruken av denne er sikra gjennom føremålet VKA og avtale med det lokale fiskarlaget. Kaien må lysast opp i tilstrekkeleg grad, noko som kan kome i konflikt med lysfiske utanfor Trosnavågen. Lyssettinga er samstundes viktigast ved leveransar og arbeid på kaiområdet, noko som berre vert gjort i periodar. Kaien kjem ikkje i konflikt med ferdsle i sjøområda utanfor.

5.8 Trafikkforhold og teknisk infrastruktur

Planforslaget legg opp til ny veg til kai frå Trosnavåg settefiskanlegg. Vegen får direkte tilknytning til interne vegar på anlegget. Ein gjer ikkje endringar på godkjent avkøyrsla frå Fv. 891. Avkøyrsla avvik noko frå godkjent reguleringsplan for anlegget, men ein fekk i 2016 godkjenning av denne basert på søknad. I søknaden vart det gjort greie for justering av avkøyrslar og frisktsoner vart dokumentert og godkjent.

Tiltak

Ny veg vert dimensjonert med breidde 4 meter. Vegtraseen fører til fyllingar og skjeringar som følgje av bratt terreng i området. Det er opna for å etablera låsbar bom på vegen, noko som gjer at den berre kan brukast av tilsette på anlegget, grunneigar og fiskarar ved behov. Den nye vegen må i detaljprosjekteringa sikrast på tilstrekkeleg måte, slik at ein minimerer sjansen for ulukker knytt til utrasing, steinsprang og utforkøyring.



Figur 12. Vegmodell som dannar grunnlaget for planavgrensinga. Vegen må detaljprosjekterast før den kan byggjast. Raud sirkel viser kopling til interne vegar på eksisterande settefiskanlegg.

Konklusjon

Trafikkauken på avkøyrsla til fylkesvegen vert i hovudsak uendra av planframlegget, da bruken av ny veg til kai vil skje av personell og transportmiddel som alt er inne på industriområdet. Ny veg skal sikrast mot utrasing og liknande gjennom detaljprosjekteringa.

5.9 Verdiskaping og sysselsetting

Tiltak i tråd med denne planen vil føre til betre leveranseforhold for eksisterande settefiskanlegg, og reduksjon i kostnader knytt til vedlikehald av sjøleidning for fisketransport. Ein opnar samstundes for bruk av større brønnbåtar, noko som saman med utviding av sjølve settefiskanlegget opnar for auka kapasitet. Auka verdiskaping og sysselsetjing i heile landet er hovudmålet i distrikts- og regionalpolitikken. Auka produksjon i tilknytning til eksisterande settefiskanlegg gjer moglegheit for fleire arbeidsplassar både i byggjefasen og i driftsfasen.

6 Risiko- og sårbarheitsanalyse

6.1 Bakgrunn

Målsetjinga med denne analysen er å laga ei oversikt som avdekkjer risiko og sårbarheit som følgjer av planutkastet. Vidare skal ROS-analysen identifisere avbøtande tiltak som reduserer eller eliminerer uakseptabel risiko.

Analysen er utført i samsvar med "Veileder for kommunal risiko- og sårbarheitsanalyser" utgitt av Direktoratet for sivilt beredskap (2010, rev. 2011). ROS-analysen tek utgangspunkt i akseptkriterium i kommuneplanen for Bokn kommune (2012-2024) og Teknisk forskrift (TEK10). Krav i forskrift og kommuneplan er implementert og nytta som bakgrunnsinformasjon i høve til sannsyn og konsekvens (metode), men også i høve til detaljert planlegging og bygging.

Risiko er knytt til uønska hendingar og deira usikkerheit til om hendinga inntreffer (sannsyn/frekvens) og omfang (konsekvens). Sannsyn og konsekvens av ulike hendingar gir som produkt, risikoen som ei hending representerer.

Sannsyn x Konsekvens = Risiko

Det er viktig å finne moglege tiltak for å redusera risiko og sårbarheit til akseptabel risiko. Slike tiltak kan vera både førebyggjande og skadereduserande. Førebyggjande tiltak skal hindre at ei uønskt hending skjer og skadeførebyggjande tiltak skal minske skadane når ei uønskt hending har skjedd.

Følgjande føresetnadar vert lagt til grunn for denne analysen:

Analysen er avgrensa til arealet innanfor plangrensa og influensområde

Analysen fokuserer på verknadar av framtidig endra arealbruk, og eksisterande verksemder som har direkte påverknad på tiltaket

Analysen føreset at gjeldande lovverk og krav vert stetta i prosjekterings- og anleggsarbeid. Analysen føreset at kommunal beredskap er teke i vare, og at turvande utstyr, kompetanse og ressursar er til stade.

Planomtale

Analysen omfattar ikkje tilsikta (overlagte) handlingar slik som hæververk og sabotasje

Gjennomgang av mogelege uønskte hendingar er gjort med utgangspunkt i framlagt planforslag. Analysen er gjennomført for å kartleggje risikobilete som følgje av planlagde endringar innan og nær planområdet.

Som akseptkriterium har ein lagt til grunn (kommuneplan Bokn kommune 2012-2024):

	Uakseptabel risiko. Tiltak må settast i verk for å redusere risikoen.
	Risiko bør vurderast med omsyn til tiltak som reduserer risiko.
	Akseptabel risiko.

6.2 Sannsyn og konsekvensar

Risiko er knytt til uønskte hendingar og usikkerheit knytt til om hendinga inntreff (sannsyn/frekvens) og omfang (konsekvens).

Kategoriar og akseptkriterium er henta frå kommuneplanen for Bokn kommune.

Sannsyn	Frekvens
Svært sannsynleg	Meir enn ei hending per år
Sannsynleg	I gjennomsnitt ei hending per 1-10 år
Noko sannsynleg	I gjennomsnitt ei hending per 10-50 år
Lite sannsynleg	Sjeldnare enn ei hending per 50 år

Konsekvens	Liv og helse	Materielle verdiar/økonomi	Ytre miljø
1. Ufarleg/ubetydeleg	Ingen eller små personskadar.	Ingen eller ubetydeleg økonomisk kostnad, inntil 50 000 kr.	Ingen eller ubetydeleg miljøskadar
2. Ein viss fare	Få og små personskadar som treng medisinsk handsaming	Kortvarig skade eller tap av samfunnsverdiar, opptil 500 000 kr.	Lokale miljøskadar, kort restitusjonstid
3. Alvorleg/farleg	Inntil 10 alvorlege personskadar eller mange små personskadar. Sjukefråvær	Skade eller tap av verdiar av noko varigheit, opptil 1 mill. kr	Regionale miljøskadar, < 1 års restitusjonstid
4. Kritisk	Inntil 25 alvorleg skadde personar eller eitt dødsfall	Skade eller tap av verdi av lengre varigheit, opptil 30 mill. kr	Alvorlege regionale miljøskadar, > 1 års restitusjon

Planomtale

5. Katastrofal	Ein eller fleire daude	Varig skade eller tap av samfunnsverdi, meir enn 30 mill. kr	Svært alvorlege regionale miljøskadar, irreversibel skade
----------------	------------------------	--	---

	Ufarleg	Ein viss fare	Alvorleg	Kritisk	Katastrofal
Svært sannsynleg	1.1	1.2	1.3	1.4	1.5
Sannsynleg	2.1	2.2	2.3	2.4	2.5
Noko sannsynleg	3.1	3.2	3.3	3.4	3.5
Lite sannsynleg	4.1	4.2	4.3	4.4	4.5

6.3 ROS - analyse

Emne / årsak Hending/ forhold	Potensiell risiko			Merknader Tiltak (avbøtande og risikoreducerande)
	Liv og helse	Materielle verdier	Ytre miljø	

Naturreisiko

Sterk vind og bølgepåverknad		2.2		<p>Kommuneplanen konkluderer med at det må takast høgde for auka stormfrekvens. Vindkart for Rogaland viser at kommunen ligg i raud sone med vindhastigheit i 80m høgde på 8,6-9,5 m/s, og framtrekande vindretning frå sør og sørvest.</p> <p><u>Tiltak:</u> Trosnavåg er noko vindutsett, og kai må dimensjonast for å tåla pårekneleg bølgeslag. Dette må sikrast i detaljprosjektering, byggesøknad og søknad til hamnemynde.</p>
Ekstrem nedbør og flaum		2.2	2.2	<p>Ekstrem nedbør er vurdert til å inntreffa pr.1-10 år. Kommunen har i sin ROS- analyse konkludert med at hendelsen er ufarleg, men det kan vere ein viss fare for miljø og økonomiske verdier. Flaum er ikkje eit ustrakt problem i området.</p> <p><u>Tiltak:</u> Fundamentering av kai, fyllingar for veg og drenering må prosjekterast etter teknisk forskrift.</p>

Planomtale

Høg vasstand		2.1		Største kjende springflo var ca. 1,25m over normal vasstand. Minimum byggehøgde for nybygg og naust er +2,5 og +2 golv 1.etg. Teknisk forskrift er styrande for dimensjonar og tåleevne. Kai vert etablert med høgde kote + 3,5.
Steinsprang/ Utrasing Skade på konstruksjonar og arbeidstakarar	3.3	3.3		Tiltaka i plan fører med seg terrenginngrep i form av fylling og skjering langs veg. Spesielt fylling i sjø fører med seg potensiale for utrasing av veg. <u>Tiltak</u> : Skjeringar og fyllingar må sikrast i samsvar med byggeforskrift.
Is- og snøskred	4.2	4.2		Bokn kommune er ikkje utsatt for ras. Det er registrert eit aktsomheitsområde (2014) for snøskred med utløpsområdet på sørsida av vågen, og utanfor planområdet. Det er ikkje registrert rashendingar.
Skog- og lyngbrann	4.1	3.2		Området inneheld ikkje skog. Veg og kai grensar til eit stort område med kystlynghei. Tiltaka i seg sjølv fører med seg liten fare for brannhendingar, men brann i kystlyngheia kan få konsekvensar. Ny veg med snuhammar sikrar betre tilkomst for utrykningskøyretøy til området.
Naturmangfald			3.3	Mogleg påverknad på ålegras i samband med sprenging og fylling i sjø. Påverknad på kystlynghei. Tiltak: Ein må visa varsemd for å minke konsekvensen for ålegras ved bygging av veg. Vegen er trekt mot sjøkant, noko som minimerer inngrep i kystlynghei.

Brann

Brannfare Brann i enkelt bygning Brann i bygning som spreier seg til andre bygg innanfor planområdet				Planen opnar ikkje for nybygg.
Brann i bygning som kan spreie seg utanfor planområdet				Planen opnar ikkje for nybygg.

Planomtale

Verksemder i nærområdet med fare for brann/eksplosjon	4.1	4.1		Det er ingen verksemder i nærområdet som utgjør ein risiko for anlegget i høve til brann/eksplosjon.
---	-----	-----	--	--

Trafikkfare

Trafikkulukke på veg innanfor planområdet	4.3	4.3		Avkøyrsløse frå Fv. 892 til settefiskanlegget er godkjent i søknad til SVV. Ny veg til kai vert til i hovudsak berre nytta til intern bruk, og køyring med mindre køyretøy og truck.
Uluke ved avkøyring til fylkesveg 892	3.3	3.3		Vurderinga er basert på dagens situasjon med fartsgrense 80 km/t, ÅDT 300 og noko redusert siktforhold. Svingkurvatur og smal veg gjer det vanskeleg å halde høg fart på strekninga. Avkøyring til anlegget er regulert i gjeldande plan, men endra noko og godkjent gjennom dispensasjonssøknad til SVV.

Forureining – grunn/vatn/luft

Støy frå veg og næringsverksemd over krav i T-1442 Helseplagar	4.2			Det er ikkje gjennomført støykartlegging. Ny veg og kai vil føre til noko endringar i støybilete, men ein ligg samstundes ikkje i nærleiken av bustader som vert påverka. Ein må følgja gjeldande krav når det gjeld støy.
Kjemikalieutslepp Utslepp av olje/drivstoff/ Kjemikalium til sjø			3.2	Dieselfylling av anleggsmaskiner bør utførast på eigna stad, og utarbeidast system for oppsamling av olje der utlekking er mogleg. Tiltaka i planen fører elles ikkje til bruk av kjemikalium utanom det som allereie føregår på sjølve anlegget.
Avløp til sjø frå settefiskanlegget, forureining av fjord			4.3	Planen fører ikkje til endring i utsleppssituasjonen utanom det ein allereie har løyve til. Pumpekum for sjøvatn, og avløpsleidningar, er allereie etablert og/eller godkjent gjennom dispensasjon. Rømming av fisk vert minimert ved overgang frå leveranse i sjø til leveranse i røyr under veg.
Lukt frå avløpsvatn, slam og død fisk (næringsområde og avløpsanlegg)				Handtering av avløpsvatn ligg utanfor denne planen. Ny avløpsleidning er godkjent, og vert etablert med utslepp lengre ute i fjorden. Handtering av slam skjer på eksisterande anlegg.

Anna/spesielle hendingar

Planomtale

Klimaendring havnivåstigning		2.1		Berekna havnivåstigning er på ca. 25 cm i 2050, og mogleg stormflo til 144cm. Tilsvarande tal for 2100 er 79 cm og 203 cm. Nye bygningar må difor plasserast på minimum kote +2.1 m. Vegen er plassert høgare i terrenget, og kai vert etabler med høgde på kote + 3,5. Dimensjonering av kai og fylling skal tåla ytre miljøkrefter (byggeforskrift)
Fall i sjø	3.2			Arealet ved sjø vil verta nytta til ulike aktivitetar knytt til leveransar. Redningsbøye skal vera lett tilgjengeleg ved kaien. Lasting til brønnbåt vert overvaka.
Fisk og vassdrag rømming			3.2	Overgang frå leveranse med sjøleidning til røyr i veg gjer at sjansen for rømming minkar. Nytt røyr og system for levering til båt må godkjennast i eigen søknad.
Bortfall av straum/ produksjonsvatn		2.1		Det er ikkje planlagt for samfunnsviktige funksjonar. Bortfall av straum og vatn får mindre konsekvensar for kaiområdet og leveranse med røyr. Anlegget har eige naudstraumsaggregat

6.4 Konklusjon

I ROS-analysen er det vurdert ulike hendingar og situasjonar. Dei aller fleste forholda er akseptable med føresetnad at tiltaka vert gjennomført i samsvar med lover og regler (t.d. PBL og TEK 10). For dei fleste tema sikrar planen for nye tiltak etter gjeldande normer og krav. Dette føreset at dei avbøtande tiltaka i analysen vert gjennomført.

Førebyggjande og skadereduserande tiltak som bør vurderast:

- Kai må dimensjonerast for å tåla pårekneleg bølgeslag, vind og drag i området. Området er vind- og bølgeutsett, og byggesøknad i samband med detaljprosjektering må sendast hamnemynde for godkjenning. Kaien må følgje krav i byggteknisk forskrift.
- Fyllingar og skjeringar, samt fundamentering av kai må sikrast tilstrekkeleg i samsvar med byggforskrifta i detaljprosjekteringa av veg og kai.
- Ein må visa varsemd ved sprenging og fylling i sjø, spesielt i vekstperioden for ålegras. Ein må bruka tekniske løysningar som gjer utfyllinga minimal.
- I gjeldande lovverk er det sett krav til rutinar og handtering av leveranse og transport av levande fisk.
- SHA-plan (Sikkerhet, helse og arbeidsmiljø-plan) i anleggsfasen.

Konklusjon

Tiltaket er vurdert til å ha akseptabel risiko. Dette føreset at dei avbøtande tiltaka nemnt vert gjennomført. Det er føreset at nye tiltak skal dimensjonerast etter dei lokale tilhøva og stette krav sett i byggteknisk forskrift og anna relevant lovverk.

7 Merknader til planen

Dato, Person/etat, Merknader til oppstart	Kommentar/tilsvar frå tiltakshavar
<p>17.01.2017; Fylkesmannen i Rogaland</p> <p>- Påpeiker at det ikkje er beskrevet i varselet korleis planen avviker frå kommuneplanen for Bokn. Det er viktig å minimere tiltak i strid med kommuneplanen, og Fylkesmannen vil generelt råde frå at det vert gjennomført tiltak i strandsona som er omfatta av byggjeforbod, og som kommuneplanen ikkje opnar for.</p> <p>- Anbefalar at planen vert slått saman med eksisterande plan for settefiskanlegget, dvs. ein samla plan.</p>	<ul style="list-style-type: none">- <i>Planomtalen omtalar no forholdet til overordna plan. Planen er i strid med kommuneplanen, men vert samstundes etablert i tilknytning til eksisterande næringsverksemd for å betre leveranseforhold og leggja til rette for utvida produksjon. Tiltaka er viktig for næringsutvikling, som kjem Bokn kommune og regionen til gode.</i>- <i>Planen er vurdert slått saman med eksisterande plan for settefiskanlegget, men dette har ein gått bort frå då tiltaka ikkje fører til endringar på sjølve anlegget, og ein skal bruke allereie godkjent avkøyrse til anlegget frå fylkesveg.</i>
<p>06.02.2017; Kystverket vest</p> <p>- Gjer oppmerksom på at det ved planlegging i sjø må takast omsyn til sjøvertferdsel, og at det difor er viktig at det ikkje vert planlagt tiltak som kan kome i konflikt med framkommelighet i farvatnet. Tiltaka må dimensjoneras slik at dei kan motstå pårekeleg drag og bølgeslag i området.</p> <p>- Det må takast med i føresegna at tiltak som fell inn under hamne- og farvasslovens føresegn, skal godkjennast av hamnemynde. Ber om at planforslaget vert sendt over for uttale når det føreligg.</p>	<ul style="list-style-type: none">- <i>Tiltaka kjem ikkje i konflikt med generell sjøvertferdsel og framkommelighet i farvatnet. Kaien vert festa i fjell, og dimensjonert for å motstå pårekeleg drag og bølgeslag i området.</i>- <i>Ålegras er omtalt, og konsekvensar og tiltak er vurdert.</i>- <i>Skjellsand og taesskog er omtalt, og konsekvensar for desse er vurdert.</i>
<p>10.02.2017; Fiskarlaget Servicekontor AS, avd. vest</p> <p>- Generelle merknader om at område som blir nytta til fiskeri vert pressa frå mange ulike hald, og at sjølv om eitt lite prosjekt ikkje nødvendigvis kan skade, så tar ein bit for bit frå fiskeriinteressene med mange nok. Fiskarar skal leve av fisken dei får opp av sjøen, og det er difor viktig at fiskeri-/gyteområda vert ivaretatt.</p> <p>- Viser til kart frå Fiskeridirektoratet si nettside som viser at det er registrert kaste-/låssettingsplass i/ved planområdet. Gjer oppmerksom på at ikkje all fiskeri er registrert, td. leppefisk og krepsefiske. Grensa for reguleringsområdet og bruken av land- og sjøområdet må ikkje kome i konflikt med framtidig bruk av kaste-/låssettingsplassen. Låssetting blir ofte låsa og festa i land. Ein må unngå lyssetting av sjøområda på grunn av at det kan vere til hinder for lysfiske i området.</p> <p>- Påpeiker at ein må unngå forureining i området, og viser til sjømatnæringa og Regjeringa sin felles visjon om at Noreg skal bli «verdas fremste sjømatnasjon».</p>	<ul style="list-style-type: none">- <i>Det er inngått avtale med Bokn Fiskarlag om disponering av kaien ved eventuelt framtidig behov for bruk av kaste-/låssettingsplass. Kaien må lyssetjast, men vil ikkje vere til utilbørleg hinder for lysfiske.</i>- <i>Transport av fisk i røyr i veg gjer at risikoen for rømming og forureining minkar i forhold til dagens situasjon.</i>

Planomtale

<p>17.02.2017; Rogaland fylkeskommune</p> <p>- Tiltaket kjem ikkje i konflikt med automatisk freda kulturminner. Stavanger Maritime Museum gjennomførte i november 2016 feltarbeid i området i samband med ein annan sak. Dei har ingen merknader ang. skipsfunn.</p> <p>- Det er registrert to nyare tids kulturminner i form av T-boltar med blink frå sildefisket. Ein av desse er i på nordsida i Indre Trosnavåg, om lag 60 meter frå botnen av vågen. Den andre ligg ved Trosnavåg aust og Mjelkestøhomen. Boltane har ikkje noko formelt vern, men fylkeskommunen ber om at dei vert bevart som eit nyare tids kulturminne frå sildefisket.</p> <p>- Ber om at ein søker å ivareta landskapselementer som eldre båtstøer og nausttufter så langt det lar seg gjere. Eventuelle funn ved gjennomføring av planen må varslast til Rogaland fylkeskommune, og alt arbeid stansast inntil vedkommande mynde har vurdert funnet, jfr. Lov om kulturminner § 8, 2.ledd.</p>	<ul style="list-style-type: none"> - <i>Ein av t-boltane ligg i området for framtidig veg og kai, og vert vanskeleg å bevare. Boltene som ligg lengst inne i Trosnavågen, vert søkt bevart slik den er.</i> - <i>Meldeplikt ved eventuelle funn er teke inn i føresegna til planen. Ny veg er plassert slik at den fører til minst mogleg inngrep i eksisterande terreng på land.</i>
<p>23.02.2017; Fiskeridirektoratet</p> <p>- Det er registrert kaste- og låssettingsplass i planområdet. Ny kai vil røre ved deler av denne. Fiskeridirektoratet region Sør vil påpeike at planlagde tiltak ikkje må kome i konflikt med kaste- og låssettingsplassen. Kaste-/låssettingsplassen er ein av få gjenværande i området.</p> <p>- Det er registrert den marine naturtypen Ålegrassamfunn av <i>Lokal viktig</i> verdi innerst i Trosnavågen og sør i Trosnavågen. Ålegrassenger har ein svært viktig funksjon i det marine økosystemet, ma. som oppvekst- og leveområde for ei rekke fiske- og skaldyrartar. Det må brukast best moglege tekniske løysningar for utfylling i sjø for å unngå oppvirvling av partiklar, som kan leggje seg på ålegraset og redusere fotosyntesen. Ålegras dannar nye skot og veks frå april til august, og det bør dermed utvisast spesiell varsemnd i denne perioden.</p> <p>- Det er registrert dei marine naturtypane Skjellsand av <i>viktig</i> verdi og Større tareskogfjørekomstar av <i>svært viktig</i> verdi ytst i Trosnavågen. Tareskog er blant anna viktige oppvekst- og gyteområder, og har eit stort biologisk mangfald.</p>	<p><i>Sjå svar til Fiskarlaget vest om kaste-/låssettingsplass. Ein søker å bruke best moglege metodar for sprenging for å unngå påverknad på ålegras. Tiltaka i tråd med planen får ikkje utilbørleg påverknad på skjellsand og tareskog.</i></p>
<p>27.02.2017; Statens Vegvesen</p> <p>- Uklart om ein planlegg å regulere ny avkøyrsl frå fylkesvegen i samband med utbygginga, eller om intensjonen er å bruke avkøyrsl som er regulert i gjeldande plan. Gjeldande avkøyrsl er ikkje utforma i samsvar med dagens krav. Tilkomsten må utformast i</p>	<ul style="list-style-type: none"> - <i>Eksisterande avkøyrsl frå fylkesvegen er godkjent av Vegvesenet i søknad frå 2016 (16/61007-2). Denne planen endrar ikkje på denne, men tek utgangspunkt i eksisterande interne vegar på anlegget. Planen omfattar berre veg til Mjelkestøhomen, og legg såleis ikkje opp til nybygg på sjølve anlegget.</i>

Planomtale

samsvar med handbok N100 Veg- og gateutforming, dimensjonerast for tunge køyretøy og tilfredsstillast krava i vegnormalen til blant anna radier, stigning og sikt. Det må sikrast tilstrekkeleg sikt i kurve på fylkesvegen. Det må vurderast om planområdet må utvidast for å ivareta krava.

- Føresegna må stillast krav til teknisk plan for utforming av avkøyrsele. Denne skal utførast i samsvar med handbok R700 Tegningsgrunnlag. Planen skal innehalde naudsynt teknisk grunnlag, og skal godkjennast av Statens vegvesen. Ein må òg inngå gjennomføringsavtale med Statens vegvesen før byggstart.

- Fv. 892 er vist i klasse 3 i Rammeplan for avkøyrslar og byggjegransar på riks- og fylkesvegar i Region vest. Tilrådd byggjegrans er 30 m. Innanfor byggjegransa skal det normalt ikkje tillatast arealbruk som er naudsynt for å ta hand om eigedomen sin funksjon i samsvar med reguleringsføremålet. Dette gjeld mellom anna areal til parkering, manøvrering av køyretøy, opphald, lagring, faste installasjonar mm.

8 Vedlegg

8.1 Vurdering i plan i forhold til KU



Bokn kommune
v/Kåre Bua

16.03.2016

Grieg Seafood Rogaland, avd. Trosnavåg. Reguleringsplan for veg og kai

- Forskrift om konsekvensutgreiing for planar etter PBL sitt virkeområde - Vurdering

Det er gjennomført førehandskonferanse med Bokn kommune der oppstart av reguleringsplan for veg og kai vart teke opp. Bokn kommune har bede om at planarbeidet vert vurdert i høve til forskrift om konsekvensutgreiing for planar etter PBL. I samsvar med forskrifta § 1, 5. ledd skal forslagsstillar vurdere om planen fell inn under forskrifta sitt saklege virkeområde.

Grieg Seafood Rogaland AS har eit eksisterande settefiskanlegg innst i Trosnavåg. Settefiskanlegget har vore i drift sidan 1984. Anlegget har i dag konsesjon på 5 millionar smolt per år. Verksemda har søkt om å utvida produksjonskonsesjon til 15 millionar smolt per år. Det er utarbeida reguleringsplan for sjølve anlegget med tilkomst frå fylkesvegen (R-200802). Den nye planen grensar til den eksisterande.

Verksemda er avhengig av båttransport for utsending av lakseyngel og smolt, og i dag leverer anlegget fisk med sjøleidning ut til eksisterande kai på nordsida av Trosnavågen. Mykje av leveransen skjer nattetid. Det er stor slitasje på leidningen og det er behov for vedlikehald/skifte av leidning kvart 3-4 år. Det er ikkje vegtilkomst til eksisterande kai, og ved utlevering av smolt må tilsette ut i båt. Kaien må ligge på utsida av vågen pga. grunne djupneforhold i vågen. For å betra effektiviteten og tryggleiken for både drifta og dei tilsette og i høve til rømming av fisk, ønskjer Grieg Seafood Rogaland avd. Trosnavåg å etablere køyreveg og snuplass ved eksisterande kai på nordsida av Trosnavågen. Eksisterande kai har tilstrekkeleg dimensjon for mindre brønnbåtar. Per i dag er det fartøy med breidde ca. 12 m og djuptgåande 6 m som trafikkerer anlegget. Utviklinga går i retning av større fartøy for fisketransport, i nær framtid vil eit typisk fisketransportfartøy ha breidde 16 m og djuptgåande på om lag 7 m. Akvator har erfaring med at nye kaianlegg dimensjonert for større moderne brønnbåtar må vera dimensjonert for djupne -9 m. Dette gjer at ein no regulerer areal for å kunne etablere større kai dimensjonert for framtidens brønnbåtar. Den nye kaien vil ikkje medføre fylling i sjø, men vil verta etablert slik som eksisterande kai er, med landfundament og på pålar i sjø.

Planområdet vil vera om lag 12,5 da stort. Sjå utsnitt av kommuneplan under og vedlagt kart/skisser med førebels plassering av tiltak. Dette er førebelse skisser, og det vil kunna koma mindre endringar på plassering av kai og vegføring då desse tiltaka ikkje er detaljprosjekttert. I planframlegget er det ønske om å regulere eksisterande kai slik at denne kan nyttast fram til ny kai blir realisert, samt å regulere noko areal i sjø til ferdslø. Areal til veg og kai er i kommuneplanen avsett til LNF-område og bruk og vern av sjø og vassdrag, samt at deler av området er omfatta av omsynssone for natur (H560_10, kystlynghei). Tilgrensande areal i sjø er avsett til kast- og låssettingsplass og FFNF (fiske/ ferdslø/ natur- og friluftsområde).



Planomtale



Tiltaka er basert på Trosnavåg settefiskanlegg sine behov i høve til å vidareutvikla ein effektiv og trygg næringsaktivitet. Eksisterande kai har tilstrekkeleg dimensjon for dagens brønnbåtar, men ikkje for framtidens moderne brønnbåtar pga. djupneforhold. Det er difor planlagt areal for utviding av eksisterande kai. Tiltakshavar vurderer i denne planfasen følgjande:

- Ny veg til kaien vil medføre større skjeringar i fjell, og vil verta synleg i landskapet. For landskap vil slike nye tiltak stort sett ha negativ verknad.
- Planområdet ligg i ytterkant av registrerte naturverdiar, og området for veg og snuplass består i hovudsak av fjell/berg/knaus og for eit avgrensa område myr og sjø. Vegen vil ikkje fjerna eller ha vesentleg negativ påverknad på kystlyngheilokaliteten/registreringa eller ålegras registreringa i sjø. Konsekvensane av tiltaka for natur/naturmangfaldet må vurderast i planframlegget, og avbøtande tiltak leggjast inn som føringar for utbygginga.
- Eksisterande og planlagde tiltak ligg i strandsona. Settefiskproduksjon er avhengig av slik lokalisering med omsyn til sjøtilkomst. I *Statlige planretningslinjer for differensiert forvaltning av strandsonen langs sjøen* er Bokn kommune plassert i kategori 3. Innanfor desse områda kan næringsaktivitet med trong for sjøtilkomst prioriterast framom andre aktivitetar i strandsona dersom anna lokalisering ikkje er aktuelt.

Med bakgrunn i ovanfor vurderer forslagsstillar at planen ikkje vil få vesentlege verknadar for miljø og samfunn, og at det såleis ikkje vil vera trong for konsekvensutgreiing etter forskrifta. Planområdet er allereie prega av eksisterande tiltak og aktivitet knytt til settefiskanlegget. Konsekvensane av nye tiltak er såleis avgrensa.

Behov for vurdering av verknadar som følgje av planen vert tilfredsstilt gjennom plan- og bygningslova sin § 4-2, 1. ledd ved at relevante fagtema verta skildra i planomtalen. Relevante fagtema vil vera landskap, natur, friluftsliv, landbruk, kultur, ferdsel på sjø og strandsona.

Med helsing
Akvator AS


Turid Verdal

Akvator AS
Kunnskapshuset
Sve 112
N-5417 Stord
Nørnøy

Tel.: +47 51 40 41 50
post@akvator.no
www.akvator.no

*Presiseregulering
NO 883 512 871 MVA

Planomtale

8.2 Svarbrev frå Bokn kommune



BOKN KOMMUNE
TEKNISK



Akvator AS
Sæ 132

5417 STORD

Vår ref.:
16/177-3/K1-WBJL

Dykkar ref.:

Dato:
04.04.2016

Reguleringsplan Trosnavåg - ny veg og kai - behov for konsekvensutgreiing

Det vert vist til Dykkar e-post dagsett 17.03.2016 med spørsmål om planarbeidet medfører krav om konsekvensutgreiing.

Administrasjonen har vurdert spørsmålet, og konkludert med at planen ikkje vil få vesentlege verknader for miljø og samfunn.

Kommunen vil derfor ikkje stille krav om konsekvensutgreiing knytt til planarbeidet utover den vurderinga som vert gjort i planskildringa.

Med helsing

Kåre Bua
Teknisk sjef

Kopi til:

Fylkesmannen i Rogaland	Postboks 59 Sentrum	4001	STAVANGER
Rogaland fylkeskommune	Postboks 130 Sentrum	4001	STAVANGER



ROGALAND
FYLKESKOMMUNE

FYLKESRÅDMANNEN
Regionalplanavdelingen

FYLKESRÅDMANNEN	
Innr	17/3572
16/177-27	
Saksbeh.	U.Off \$:
KBJ	KBJ
U.Off \$:	✓
J. dato:	23.10.17
L12	

23.10.2017

Bokn kommune

5561 BOKN

Deres ref.: 16/177-22

Saksbehandler: Tom Gyran
Direkte innvalg: 51 92 10 30

Saksnr. 16/10824-13
Løpenr. 76319/17
Arkivnr. FR-RB BOK

Trosnavåg - veg og kai

BOKN KOMMUNE - GNR.23, BNR.1 - DETALJREGULERINGSPLAN - NYE VEG OG KAI - TROSNAVÅG - 1. GONGS HANDSAMING

Vi viser til ovennevnte sak som er sendt fylkeskommunen til uttalelse.

Fylkesrådmannen varslet at plan for vei og kai, kunne innebære et høyt konfliktnivå på grunn av inngrep i strandsonen og at en plan som varslet ikke ville være i henhold til kommuneplanen. Vi ga vår uttalelse til oppstartvarsel i brev, datert 15.02.2017.

Fylkesrådmannens bemerkninger er ikke behandlet i konsulentens planbeskrivelse eller kommunens sakspapir. Vi har hatt kontakt med Multiconsult, som i ettertid har behandlet vår uttalelse.

Fylkesrådmannen har spesielt omtalt veien som det mest konfliktfylte i planen. Vi har oppfordret til å se på nødvendigheten av denne, særlig på bakgrunn av at settefisken skulle fraktes i rør til planlagt kai ytterst i vågen.

Fylkesrådmannen mener det er redegjort for at det behov for veien, og at den nå er lagt mest mulig skånsomt i strandlinjen. På tross av veiens uheldige virkning i strandsonen og for landskapet, vil fylkesrådmannen ut fra en helhetlig vurdering, kunne anbefale at reguleringsplanen legges til grunn for utbygging av planlagte tiltak med vei og kai.

Med hilsen

Tom Gyran
rådgiver

Per Anda
rådgiver

Dette dokumentet er godkjent elektronisk og har derfor ingen signatur.

Kopi:
Fylkesmannen i Rogaland
Statens vegvesen
Multiconsult

POSTADRESSE
Postboks 130 Sentrum
4001 Stavanger

BESØKSADRESSE
Arkitekt Echoffsgt.1
Stavanger

TELEFON
51 51 66 00

ORGANISASJONSNR.
971045698

BANKGIRO:
3201.05.50520

E-POST: firmapost@rogfk.no

INTERNETT: www.rogfk.no

Fra: Anne Britt Ottøy <anne.britt.ottoy@kystverket.no>
Sendt: 25. oktober 2017 10:39
Til: Postmottak
Kopi: Karmsund Havn IKS
Emne: Uttale til detaljregulering for deler av gnr 23 bnr 1 - veg og kai - Trosnavåg - Bokn kommune - Rogaland fylke
Vedlegg: Uttale til detaljregulering for deler av gnr 23 bnr 1 - veg og kai - Trosnavåg - Bokn kommune - Rogaland fylke.PDF

Hei

Vedlagt følger Kystverkets uttale.

Mvh
Anne Britt Ottøy, Kystverket Vest

BOKN KOMMUNE		
Sak:	J. nr.	
16/177-29	17/3611	
Saksansv.:	Saksbeh.:	U.Off \$:
KBO	KBO	✓
Arkivkode:	J. dato:	
212	25.10.17	



KYSTVERKET

Vest

Bokn kommune
Boknatun
5561 BOKN

Deres ref.: Vår ref.: Arkiv nr.: Saksbehandler: Dato:
2017/255-6 25.10.2017
Anne Britt Ottøy

Uttale til detaljregulering for deler av gnr 23 bnr 1 - veg og kai - Trosnavåg - Bokn kommune - Rogaland fylke

Vi viser til deres brev av 08.09.2017 vedrørende ovennevnte planforslag.

Planforslaget legger blant annet til rette for etablering av ny kai med veifremføring og snuplass i tilknytning til eksisterende settefiskanlegg i Trosnavåg. Det opplyses videre at *«Eksisterende kai er ikke dimensjonert for større brønnbåtar, og djupnehøva tilseier at ny lokalisering er meir gunstig enn utviding av denne»*.

Kystverkets merknader til oppstart av planarbeidet er fulgt opp, og vi har ikke ytterligere merknader til fremlagt forslag til detaljregulering.

Med hilsen

Anne Britt Ottøy
senioringeniør

Dokumentet er elektronisk godkjent

Eksterne kopimottakere:
Karmsund Havn IKS Postboks 186 5501 HAUGESUND

Region Kystverket Vest

Sentral postadresse: Kystverket Telefon: +47 07847 Internett: www.kystverket.no
Postboks 1502 E-post: post@kystverket.no
6025 ÅLESUND

For besøksadresse se www.kystverket.no Bankgiro: 7694 05 06766 Org.nr.: NO 874 783 242

Brev, saksrespondanse og e-post bes adressert til Kystverket, ikke til avdeling eller enkeltperson

Postmottak

Fra: Bjørn Løvland
Sendt: 23. oktober 2017 14:10
Til: Postmottak
Emne: VS: Svar på Fylkesrådmannens innspel til oppstart av detaljregulering i Trosnavåg, Bokn kommune
Vedlegg: Samandrag og kommentar.docx; Rogaland Fylkeskommune 15.02.17.pdf

Denne må journalførast på 16/177.

Bjørn

Fra: Kåre Bua
Sendt: 23. oktober 2017 14:07
Til: Bjørn Løvland <bjorn.lovland@bokn.kommune.no>
Emne: VS: Svar på Fylkesrådmannens innspel til oppstart av detaljregulering i Trosnavåg, Bokn kommune

Sak:		J.nr:
16/177-28		17/3582
Saksansv.:	Saksbeh.:	U.Off \$:
KBJ	KBJ	✓
Arkivkode:	J. dato:	
L12	23.10.17	

Bjørn

Denne bør vel legges i saken.

Kåre

Fra: oyvind.skaar@multiconsult.no [<mailto:oyvind.skaar@multiconsult.no>]
Sendt: 23. oktober 2017 08:39
Til: Tom.Gyran@rogfk.no; Kåre Bua <Kare.Bua@bokn.kommune.no>
Emne: Svar på Fylkesrådmannens innspel til oppstart av detaljregulering i Trosnavåg, Bokn kommune

Hei!

Vedlagt ligg oppsummering av fylkesrådmannens innspel til oppstart, samt våre svar. Slik me ser det ligg hovudspørsmålet her knytt til ny veg. Me har lagt vekt på at vegen er naudsynt for tilkomst til ny kai for å styra levering gjennom røyr, samt vedlikehald av tekniske installasjonar og sjølve røyra for fisketransport. Vegen kan samstundes nyttast av fiskarlaget i samband med låssettingsplass. Ny teknologi for levering av fisk er interessant, men ein har allereie kome langt i prosjektering av utvida og oppgradert anlegg i Trosnavåg. Prosjektering av nye løysingar vil då verta tidkrevjande og dyrt, samstundes som ein mest sannsynleg likevel ynskjer vegtilkomst til kaien både for å ha trygg tilkomst på land og for å transportera naudsynt utstyr til både drift og vedlikehald av tekniske installasjonar (kontroll av pumpefunksjon, lys mm.).

Vonar fylkeskommunen er nøgd med svaret, men ta gjerne kontakt dersom de har kommentarar eller lurar på noko meir.

ØYVIND SKAAR
Arealplanleggjar

(+47) 46 90 61 46 | oyvind.skaar@multiconsult.no
www.multiconsult.no

Multiconsult

Innspelshavar og dato	Samandrag av innspel	Kommentar/svar
<p>Fylkesrådmannen, regionalplanavdelingen 15.02.2017</p>	<p>Fylkesrådmannen meiner at ein plan som varsla i oppstartsmeldinga kan innebere eit høgt konfliktnivå. Dette fordi planen ikkje vil vere i samsvar med kommuneplanen. Den vil i tillegg berøre strandsona og ha verknad på nasjonalt viktig kulturlandskap beliggande på sørsida av Trosnavågen. Viktig naturtype/kystlynghei ligg i og ovanfor trase for framtidig veg. Fylkesdelplan for kystsona i Rogaland angir området som inngrepsfritt område innanfor 100-meters belte langs sjø.</p> <p>Ein er einige i dei nemnte fagtema i planomtalen og at det må utarbeidast ei grundig og relevant ROS-analyse.</p> <p>Fylkesrådmannen meiner det er viktig å leggja til rette for gode føresetnader for drift av anlegget, og vil i utgangspunktet vere positiv til at tiltaket kan gjennomførast, forutsett at veg- og kai-anlegget vert utført på ein slik måte at naudsynte omsyn vert teke og at avbøtande tiltak vert planlagd og gjennomført.</p> <p>Det er etter fylkesrådmannens syn det planlagde veganlegget som inneber den mest konfliktfylde delen av planen. Dette resulterer i eit langt større inngrep i strandsona enn den planlagde oppgraderinga av ein eksisterande kai. Det vil og påverke kulturlandskapet i større grad.</p> <p>Ein vil difor gjere oppmerksom på at det føregår ei rivande utvikling innan slange- og røyrtransport av levande fisk. I Møre og Romsdal fylkeskommune er det gjennomført et VRI-prosjekt som tester ut vakuump-transportteknologien Whoosh til transport av levande fisk: https://www.youtube.com/watch?v=H3EFOKGrd_o</p> <p>Fylkesrådmannen oppfordrar tiltakshavar til parallelt med ein planprosess å vurdere alternative transportløsningar for fisk mellom settefiskanlegget og brønnbåtane på ny kai som ikkje vil bety like store landskapsinngrep. Ei røyrgate vil bety eit langt mindre landskapsinngrep som i langt større grad er mogleg å reversera. Kan slitasje på dagens slargar reduserast ved å plassere desse på land?</p>	<p>Forholdet til overordna planar er omtala i kapittel 5.1 i planomtalen. Ein har i planframlegget gjort planområdet mindre i forhold til i oppstartsmeldinga, og vegen er trekt mest mogleg mot sjø. Dette gjer at ein legg seg heilt i ytterkanten av området med kystlynghei. Berre naudsynt areal til veg og annan vegggrunn er regulert inn i planen. Område på sørsida av vågen er teke ut av planen.</p> <p>Strandsone er omtala i kapittel 5.6. Ny veg (og kai) ligg innanfor 100-metersbeltet og vil fungere som ei barriere for tilkomsten til sjø, men terrenget i området i dag fungerer på same måte. Området er allereie utilgjengeleg i dag, og ein er ikkje kjend med at det vert brukt.</p> <p>Ein er kjend med at det er vegen som vert det største inngrepet i området. Ein vil likevel argumentere for at vegen er naudsynt for bruk av ny kai. Fisk vil verta levert med røyr liggjande i vegen, men ein treng likevel å koma seg ut til kaien med mindre køyretøy. Bakgrunnen for dette ligg i blant anna vedlikehald av tekniske installasjonar. Vegen kan samstundes verta nytta av fiskarlaget i samband med låssettingsplass i området. Avbøtande tiltak i samband med vegen er at denne ikkje er dimensjonert større enn naudsynt, at plangrensa er trukke inntil vegen og at vegen er plassert nært sjø med tanke på terrenginngrep og kystlynghei.</p> <p>Ein er open for bruk av ny teknologi, men dette føreset endringar i eksisterande anlegg i Trosnavågen. Framtidig utviding av anlegget er allereie langt på veg både i prosjekterings- og byggjefasen, noko som gjer at implementering av nye system vil verta dyrt og tidkrevjande. Ein ynskjer difor å levera fisk med røyrsystem med eksisterande</p>

	<p>Er det mogleg å avvente bygging av veg fram til ny teknologi for betre slangetransport er moden for bruk i Trosnavåg?</p>	<p>teknologi, men på land for å minka slitasjen på røyra. Vegen vert då som nemnt naudsynt i samband med vedlikehald både av rørtrase og av tekniske installasjonar på ny kai. Ein er som nemnt kome langt i prosjektering og utbygging av større anlegg på Trosnavåg, og ny kai med ny løysning for levering ynskjer ein å få på plass i næraste framtid.</p>
--	--	--



ROGALAND
FYLKESKOMMUNE

FYLKESRÅDMANNEN
Regionalplanavdelingen

Multiconsult ASA
Postboks 265 Skøyen
0213 OSLO

15.02.2017

Deres ref.: A2305

Saksbehandler: Tom Gyran
Direkte innvalg: 51 92 10 30

Saksnr. 16/10824-7
Løpenr. 14296/17
Arkivnr. FR-RB BOK

Trosnavåg - veg og kai

BOKN KOMMUNE - GNR.23, BNR.1 - DETALJREGULERINGSPLAN - NYE VEG OG KAI – TROSNVÅG- MELDING OM OPPSTART

Vi viser til ovennevnte sak som er sendt fylkeskommunen til uttalelse.

Kulturavdelingen i fylkeskommunen har sendt egen uttalelse.

Fylkesrådmannen mener en plan som varslet kan innebære et høyt konfliktnivå. Dette fordi planen ikke vil være i henhold til kommuneplanen. Den vil berøre strandsonen som er omfattet av vern og dessuten ha innvirkning på nasjonalt viktig kulturlandskap beliggende på sørsiden av Trosnavåg. Viktig naturtype/kystlynghei er beliggende i og ovenfor trasé for fremtidig vei. Fylkesdelplan for kystsonen i Rogaland angir området som inngrepsfritt område innenfor 100-meters belte langs sjø.

Vi er enig at de nevnte fagtemaene må behandles i planbeskrivelsen og at det må utarbeides en grundig og relevant ROS-analyse.

Fylkesrådmannen mener det er viktig å legge til rette for gode betingelser for drift av settefiskanlegget, og vil i utgangspunktet være positiv til at tiltaket kan gjennomføres, forutsatt at vei- og kai-anlegget utføres på en slik måte at nødvendige hensyn tas og at avbøtende tiltak planlegges og gjennomføres.

Det er etter fylkesrådmannens syn det planlagte veganlegget som innebærer den mest konfliktfylte delen av planen. Dette resulterer i et langt større inngrep i strandsonen enn den planlagte oppgraderingen av en eksisterende kai. Det vil også påvirke kulturlandskapet i større grad.

Vi vil derfor gjøre oppmerksom på at det foregår en rivende utvikling innen slange- og rørtransport av levende fisk. I Møre og Romsdal fylkeskommune er det f.eks gjennomført et VRI-prosjekt som tester ut vakuump-transport teknologien Whoosh til transport av levende fisk: https://www.youtube.com/watch?v=H3EF0KGrd_o

Fylkesrådmannen vil derfor oppfordre tiltakshaver til parallelt med en planprosess å vurdere alternative transportløsninger for fisk mellom settefiskanlegget og brønnbåtene på ny kai som ikke vil bety like store landskapsinngrep. En rørgate vil bety et langt mindre landskapsinngrep som i langt større grad er mulig å reversere.

POSTADRESSE
Postboks 130 Sentrum
4001 Stavanger

BESØKSADRESSE
Arkitekt Echhoffsgt.1
Stavanger

TELEFON
51 51 66 00

ORGANISASJONSNR.
971045698

BANKGIRO:
3201.05.50520

E-POST: firmapost@rogfk.no

INTERNETT: www.rogfk.no

Kan slitasje på dagens slanger reduseres ved å plassere disse på land? Er det mulig å avvente bygging av veg frem til ny teknologi for bedre slangetransport er moden for bruk i Trosnavåg?

Vi vil komme tilbake til videre uttalelse når plan med bestemmelser og beskrivelse legges ut til offentlig ettersyn.


Med hilsen

Tom Gyran
rådgiver

Per Anda
rådgiver

Dette dokumentet er godkjent elektronisk og har derfor ingen signatur.

Kopi:
Fylkesmannen i Rogaland
Bokn kommune

 BOKN KOMMUNE		
Sak:	J.nr	
16/177-26	17/3394	
Saksansv.:	Saksbeh.:	U.Off §:
KBJ	KBJ	✓
Arkivreferans:	J. dato:	
L12	03.10.17	

Fra: noreply.saksbehandling@vegvesen.no
Sendt: 29. september 2017 08:07
Til: Postmottak
Emne: Dokument 17/8301-5 Fv. 892 - Uttale til detaljregulering for del av gnr. 23 bnr. 1 - Plan 201701 - Veg og kai - Trosnavåg - Bokn kommune - Høyring og offentlig ettersyn sendt fra Statens vegvesen
Vedlegg: 17_8301-5Fv. 892 - Uttale til detaljregulering for del av gnr. 23 bnr. 1 - Plan 201701 - Veg og kai - Trosnavåg - Bokn kommune - Høyring og offentlig ettersyn med vedlegg.pdf

Til Bokn kommune

Vedlagt oversendes dokument **17/8301-5 Fv. 892 - Uttale til detaljregulering for del av gnr. 23 bnr. 1 - Plan 201701 - Veg og kai - Trosnavåg - Bokn kommune - Høyring og offentlig ettersyn** i sak **Reguleringsplan - PlanID 201701 - Gnr. 23 bnr. 1 - Veg og kai - Trosnavåg - Bokn kommune** fra **Statens vegvesen**. Se vedlegget for innholdet i utsendelsen.

Eventuelle henvendelser vedrørende behandlingen kan rettes til firmapost@vegvesen.no eller i vårt [kontaktskjema](#).

Dette er en systemgenerert e-post, og skal ikke besvares.

Til Bokn kommune

Vedlagt sender vi dokument **17/8301-5 Fv. 892 - Uttale til detaljregulering for del av gnr. 23 bnr. 1 - Plan 201701 - Veg og kai - Trosnavåg - Bokn kommune - Høyring og offentlig ettersyn** i sak **Reguleringsplan - PlanID 201701 - Gnr. 23 bnr. 1 - Veg og kai - Trosnavåg - Bokn kommune** fra **Statens vegvesen**. Sjå vedlegget for innholdet i utsendinga.

Eventuelle førespurnader som gjeld behandlinga kan rettast til firmapost@vegvesen.no eller i [kontaktskjemaet](#) vårt.

Dette er ein systemgenerert e-post du ikkje kan svare på.

Attn. Bokn kommune

Enclosed you will find the document **17/8301-5 Fv. 892 - Uttale til detaljregulering for del av gnr. 23 bnr. 1 - Plan 201701 - Veg og kai - Trosnavåg - Bokn kommune - Høyring og offentlig ettersyn** from the Norwegian Public Roads Administration.

If you have queries regarding this case, please contact firmapost@vegvesen.no.

This is an automatically generated email – please do not reply.



Statens vegvesen

Bokn kommune

5561 BOKN

Label_Behandlende enhet:	Label_Saksbehandler/L_telefon:	L_Vår referanse:	L_Deres referanse:	L_Vår dato:
	Gro Osmundsen Kyvik / 93281820	17/8301-5	16/177	29.09.2017

Label_UO

**Fv. 892 – Uttale til detaljregulering for del av gnr. 23 bnr. 1 – Plan 201701 –
Veg og kai – Trosnavåg – Bokn kommune – Høyring og offentlig ettersyn**

Med hilsen

Klikk eller trykk her for å skrive inn tekst.

Tekst for godkjenning settes inn ved ekspedering.

Vedlegg:

Postadresse
Statens vegvesen
506M300003M300009M300327M300484Mfirmapost@vegvesen.no
Postadresse
Postnummer

Telefon: 02030

Org.nr: 971032081

Kontoradresse
Rennesøygata 16
5537 HAUGESUND

Fakturaadresse
Statens vegvesen
Landsdekkende regnskap

9815 Vadsø
Telefon: 78 94 15 50



Statens vegvesen

Bokn kommune

5561 BOKN

Behandlende enhet: Region vest	Saksbehandler/telefon: Gro Osmundsen Kyvik / 93281820	Vår referanse: 17/8301-5	Deres referanse: 16/177	Vår dato: 25.09.2017
-----------------------------------	---	-----------------------------	----------------------------	-------------------------

Fv. 892 – Uttale til detaljregulering for del av gnr. 23 bnr. 1 – Plan 201701 – Veg og kai – Trosnavåg – Bokn kommune – Høyring og offentlig ettersyn

Statens vegvesen viser til brev med detaljregulering for Trosnavåg. Formålet med planarbeidet er å leggja til rette for etablering av ny kai med tilkomstveg. Kaien skal dimensjonerast for større fartøy som kan handtere framtidens fisketransport.

I uttale til oppstart av planarbeidet skreiv Statens vegvesen blant anna at:

Avkørselen i gjeldande plan er ikkje utforma i samsvar med dagens krav. Tilkomsten må utformast i samsvar med handbok N100 Veg- og gateutforming, dimensjonerast for tunge køyretøy og tilfredsstillende krava i vegnormalen til blant anna radier, stigning og sikt. Radier og siktsoner skal vere målsette. Det må også sikrast tilstrekkeleg sikt i kurve på fylkesvegen. Det må vurderast om planområdet må utvidast for å ivareta krava.

I kommentar til uttalen påpeiker konsulenten at Statens vegvesen har gitt løyve til utvida bruk av eksisterande avkjørsel frå fylkesvegen i brev datert 20.05.2016. Løyvet er gitt på følgande vilkår:

- 1. Løyvet gjeld berre for den staden som er nemnd ovanfor, og i høve til godkjent skisse 2233-W-76-100.*
- 2. Løyvet gjeld berre for bruk av følgjande føremål: Tilkomst produksjonsanlegg.*
- 3. Krav om frisikt 4 m. inn i avkjørsla skal vere 90 m. til begge sider. Det skal ikkje vere noko sikthindrande element over 0.5m. i planet mellom avkjørsel og fylkesvegen.*
- 4. Det må vere snu og parkeringsplass på eigen grunn. Parkering i frisiktsona er ikkje tillate.*
- 5. Avkjørsel ved km.4.561 skal kun brukast i anleggsperioden og skal deretter stenges.*

Postadresse
Statens vegvesen

Telefon: 22 07 30 00

Kontoradresse
Rennesøygata 16
5537 HAUGESUND

Fakturaadresse
Statens vegvesen
Regnskap
Postboks 702
9815 Vadsø

Org.nr: 971032081

Slik Statens vegvesen forstår saka vil ikkje etablering av ny kai og tilkomstveg føre til meir trafikk på fv. 892 og avkøyrsele til anlegget. Vi legg til grunn at vilkåra for utvida bruk av avkøyrsele blir oppfylt.

Statens vegvesen har ikkje andre merknader til saka.

Med hilsen

Ivar Thorkildsen
Seksjonsleiar


Gro O. Kyvik

Dokumentet er godkjent elektronisk og har derfor ingen håndskrevne signaturer.

Kopi
Rogaland fylkeskommune, Postboks 130 Sentrum, 4001 STAVANGER



Bokn kommune
Boknatun
5561 Bokn

 BOKN KOMMUNE		
Sak:	16/177-31	J.nr 17/3681
Saksansv:	KBU	Saksbeh: KBU
		U.Off §: -
Arkivkode:	L12	J. dato: 2/11-17

Postadresse:
Postboks 59 Sentrum,
4001 Stavanger

Besøksadresse:
Lagårdsveien 44, Stavanger

T: 51 56 87 00
F: 51 52 03 00
E: fmropost@fylkesmannen.no

www.fylkesmannen.no/rogaland

Uttale ved offentlig ettersyn av reguleringsplan for delar av gnr./bnr. 23/1, Veg og kai Trosnavåg, Bokn kommune

Vi viser til plan sendt på høyring med brev datert 08.09.2017.

Kaien og vegen ligg heilt i vasskanten og i område registrert som kystlynghei av stor verdi. Då tiltaket er viktig for drifta av næringsverksemda som allereie er på staden, og vegen er lagt på ein mest mogleg skånsam måte, har ikkje Fylkesmannen avgjerande merknader mot tiltaket og reguleringa.

I planbeskrivinga heiter det at ein er ikkje kjend med at tiltaka får påverknad på registrerte fugleartar i området, men at ein må uansett utøva varsemd, og at utbygginga må skje utanom hekketida. Fylkesmannen har **fagleg råd** om at dette blir sikra gjennom føresegnene til planen.

Vi gjer merksam på at det for utfylling i sjø må sendast eigen søknad til Fylkesmannen i Rogaland, jf. forureiningsforskrifta §22.

Med helsing

Knut Harald Dobbe
plankoordinator

Ragnhild Askeland
rådgivar

Dokumentet er elektronisk godkjent og har derfor ikkje underskrift.

Saksbehandlar: Knut Harald Dobbe
Saksbehandlar telefon: 51568961
E-post: fmrokhd@fylkesmannen.no

Kopi til:
Rogaland fylkeskommune Postboks 130 4001 Stavanger

Fra: Dobbe, Knut Harald <fmrokhd@fylkesmannen.no>
Sendt: 1. november 2017 15:15
Til: Postmottak
Kopi: firmapost@rogfk.no
Emne: Uttale ved offentlig ettersyn av reguleringsplan for delar av gnr./bnr. 23/1, Veg og kai Trosnavåg, Bokn kommune
Vedlegg: Uttale ved offentlig ettersyn av reguleringsplan for delar av gnr. bnr. 23 1, Veg og kai Trosnavåg, Bokn kommune.PDF

Vedlagt ligg uttale til offentlig ettersyn av reguleringsplan for delar av gnr./bnr. 23/1, Veg og kai Trosnavåg, Bokn kommune.

Med helsing

Knut Harald Dobbe
plankoordinator
Fylkesmannen i Rogaland, miljøvernavdelinga
Lagårdsveien 44
postboks 59, 4001 Stavanger
Tlf: 51 56 89 61

Bjørn Løvland

Fra: oyvind.skaar@multiconsult.no
Sendt: 6. november 2017 10:25
Til: Bjørn Løvland
Kopi: Kåre Bua
Emne: RE: Emailing - Uttale ved offentlig ettersyn av reguleringsplan for delar av gnr. bnr. 23 1, Veg og kai Trosnavåg, Bokn kommune (L)(70336).PDF

Hei!

Me har tatt ein diskusjon her på huset om dette er noko som bør inn i føresegna, og meiner dette vert ei vel spesifikk formulering. Me kan ikkje hugsa å ha sett dette i føresegn tidlegare, kanskje med unntak der det er snakk om raudlisteartar eller liknande med spesifikke hekkeområde. Slik me ser det vert omsyn til naturmangfald tilstrekkeleg sikra gjennom generelle prinsipp i naturmangfaldloven, og kan følgjast opp i byggesaken. Me ynskjer difor i utgangspunktet ikkje laga ei formulering knytt til dette i føresegna, og heller støtta oss på generelle prinsipp om varsemnd knytt til naturmangfald.

Innspelet frå fylkesmannen er eit **fagleg råd**, og må soleis ikkje takast til følgje. Dersom kommunen har eit sterkt ynskje om at me tek dette med (veit ikkje om dette er diskutert inngåande hos dykk), må me prøva å finna ei formulering som ikkje er for avgrensande for utbyggingstidspunkt. Men som sagt, me ynskjer i utgangspunktet ikkje ei slik formulering.

Gi ei tilbakemelding så snart som råd om korleis kommunen ser på saka!

ØYVIND SKAAR
Arealplanleggjar

(+47) 46 90 61 46 | oyvind.skaar@multiconsult.no
www.multiconsult.no

Multiconsult

From: Bjørn Løvland [mailto:bjorn.lovland@bokn.kommune.no]
Sent: fredag 3. november 2017 13.10
To: Skaar, Øyvind <oyvind.skaar@multiconsult.no>
Cc: Kåre Bua <Kare.Bua@bokn.kommune.no>
Subject: Emailing - Uttale ved offentlig ettersyn av reguleringsplan for delar av gnr. bnr. 23 1, Veg og kai Trosnavåg, Bokn kommune (L)(70336).PDF

Hei

Kan du justere reguleringsføresegnene slik at det vert teke omsyn til fylkesmannen sitt faglege råd? Planen er elles klar for handsaming på det første møtet i forvaltningsstyret.

Mvh
Bjørn Løvland

BOKN KOMMUNE

Sakspapir

Styre, utval, komite m.m.	Møtedato	Saksnr
Kommunestyret	12.12.2017	057/17

Saksansv. Solrunn Alvestad	Arkiv K1 - 033	Arkivsaknr 17/613
-----------------------------------	-----------------------	--------------------------

Samlesak for referatsaker

—